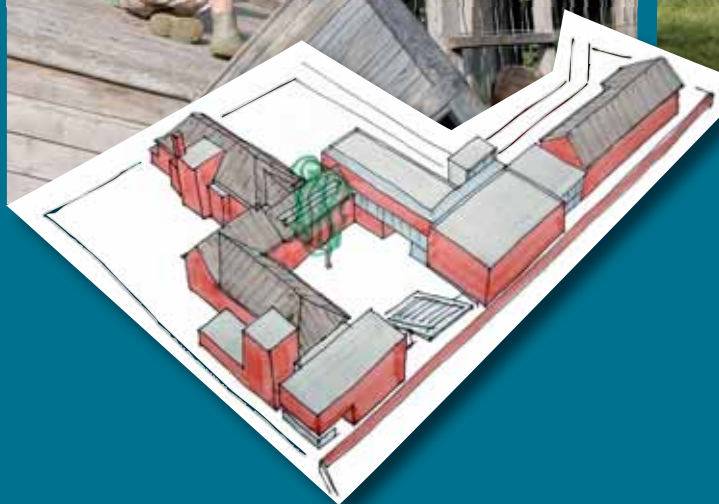


# Gebouwen voor kinderen

nummer 11 - april 2011



### *Colofon*

ISBN/EAN 978-90-5563-113-1

ISSN 1875-4392

NUR 100

### *Titel*

Gebouwen voor kinderen

### *Auteurs*

Frank Studulski, Jeannette Doornenbal, André Mol,  
Marco van Zandwijk, Sjak Rutten, Alfons Timmerhuis

### *Redactie*

Elise Schouten

### *Uitgave*

Sardes

### *Reeks*

Sardes Speciale Editie, nummer 11, april 2011

### *Vormgeving*

[www.bureau-opstand.nl](http://www.bureau-opstand.nl)

### *Opmaak en druk*

Drukkerij De Gans

### *Foto's omslag*

Wilbert van Woensel/[Humantouchphoto.nl](http://Humantouchphoto.nl)  
Schets Architectenbureau |en|en  
Scholenbouwwaaier Atelier Rijksbouwmeester

## Gebouwen voor kinderen





Miek Hoogbergen (directeur Sardes)

## Voorwoord

Soms vergeten we dat het gebouw ook een pedagogische functie heeft. Niet voor niets wordt wel over het gebouw gesproken als ‘derde pedagoog’. Als het om huisvesting gaat, raken we al snel verstrikt in regels, beheer, exploitatie, onderhandelingen met allerlei partijen, vierkante meters en verwarmingskosten. We zouden bijna vergeten dat het gebouw een leef- en werkplaats is voor het kind. Is het een fijne plek om te zijn? Ruikt het lekker? Is het schoon? En is er veel te ontdekken?

Het gebouw doet er wel degelijk toe. Het kan zelfs de leerprestaties beïnvloeden. Iedereen weet dat een te warm, te koud, te lawaaïg, te donker of te vochtig lokaal niet goed is voor de concentratie. Scholen nemen massaal nieuwe technische snufjes over, maar kunnen alle kinderen alles wel goed zien op het digitale schoolbord?

De kinderopvang heeft een razendsnelle ontwikkeling doorgemaakt. Kreeg kinderopvang een paar jaar geleden nog vaak een plek in de leegstaande kleuterschool, tegenwoordig hebben kinderopvangorganisaties een eigen vastgoedportefeuille. Er is de laatste tijd flink gebouwd en door de snelle ontwikkelingen is de sector goed op de hoogte van alle gebouwelijke veranderingen. De kinderopvang is een partner van formaat als het om huisvesting gaat.

Ouders kiezen steeds vaker voor een totaalaanbod: een dagarrangement. Omdat zij geen tijd hebben om kinderen verschillende keren per dag te halen en te brengen, willen zij dat opvang en onderwijs zijn ondergebracht in één gebouw of in een cluster van gebouwen dicht bij elkaar. Ouders vertrouwen er dan op dat hun kinderen de dag op een goede manier besteden.

Wanneer de vraag naar buitenschoolse opvang toeneemt of als we kiezen voor een ander dagrooster (en die kans is groot), moeten we nadenken over de huisvesting die we gaan ontwikkelen. Er zijn pasgebouwde brede scholen waarin te weinig BSO-plaatsen zijn gepland, zodat de leerlingen na schooltijd toch weer met busjes naar een andere BSO moeten worden gebracht. Dat zijn geen goede voorbeelden.

Sommige schoolgebouwen zijn totaal afgeschreven, soms zelfs rijp voor de sloop, maar het zou verstandig zijn om te kijken of deze gebouwen slim zijn te verbouwen. Een splinternieuwe multifunctionele accommodatie (MFA) is geen randvoorwaarde voor een goed pedagogisch klimaat. Soms heeft het behoud van de ‘gevel’ ook een meerwaarde voor de buurt. Maar gebouwen transformeren is niet alleen een fysieke opgave, maar ook een sociale. Nog steeds zijn er scholen die de medewerkers van de peuterspeelzaal en de buitenschoolse opvang eigenlijk niet kennen en niet weten wat ze doen, ook al staat de peuterspeelzaal op honderd meter afstand.

Samenwonen in een gebouw is voor veel professionals een nieuwe gebeurtenis waar ze aan moeten wennen. Ze waren baas in eigen gebouw, maar moeten nu rekening houden met anderen. Dat kost tijd. Maar ook daar kan het gebouw een rol in spelen. Het gebouw kan geen gedrag afdwingen, maar het maakt wel uit of de buitenschoolse opvang een centrale plek heeft in het gebouw of is weggestopt in een uithoek. Daarom is het van belang dat we goed nadenken voordat we een nieuw gebouw gaan maken, dat we investeren in een visie en ervoor zorgen dat de buitenschoolse opvang niet een soort ‘pukkel’ aan het gebouw zal zijn.

In deze Sardes Special vragen we aandacht voor het samengaan van opvang en onderwijs in bestaande gebouwen. We noemen dat ‘transformatie’ van gebouwen. Dat geeft aan dat het geen kwestie is van het ‘aan elkaar plakken’ van voorzieningen, maar dat het echt gaat om een vernieuwd gebouw voor het kind.



# Inhoud

Gebouwen voor kinderen 7

**Frank Studulski**

‘We hebben andere gebouwen voor kinderen nodig!’ 7

Frank Studulski in gesprek met Yvette Vervoort

**Frank Studulski**

Het schoolgebouw als pedagoog 15

**Jeannette Doornenbal**

‘De kinderen van de architect hebben hier op school gezeten!’ 19

Voorbeeld van een getransformeerd gebouw

**Frank Studulski**

Scholenbouwwaai: praktische steun bij scholenbouw 23

**André Mol en Marco van Zandwijk**

De strijd om het jonge kind 27

**Frank Studulski**

Nieuwe tijden gaan als een veenbrand door Nederland 31

Sjak Rutten in gesprek met Anki Duin

**Sjak Rutten**

Goede huisvesting vereist lef van gemeenten en besturen 33

**Sjak Rutten**

Passende huisvesting 33

**Alfons Timmerhuis**





Frank Studulski (Sardes)

## Gebouwen voor kinderen

De kwaliteit van de schoolgebouwen is een punt van aanhoudende zorg. De gebouwen zijn te klein, te groot of de kwaliteit deugt niet. Bovendien zijn de maatschappelijke verwachtingen van schoolgebouwen veranderd. In plaats van ‘schoolgebouwen’, spreken we liever over ‘gebouwen voor kinderen’. Immers, de relatie met de kinderopvang is in de Wet Primair Onderwijs al opgenomen (artikel 45), veel scholen hebben inmiddels een peuterspeelzaal en/of buitenschoolse opvang in huis. Er wordt in toenemende mate gesproken over doorlopende voorzieningen voor kinderen van 0 tot 12 jaar. In deze Sardes Special besteden we aandacht aan de ontwikkeling en de kwaliteit van gebouwen voor kinderen.

### De kwaliteit van gebouwen voor kinderen

In de jaren zestig en zeventig van de vorige eeuw zijn er veel scholen gehaast en met goedkoop materiaal gebouwd. Deze gebouwen zijn inmiddels aan vervanging toe. Verschillende rapporten vragen aandacht voor de kwaliteit van de gebouwen voor kinderen. Zo concludeerde Atelier Rijksbouwmeester (2009) op basis van onderzoek naar het binnenklimaat van basisscholen dat op 80% van de scholen het klimaat onder de maat is. Zelfs in nieuwe gebouwen is het klimaat soms onvoldoende.

In 2010 is in opdracht van de PO-Raad en het Netwerkbureau Kinderopvang de kwaliteit van de huidige schoolgebouwen onderzocht (RebelGroup Advisory, 2010). Tevens is gekeken naar het systeem van gebouwontwikkeling en de kwaliteit van wet- en regelgeving op dit terrein. Opmerkelijk is dat er na de decentralisatie van de onderwijshuisvesting (1997) geen informatie meer wordt verzameld over gebouwen voor kinderen van 0-12 jaar. De kwaliteit van de gebouwen is, zoals de wet aangeeft, sober en doelmatig, maar niet briljant. Het proces om te komen tot een gebouw, wordt ‘inefficiënt en onproductief’ genoemd.

Uit het rapport *Geen meter te veel, agenda scholenbouw* (SfA, 2009) blijkt dat sinds de decentralisatie van de onderwijshuisvesting in 1997 het ontwikkel- en ontwerpproces van scholenbouw in een chaotisch krachtenveld is beland (De Lange, 2009). Omdat er meer te kiezen is op het gebied van onderwijshuisvesting, wordt van schoolbesturen, scholen en partners gevraagd een (ruimtelijke) visie te ontwikkelen. Dit vinden scholen en partners ingewikkeld. André Mol en Marco van Zandwijk van Atelier Rijksbouwmeester gaan in hun bijdrage aan deze special in op de kwaliteit van de ontwikkeling van gebouwen aan de hand van de Scholenbouwwaai, die in 2011 zal verschijnen. Voor Sjak Rutten was dit een goede aanleiding om nog eens kritisch te kijken naar de regelgeving voor de huisvesting van onderwijs en kinderopvang. In zijn bijdrage kijkt hij eerst terug naar de regelgeving uit de vorige eeuw en bespreekt hij vervolgens de risico’s van decentralisatie van gemeenten naar schoolbesturen, zogenaamde ‘doordecentralisatie’.

### Convergentie en clustering

In het algemeen zien we dat voorzieningen voor kinderen elkaar steeds meer opzoeken. Deze

ontwikkeling begon in 1985 met de samentrekking van kleuterschool en lagere school, werd versterkt door het ontstaan van de brede school (vanaf 1995) en ging nog verder als gevolg van de invoering van de motie Van Aartsen-Bos in 2007, die van scholen vraagt om kinderopvang te regelen als ouders daaraan behoefte hebben.

De Onderwijsraad schetste in 2006 vier modellen voor onderwijs en opvang:

- > De school als makelaar.
- > Opvang en onderwijs in één hand (eigen rechtspersoon).
- > Opvang en onderwijs in één hand (onderwijsgebonden opvang).
- > Opvoeding, opvang en onderwijs onder één dak (integraal model).

Na de aanvankelijke hang naar het makelaarsmodel, zien we meer en meer aandacht voor modellen die onderwijs en kinderopvang dichter bij elkaar of onder één dak brengen. De motie Van Aartsen-Bos sloot aan bij ontwikkelingen die al gaande waren, namelijk de (culturele) acceptatie van kinderopvang als een reguliere voorziening, toename van het gebruik van kinderopvang en de ontwikkeling van dagarrangementen. Mede door verandering van de Wet Kinderopvang in 2005 en 2007 is de deelname aan kinderopvang de laatste jaren gestegen. Landelijk neemt inmiddels 46% van de kinderen van 0 tot 4 jaar deel aan hele dagopvang (met gastopvang erbij: 61%). De deelname aan buitenschoolse opvang (BSO) is veel lager, namelijk 17%, maar verwacht wordt dat dit percentage zal groeien.

Hoewel voorzieningen wel worden geclusterd in een gebouw, is het soms niet veel meer dan een ‘bedrijfsverzamelgebouw’, een lappendeken van instellingen. Uit onderzoek naar het personeelsbeleid van brede scholen (Van der Grinten e.a., 2008) blijkt dat schoolbesturen op zoek zijn naar nieuwe samenwerkingsvormen, waarbij onderwijs, kinderopvang en welzijn samenkomen in één integraal bedrijfsmodel. Er zou dan sprake zijn van één team, één (algemeen) directeur en één werkgever en de voorzieningen zijn bij voorkeur gehuisvest onder één dak.

Er zijn modellen ontwikkeld die meer beogen dan alleen onderwijs en kinderopvang (en andere instellingen) onder één dak te brengen. Zo ontstond in 2008 de Sterrenschool, opgevolgd door de Sterrenschool 2.0 in 2010. Een Sterrenschool heeft de volgende kenmerken:

- > Het kindcentrum is het hele jaar open.
- > Eén expliciet beschreven cultuur voor alle medewerkers.
- > Inzet van academici en vakspecialisten.
- > Individuele leerreizen voor kinderen.
- > Nadruk op taal, rekenen en lezen.
- > De Sterrenschool vervult een spilfunctie in de buurt.  
([www.desterrenschool.nl](http://www.desterrenschool.nl))

Met het rapport *Dutch Design* (2010) introduceerde de Taskforce Onderwijs–Kinderopvang (2010) het idee van het integraal kindcentrum. Men heeft de financiële haalbaarheid hiervan door het CPB laten narekenen. Tegelijkertijd werkte de Klankbordgroep Integraal Kindcentrum aan een vergelijkbaar concept, dat is beschreven in het boek *Op weg naar het integraal kindcentrum, een verkenning* (Studulski e.a., 2010). De strekking van deze rapporten is eensluidend: onderwijs, opvang en peuterspeelzaal kunnen dichter op elkaar worden georganiseerd.

### It's the demography, stupid!

Een nieuwe factor van belang is de demografische ontwikkeling. Sinds 2003 is het aantal 0 tot 4 jarigen aan het dalen. Die daling zal ook doorwerken in de groep 4 tot 12 jarigen. Vrieling, Jacobs, en Hogeling (2010) rekenden voor dat de basisgeneratie (4 tot 12 jaar) in Nederland tussen 2010 en 2015 met 7% zal dalen. Er zijn daarbij grote regionale verschillen: in Groningen, Friesland, Drenthe, Gelderland en Limburg kan de daling oplopen tot 11% à 12%, terwijl er in de grote steden juist sprake is van groei.

Tegelijkertijd zet de vergrijzing door. Dat betekent dat er de komende jaren veel mensen de pensioengerechtigde leeftijd zullen bereiken. Bij een ongewijzigde economische groei leidt dat tot een toenemende vraag naar – waarschijnlijk ook vrouwelijke - arbeidskrachten. Hierdoor zal de vraag naar kinderopvang weer toenemen.

Schoolbesturen en kinderopvangorganisaties in krimpgebieden merken de daling al. Vrielink e.a. (2010) schetsen verschillende scenario's voor instellingen die met krimp van doen krijgen, bijvoorbeeld:

- > Samenwerking met andere scholen en mobiliteit.
- > Strategisch personeelsbeleid.
- > Bevorderen van uitstroom ouder personeel en behoud van jong personeel.
- > De brede school.
- > De concurrentie aangaan.

Ook in Zeeland wordt met zorg gekeken naar de dalende leerlingaantallen (Van der Wouw e.a., 2010). In een verkennend rapport zijn de demografische ontwikkelingen op een rij gezet en is onderzocht wat de minimale omvang van een school moet zijn om een zekere kwaliteit te kunnen garanderen. In landelijke (krimp)gebieden verhardt de strijd tussen dorpen en denominaties over de instandhouding van de laatste school in het dorp. Frank Studulski noemt dat in zijn bijdrage *'de strijd om het jonge kind'*.

### Gebrek aan regie

Gemeenten die samengestelde gebouwen ontwikkelen, hebben daar vaak geen ervaring mee. Het proces- en bouwmanagement wordt geleverd door commerciële adviesbureaus. Mede daardoor zijn er ook landelijk weinig gedeelde leerprocessen. Door de onervarenheid ontbreekt er in het proces vaak een goede regie. Mensen beginnen ambitieus en optimistisch, maar halverwege verhardt het proces en ontstaat er een belangenstrijd, die zich toespitst op vierkante meters, ingangen of de naam op de gevel.

Ook op landelijk niveau is er eigenlijk geen regie op de scholenbouw. Na de decentralisatie is niet veel bekend over gebouwen voor kinderen. Over doordecentralisatie, zoals in Nijmegen, zijn er geen landelijke opvattingen. Bovendien hebben zich nieuwe partijen en constructies aangediend, zoals woningbouwcorporaties, Design, Build, Finance, Maintain, Operate (DBFMO) en public private partnerships, waardoor de spelregels hier

## Een gebouw voor kinderen is geen optelsom van de vierkante meters van school, peuterspeelzaal en opvang.

en daar ook veranderen. Een belangrijk probleem blijft het goed regelen van beheer en exploitatie. Voor deze Sardes Special bezochten we een getransformeerd gebouw in Eindhoven, waar we spraken met de schooldirecteur en de architect.

### Nieuwe functies

Een gebouw voor kinderen is geen optelsom van de vierkante meters van school, peuterspeelzaal en opvang. Als de clustering van voorzieningen ook daadwerkelijk wat moet opleveren, dan zal de cultuur van de instellingen en de cultuur van ruimtegebruik moeten veranderen.

We stellen hogere eisen aan de gebouwen voor kinderen, aan het materiaal, het klimaat, aan de uitstraling, de speelruimte, samenwerkingsmogelijkheden, duurzaamheid en flexibiliteit. Als kinderen van 0 tot 12 jaar met een dagarrangement langer in een gebouw verblijven (bijvoorbeeld van 7.30 uur tot 18.30 uur), dan moet het gebouw daar ook op zijn toegesneden. Dat betekent dat er plekken zijn om te spelen, te slapen, te leren, te eten, te sporten en te lummelen. Er is ruimte voor creatieve activiteiten, ruimte waar je iets kunt vieren en waar je elkaar kunt ontmoeten. Dat is een behoorlijke opgave.

Bovendien wordt aan gebouwen voor kinderen steeds vaker een nieuwe functie in de wijk toebedeeld. Stedenbouwkundig wordt het nieuwe gebouw een spil in de wijk, waar mensen elkaar kunnen ontmoeten en waar verenigingen uit de buurt vergaderen. Jeannette Doornenbal biedt een pedagogisch perspectief op een nieuw gebouw: het gebouw wordt ook wel 'the third teacher' genoemd, maar zijn we ons daarvan voldoende bewust?

Tijd en ruimte zijn met elkaar verbonden. Instellingen die in één gebouw komen, zullen merken dat de verschillen in openings- en sluitingstijden gaan knellen. Ouders hebben ook andere wensen wat betreft de school- en opvangtijden. In een vraaggesprek vertelt Anki Duin over verschillende dagvensters.

### Bestaande gebouwen transformeren

Er worden gemiddeld per jaar maar 150 nieuwe gebouwen voor kinderen gebouwd. De maatschappelijke behoefte is groter, maar er is de komende tijd waarschijnlijk te weinig geld om in die behoefte te voorzien. De opgave voor de komende periode is daarom niet zozeer nieuwe gebouwen voor kinderen neer te zetten. Om in de maatschappelijke behoefte aan goede gebouwen voor kinderen (0-12 jaar) te kunnen voorzien, het voorzieningspeil in krimpgebieden op peil te houden en te zorgen voor een goede kwaliteit van de gebouwen, zal veel meer en intensiever moeten worden gekeken naar de mogelijkheid van transformatie van bestaande gebouwen.

Dat wil zeggen dat bestaande gebouwen op een slimme manier worden verbouwd en beter worden benut, zodat kinderopvang, buitenschoolse en tussenschoolse opvang, peuterspeelzalen en onderwijs kunnen worden verenigd in één gebouw of in een samenhangend cluster van gebouwen. Dat vraagt niet alleen ontwerpvoorbeelden, maar ook een beslechting van strijdige regelgeving, waarmee de verschillende partijen elkaar in de weg zitten. 'Transformatie van gebouwen' is de boodschap van het project 'Agenda Gebouwen voor kinderen' van het Netwerkbureau Kinderopvang. We beginnen deze special met een interview met Yvette Vervoort, projectleider van het Netwerkbureau Kinderopvang.

### Literatuur

Grinten, M. van der, Visser, I., Klein, T., Kruijer, J. en Zuidam, M. (2008). *Personeelsbeleid in de brede school*. Den Haag: SBO (uitgevoerd door Oberon).

Klankbordgroep Integraal Kindcentrum en Studulski, F. (2010). *Op weg naar het integraal kindcentrum, een verkenning*. Amsterdam: SWP.

Lange, H. de (2009). Scholenbouw kan veel gezonder. In: *Trouw*, 12 november 2009.

Onderwijsraad (2006). *Een vlechtwerk van opvang en onderwijs. Hoe kan opvang voor kinderen van vier tot twaalf jaar georganiseerd worden vanuit scholen?* Den Haag: Onderwijsraad.

RebelGroup Advisory (2010). *Een fris alternatief voor de huisvesting van kinderen*. In opdracht van PO-Raad en Netwerkbureau Kinderopvang.

Rijksbouwmeester (2009). *Gezond en goed, scholenbouw in topconditie*. Den Haag: Atelier Rijksbouwmeester.

Stimuleringsfonds voor Architectuur (2009). *Geen meter te veel, Agenda scholenbouw*, SFA: Rotterdam.

Taskforce Onderwijs – Kinderopvang (2010). *Dutch Design*, Utrecht: MO-Groep.

[www.osterrenschool.nl](http://www.osterrenschool.nl)

Vrielink, S., Jacobs, J., Hogeling, L. (2010). *Krimp als kans. Leerlingdaling in het primair en voortgezet onderwijs*. Researchned in opdracht van SBO, Den Haag: SBO.

Wouw, D. van der, Kraker, P. de, Overbeeke-Van Sluijs, J. van, Schellekens, H., Ruppert, C., Ennik, J. en Velde, J. van de (2010). *Onderwijs ons goed. Afnemende leerlingaantallen in Zeeland*, SCOOP en RPCZ, i.o.v. Platform Primair onderwijs Zeeland, Middelburg/Vlissingen.

Frank Studulski (Sardes) in gesprek met Yvette Vervoort

## ‘We hebben andere gebouwen voor kinderen nodig!’

Het Netwerkbureau Kinderopvang, ingesteld voor de periode 2008-2011, heeft de opdracht kinderopvangorganisaties, organisaties voor primair onderwijs en gemeenten te stimuleren en te ondersteunen om de capaciteit van de kinderopvang (0-12 jaar) uit te breiden. We praten met Yvette Vervoort, projectleider van het Netwerkbureau Kinderopvang, over de Agenda Gebouwen voor kinderen, één van de initiatieven van het netwerkbureau.

In september 2010 startte het netwerkbureau voor de periode van een jaar de *Agenda Gebouwen voor kinderen*. Dit initiatief wil de informatie-uitwisseling en kennisontwikkeling verbeteren van iedereen die te maken heeft met huisvesting in basisonderwijs en kinderopvang. Doel daarvan is de huisvesting beter te laten aansluiten bij de moderne behoeften van de gebruikers: kinderen, professionals en ouders. Zij hebben behoefte aan multifunctionele, flexibele en duurzame gebouwen voor kinderen. De agenda moet een kompas zijn in het woud van publicaties en initiatieven, zodat verbouwingen en ontwerpen van nieuwe gebouwen goed kunnen worden voorbereid. Daarnaast wil de agenda het denken over gebouwen voor kinderen stimuleren en inspireren.

Op initiatief van het Netwerkbureau Kinderopvang nemen ook de volgende organisaties deel aan de Agenda Gebouwen voor kinderen: de Vereniging van Nederlandse Gemeenten (VNG), de PO-Raad, de MOgroep Kinderopvang, de Branchevereniging Kinderopvang Nederland (BKN), het landelijk Steunpunt Brede Scholen, het Service Centrum Scholenbouw en het Stimuleringsfonds voor de Architectuur. Deze organisaties doen dat vanuit hun eigen taak, de ministeries van SZW en OCW geven ruggensteun.

*Wat was de aanleiding voor de Agenda Gebouwen voor kinderen?*

“Mijn opdracht is de ontwikkeling van de capaci-

teit van de kinderopvang te monitoren, te stimuleren en te faciliteren. Maar tijdens mijn bezoeken aan scholen en kindercentra werd weer bevestigd dat de capaciteit van met name de buitenschoolse opvang inefficiënt wordt benut en dat de kwaliteit van de schoolgebouwen vaak minder is dan ‘sober en doelmatig’. Omdat kinderopvang, peuterspeelzaal en onderwijs steeds vaker onder één dak komen en steeds meer met elkaar willen samenwerken, is het beter te spreken over *gebouwen voor kinderen* in plaats van over schoolgebouwen en kindercentra. Nu is er wel een toenemend aantal bredeschoolgebouwen, maar het valt mij op dat dit vaak bedrijfsverzamelgebouwen zijn, waar de ruimten niet efficiënt worden gebruikt en waar nauwelijks wordt samengewerkt. Men zou veel beter gebruik kunnen maken van elkaars ruimten. Begrijp me goed, samenwerking en het gebruik van elkaars ruimten zijn niet het doel, maar een middel om kinderen een goed programma te kunnen bieden.”

*Maar er is toch nog veel competentiestrijd tussen onderwijs en kinderopvang?*

“Dat hoor ik zo vaak. Mensen van onderwijs en kinderopvang hebben verschillende competenties. Dat zie je bij wijze van spreken binnen een kwartier. Maar ze vullen elkaar goed aan. Onderwijs en kinderopvang hebben verschillende functies, die worden aangeboden in verschillende settings en daar horen dan ook verschillende leefregels bij. Het is de vraag of de mensen in het

onderwijs en de kinderopvang daar voldoende van zijn doordrongen en of ze dat begrijpen. Het onderwijs is vooral gericht op de cognitieve ontwikkeling van kinderen. Bij de kinderopvang hoeven de kinderen geen vooraf bepaalde leerdoelen te halen. Maar al spelend leren de kinderen ook en wordt tegelijkertijd hun emotionele, sociale en persoonlijke ontwikkeling gestimuleerd. Een school heeft een enkelvoudige functie. Wat we nu nodig hebben zijn gebouwen waar kinderen gedurende langere tijd van de dag verschillende activiteiten kunnen doen: ze komen er om te leren, maar ook om te spelen, eten, slapen, buitenspelen, knutselen en sporten. Ik zie nu vaak samengestelde, zogenaamd multifunctionele gebouwen waar de deelnemers met hoge verwachtingen en ambities zijn begonnen aan het ontwikkelingsproces, maar ergens in het proces vindt een omkering plaats. Dan blijkt op een gegeven moment dat iedereen toch weer de eigen vierkante meters en een eigen voordeur wil. Eigenlijk zou je daar een wat dwingendere regie op moeten zetten. Je hebt in zo'n proces een regie nodig die de individuele belangen doorsnijdt. Bij een toenemend gebruik van buitenschoolse opvang, kunnen we ons als maatschappij niet meer veroorloven om overal een school en een BSO als een soort dubbele voorziening (voor en na 15.00 uur) naast elkaar te bouwen.

De Agenda Gebouwen voor kinderen vraagt aandacht voor transformatie van bestaande gebouwen. Dat wil zeggen: bestaande (school) gebouwen op een slimme manier verbouwen. We kunnen namelijk niet allemaal wachten tot je een nieuw gebouw mag bouwen. Dat komt door de afschrijvingstermijn van schoolgebouwen immers maar eens in de 40 tot 60 jaar voor. Om de mogelijkheden van transformatie goed te verkennen, heeft het Netwerkbureau Kinderopvang ook een onderzoek uitgezet bij de TU Delft. Dit jaar bestuderen 80 bouwkundestudenten de mogelijkheden van transformatie van bestaande gebouwen. In juni 2011 zal het onderzoeksverslag verschijnen.”

*Wat zijn de belangrijkste trends die deze agenda nodig maken?*

“Eigenlijk gaat het om krimp en groei. Op bepaalde plaatsen in het land zie je dat het aantal kinderen (door minder geboortes) afneemt. Daardoor gaan scholen op zoek naar meer leerlingen. Zij vinden de oplossing vaak in samenwerking met kinderopvang en peuterspeelzaal. Dan kan ook de vrijgevallen ruimte worden benut. Doordat werkende ouders opvang nodig hebben, kan het aantal leerlingen van een school toenemen wanneer in de school buitenschoolse opvang wordt aangeboden. Maar dat succes wordt vervolgens een probleem doordat er een gebrek aan onderwijsruimte ontstaat. In die gevallen - en ook als er een 'piek' is in de vraag naar buitenschoolse opvang in groeiwijken - is het beter om een oplossing te zoeken binnen de bestaande gebouwen en niet een extra BSO-locatie te bouwen.”

*Omdat kinderopvang, peuterspeelzaal en onderwijs steeds vaker onder één dak komen en steeds meer met elkaar willen samenwerken, is het beter te spreken over gebouwen voor kinderen in plaats van over schoolgebouwen en kindercentra.*

*Heeft de Agenda nog meer doelen dan kennisontwikkeling, informatie-uitwisseling en netwerkvorming?*

“Het gaat om meer dan informatie-uitwisseling. De gebouwen zijn een middel. Uiteindelijk willen we dat de verschillende voorzieningen elkaar aanvullen, zowel qua functie, qua zorg, als inhoudelijk.”

*Wat betekent dit voor de regie van het huisvestingsbeleid voor gebouwen voor kinderen?*

“Sinds de decentralisatie in 1997 weten we eigenlijk niet meer wat de landelijke stand van zaken is van de onderwijshuisvesting. Dat blijkt ook uit het rapport *Een fris alternatief* (2010), waarvan het Netwerkbureau Kinderopvang medeopdrachtgever was. Er is landelijk eigenlijk geen kompas voor de ontwikkeling van gebouwen voor kinderen. Bij het ontwikkelen van nieuwe gebouwen en de transformatie van bestaande gebouwen zijn heel veel partijen betrokken, zoals de gemeente, de schoolbesturen, kinderopvangorganisaties, peuterspeelzalen, woningbouwcorporaties en anderen. Door de toenemende aandacht voor de ontwikkeling van gebouwen voor kinderen zijn er veel initiatieven en verschijnen er veel publicaties over dit onderwerp.

De gemeente, kinderopvang, het schoolbestuur en andere lokale partijen moeten een keuze maken uit verschillende marktpartijen voor verschillende onderdelen van het proces: visiebepaling, financieel plan, procesvoering, programma van wensen en eisen, ontwerp, uitvoering, installaties, beheer en exploitatie.

Een nieuw verschijnsel is het ontstaan van verschillende netwerken, zoals De Kopgroep, Bouwstenen voor Sociaal of het Platform Binnenmilieu Scholen. En er is natuurlijk ook het Service Centrum Scholenbouw. Deze clubs en netwerken hebben echter ieder weer een eigen agenda en taakopvatting. Op de langere termijn is er wel degelijk behoefte aan een vorm van landelijke regie voor gebouwen voor kinderen. Kennis- en informatie-uitwisseling is de minimale variant; omdat het veelal marktpartijen zijn, is de uitwisseling van kennis namelijk niet optimaal.”

*Wat zou er de komende vijfjaar moeten veranderen als het gaat om gebouwen voor kinderen?*

“Ik heb een duidelijk wensenlijstje! Ten eerste zou

er een duidelijker visie op gebouwen voor kinderen moeten worden ontwikkeld; echt een landelijke visie. Uit die visie zou je heldere ideeën over de regievoering kunnen afleiden. Verder moet duidelijk zijn dat de kinderopvang weliswaar een draagkrachtige partij is voor de ontwikkeling van gebouwen voor kinderen, maar dat het goed zou zijn als ook het rijk middelen toekent voor de aanpassing van bestaande schoolgebouwen, een soort transferbudget. Er staan dus drie punten op mijn wensenlijstje: visie, regie en een transferbudget.”

*Bij de kinderopvang hoeven de kinderen geen vooraf bepaalde leerdoelen te halen. Maar al spelend leren de kinderen ook en wordt tegelijkertijd hun emotionele, sociale en persoonlijke ontwikkeling gestimuleerd.*

*Ken je voorbeelden van goede gebouwen voor kinderen?*

“Helaas ken ik maar weinig goede voorbeelden die echt overeenkomen met het ideaal dat wij in ons hoofd hebben. Te vaak zie je losse ruimten naast elkaar of ruimten die onlogisch ten opzichte van elkaar zijn gesitueerd, zonder echte samenhang, zonder differentiatie en ook zonder goede buitenspeelruimte. Het hoeven van mij niet allemaal multifunctionele gebouwen te worden, liever zie ik een soort ‘mentale klik’ nodig om mensen van verschillende instellingen ook daadwerkelijk met elkaar te laten samenwerken voor het kind.”

Jeannette Doornenbal (lector integraal jeugdbeleid Hanzehogeschool Groningen)

## Het schoolgebouw als pedagoog

Zowel pedagogische inzichten als de ervaringen met vensterscholen in Groningen bevestigen dat het bredeschoolgebouw een belangrijke pedagogische functie vervult. Daarom is het van belang dat we nadenken over de pedagogische eisen die we moeten stellen aan de nieuwe functies en taken van bredeschoolgebouwen. De pedagogische functie dient het uitgangspunt te zijn bij het ontwerp en de bouw van brede scholen.

Hebben gebouwen ook een opvoedende functie? Maakt het voor het opgroeien van kinderen uit in wat voor schoolgebouw zij onderwijs volgen? Omdat kinderen een groot deel van hun tijd doorbrengen in een schoolgebouw, is dit een vraag van importantie. Daar komt bij dat het aantal uren dat kinderen in het schoolgebouw doorbrengen de laatste decennia alleen maar is toegenomen. Door de groeiende arbeidsparticipatie van vrouwen maakt een toenemend aantal kinderen gebruik van de buitenschoolse opvang en blijft het leeuwendel van de kinderen tussen de middag over op school.

De bredeschoolgebouwen die zijn of worden gebouwd, moeten dus een fysieke infrastructuur bieden waarin kinderen onderwijs volgen, opgevangen worden en hun vrije tijd doorbrengen. Deze gebouwen zijn niet alleen voor de kinderen van nu, maar ook voor toekomstige generaties kinderen en moeten de tand des tijds dus kunnen doorstaan. Met dikwijls schaarse middelen moeten we duurzaam bouwen om een binnen- en buitenruimte te creëren waarin generaties kinderen samen kunnen leren en samen kunnen leven.

Daarom is het van belang dat we nadenken over de pedagogische eisen die we moeten stellen aan de nieuwe functies en taken van bredeschoolgebouwen. Om deze vraag te beantwoorden, ga ik eerst in op een aantal achtergronden uit de pedagogi-

sche theorievorming. Daarover is veel te zeggen, maar ik beperk me tot een aantal hoofdpunten. Vervolgens ga ik in op de lessen die er zijn te leren van de gemeente Groningen, waar men vanaf 1995 voortvarend aan de slag is gegaan met het bouwen van vensterscholen.

Vooraf is het zaak het begrip 'gebouw' te definiëren. Met het gebouw bedoel ik nadrukkelijk zowel de binnen- als de buitenruimten. We kunnen het gebouw zien als de 'huid', die een binnen en een buiten omvat. Zowel het binnen als het buiten hebben verschillende functies en ruimten.

### Het gebouw in de pedagogiek

Als we pedagogische literatuur lezen, zouden we bijna vergeten dat het gebouw een pedagogische betekenis heeft. Dat bevreemdt. Want als we denken aan onze eigen schooltijd, herinneren we ons vaak juist het gebouw, de klas, de gangen, het plein, de geur en kleur, de atmosfeer, het licht en geluid. Maar in de pedagogiek gaat het meestal niet over de invloed van de bebouwde omgeving - het huis, de school - op het leven van kinderen. In het vertoog domineert de meer immateriële kant, zoals het pedagogisch klimaat, de pedagogische relaties, kennis en overdracht van culturele betekenissen en levenservaring, didactiek en differentiatie en de omgang met leeftijdgenoten. Het gaat ook over tijd, over effectieve leertijd, over het vermorsen van tijd, over lege en volle tijd, over



roosters en het verplicht aantal schooluren. Zelden echter gaat het over het gebouw, de ruimte zelf, terwijl ruimte toch één van de onderleggers is voor het werken met kinderen in de school. Alexander (2008) benoemt ruimte dan ook wél als een van de vijf elementen in het pedagogisch werkkader. Naast ruimte zijn dit tijd, curriculum (leerstof), onderwijsarrangement (opstelling) en de gehanteerde regels, routines en rituelen.

### *Met het gebouw bedoel ik nadrukkelijk zowel de binnen- als de buitenruimten.*

Het gebouw lijkt in de pedagogiek vergeten, maar dat was niet altijd het geval. Reformpedagogen zoals Peter Petersen, Maria Montessori en Rudolf Steiner hebben nadrukkelijk nagedacht over ruimte, vorm en kleur. Zij zagen in dat de traditionele klassikale school met frontaal onderwijs de door hen voorgestane kindgerichte vernieuwing in de weg stond en waren zich ervan bewust dat bij hun onderwijsconcept een ander gebouw hoorde.

Peter Petersen stelt dat het gebouw *voorordent* (1990; zie ook Both). Het gebouw, de inrichting van de binnen- en buitenruimten, voorordent pedagogische situaties. En dat is nu juist wat pedagogiek is: het creëren van pedagogische situaties die kinderen uitnodigen om deel te nemen aan activiteiten, om ervaringen op te doen en daarop te reflecteren. Want zo leren kinderen: door activiteit, ervaring en reflectie. Niet alleen in school, maar ook in de peuterspeelzaal en in de opvang.

### **Leren mogelijk maken**

Bredeschoolgebouwen moeten allereerst pedagogische situaties uitlokken die kinderen aanzetten tot leren. Het leren van de kernvakken, zoals taal en rekenen, maar ook kunst en cultuur, sport en beweging, dans en muziek. Leren doe je het beste in een omgeving die – om het met een groot woord te zeggen – wordt gekenmerkt door

‘schoonheid’. Schoonheid heeft hier meerdere betekenissen en staat allereerst voor esthetisch: de omgeving heeft afgewogen kleuren en vormen, die de concentratie en aandacht vasthouden en de verbeelding prikkelen. Ook is er voldoende licht en frisse lucht, wat de concentratie bevordert. En verder is de omgeving schoon, proper, netjes en opgeruimd. In die zin is het gebouw voor kinderen ook een voorbeeld waaraan ze zich spiegelen. Ze zien hoe volwassenen zorg dragen voor hun directe leefomgeving en nemen hier een voorbeeld aan.

### **Ruimte voor ambivalentie**

In de opvoeding, zo ook in onderwijs en kinderopvang, gaat het om het hanteren van onoplosbare spanningsverhoudingen. We spreken dan van ‘pedagogische antinomieën’, iets dat ik elders heb toegelicht (Doornenbal, 2007). Met die spanningsverhoudingen moet in het bredeschoolgebouw rekening worden gehouden. Zo moet het gebouw enerzijds veiligheid garanderen. Ouders die hun kinderen ’s ochtends naar de brede school brengen, moeten erop kunnen vertrouwen dat hun kinderen geen gevaar lopen, dat ze veilig en beschermd zijn. Echter, volledige veiligheid is a) niet te realiseren en b) pedagogisch zeer onverstandig. Voor de sociale ontwikkeling van kinderen is het nodig dat zij de kans hebben om op eigen houtje, in hun eentje of met hun leeftijdgenoten, de wereld te verkennen. Het gebouw moet kinderen dus eveneens prikkelen om de omgeving te verkennen, zonder het toezien oog van volwassenen. Tja, en daarbij kun je wel eens uit een boom vallen. Een plein met een hoog hek eromheen biedt die uitdaging niet. De vraag is hoe je in zo’n uitdagende omgeving toch een zekere mate van fysieke veiligheid kunt garanderen.

Het gebouw moet kinderen ruimte bieden om te kunnen leren, maar ook om te ontspannen. Om zich te ontwikkelen moeten kinderen zich inspannen, maar de boog kan niet altijd gespannen staan. Voorheen ontspanden kinderen zich vooral thuis, na schooltijd en tussen de middag. Nu veel kinderen ook na de officiële lestijd in het bredeschoolgebouw zijn, is er ruimte nodig waar

zij zich kunnen ontspannen en terugtrekken. Ruimte om een dutje te doen of in een rustige hoek in je eentje een boek te lezen of muziek te luisteren. Kinderen zijn na een schooldag dikwijls moe. Ze willen graag even buiten ravotten of juist rustig in een hoek zitten. In de brede school moeten er dus plekken zijn waar dat kan.

## Kinderen betrekken

Kinderen leren door deel te nemen aan de wereld van volwassenen. Daarom is het pedagogisch wijs kinderen te betrekken bij de vormgeving, de inrichting én het beheer van hun bredeschoolgebouw. Rodermond (2008) vertelt over de bijzondere werkwijze van een project van het bureau Hübner-Foster-Hübner. Het ontwerpen van het gebouw begint bij de leerlingen: zij meten hun lichaam op en maken een afbeelding van zichzelf in klei (1:10). Rondom deze groep beelden, die tezamen een klas vormen, ontwerpen de leerlingen een ruimte. Met maquettes en houtconstructies onderzoeken de leerlingen samen met de architect mogelijkheden voor de lesruimte. Aan het eind van dit proces worden de contouren van het gebouw uitgelegd op de bouwplaats. Leerlingen hebben veel inbreng en ook ouders bouwen mee en brengen decoraties aan. Er zijn op deze wijze verschillende schoolgebouwen ontwikkeld. Het blijkt ook een efficiënt proces te zijn, waarbij weinig geld wegvloeit naar allerlei adviesbureaus.

## Adviezen

Bovenstaande leidt tot drie pedagogische inzichten, die we vertalen in adviezen:

- 1 Betrek kinderen (en hun ouders) bij de vormgeving, de inrichting en het beheer van hun gebouw. Of op z'n minst: denk vanuit het perspectief van kinderen. Zorg er bijvoorbeeld voor dat de ramen en deurkrukken op kinderhoogte zijn.
- 2 Het gebouw voorordent. Zorg er daarom voor dat de indeling en inrichting van de binnen- en buitenruimten de gewenste pedagogische situaties mogelijk maken, zodat kinderen kunnen leren in de brede zin van het woord.
- 3 Vergeet daarbij niet dat je in onderwijs, opvang

en opvoeding te maken hebt met spanningsverhoudingen tussen leren en ontspannen, tussen veiligheid en exploratie, tussen samen zijn en alleen zijn. Het gebouw moet recht doen aan die spanningsverhoudingen.

Deze principes impliceren dat het bredeschoolteam, alvorens met de bouw te beginnen, een gedeelde visie ontwikkelt op wat ze kinderen wil leren en hoe ze dat wil aanpakken. Op zijn minst moet hierover afstemming zijn tussen de partners die het gebouw gaan gebruiken. Want zonder zo'n visie, is er geen pedagogisch concept dat medeleidend is bij de doordenking van het gebouw. Hierdoor bestaat het risico dat het gebouw een bedrijfsverzamelgebouw wordt en/of dat de stem van de architect bepalend is. Het gebouw is dus niet de start van de brede school, maar de kroon op een proces van doordenking van essentiële pedagogische vragen. Dit gebeurt vanuit de (h)erkenning dat het gebouw ook een pedagoog is.

## Triple S

In de gemeente Groningen worden sinds 1995 vensterscholen gebouwd, waarin voorzieningen voor kinderen en ouders onder één dak zijn gebracht. Doel is een bruisend hart in de wijk te creëren dat openstaat voor buurtbewoners, zowel 's avonds als overdag. Ook 's avonds moet het licht uit de vensters schijnen. Dat de eerste gebouwen nu aan renovatie en verbouwing toe zijn, biedt kansen om fouten te herstellen.

In Groningen hebben we geleerd dat het gebouw aan drie voorwaarden moet voldoen: het gebouw moet de kwaliteit bevorderen van de organisatie, van de uitvoering en van de relaties. Triple S – Small, Smart en Social – zijn de drie principes die daarbij horen (Doornenbal, 2010).

### *Small*

Hoe groot en complex mag het gebouw zijn? Vensterschoolgebouwen worden soms als te groot ervaren. Ouders willen een overzichtelijke, herkenbare en bovenal kindvriendelijke plek voor hun kinderen. Het gebouw is een plaats voor kinderen om te leren en te leven. Dat is het

primaire doel. Maak het gebouw daarom niet te complex en zorg ervoor dat het beheer van meet af aan is belegd. Bepaal van tevoren welke functies je wilt herbergen, uitgaande van de belangen van kinderen en ouders. In Vensterschool Hoogkerk is bijvoorbeeld een afdeling van het stadhuis ondergebracht, waar burgers 's ochtends onder andere hun rijbewijs kunnen verlengen. Dit leidt nu tot de vraag of je die functie wilt onderbrengen in het vensterschoolgebouw. En zo ja, waar moet het dan fysiek staan: in de centrale hal, zoals nu, of in een zijvleugel?

#### Smart

Zorg ervoor dat de vorm en inrichting van de binnen- en buitenruimten de kwaliteit van de uitvoering (door verschillende professionals) ondersteunt en dat het gebouw de ontwikkeling van kinderen uitlokt en ondersteunt. De keuze van de architect blijkt daarbij uitermate bepalend te zijn. Er zijn architecten die meer uitgaan van hun eigen concept dan van de behoeften van professionals, ouders en kinderen. Kies dus een architect die bereid is mee te bewegen.

Let erop dat in het plan ook aandacht wordt besteed aan de buitenruimten. Een vensterschool bestaat naast vaklokalen, ook uit dynamische binnen- en buitenruimten. Besteed ook aandacht aan akoestiek. Een dynamisch gebouw kan lawaaiig zijn en is daarmee storend voor de concentratie. Het is goed als in een gebouw verschillende zones zijn: van stille concentratieruimten tot meer speelse en lawaaiige ruimten. Het geeft problemen als deze verschillende typen ruimten door elkaar heen zijn geplaatst.

#### Social

Zorg er tot slot voor dat het gebouw uitnodigt tot het ontstaan van relationeel vertrouwen, tot ontmoeting en contact tussen kinderen, tussen ouders en school, ouders onderling en tussen professionals. Denk daarbij aan een gezamenlijke personeelsruimte, een ontvangsthuis waar ouders koffie kunnen drinken, een plein met bankjes waar je een babbeltje kunt maken, een gezamenlijke ruimte voor vieringen en uitvoeringen en aan een ruimte om samen jong te zijn: een hangplek voor de kinderen.

Brede scholen bouwen was nieuw voor architecten en instellingen. Instellingen hebben eraan moeten wennen om samen onder één dak te zitten. Doordat de opdracht complex is, stond het bouwen soms meer voorop dan het perspectief van kinderen. Nu we meer hebben geleerd over de technische ontwikkeling van het bredeschoolgebouw, wordt het tijd om bij het bouwen en verbouwen van brede scholen de pedagogische functie van het gebouw als vertrekpunt te nemen.

#### Literatuur

Alexander, R. (2008). *Essays on Pedagogy*. London/New York: Routledge.

Both, K. Ruimte als kwaliteit: [http://www.jenaplan.nl/cms/upload/docs/ruimte\\_als\\_kwaliteit.pdf](http://www.jenaplan.nl/cms/upload/docs/ruimte_als_kwaliteit.pdf)

Doornenbal, J. (2007). *Ploegen en bouwen. De brede school als open leergemeenschap*. Groningen: Lectoraat Integraal Jeugdbeleid (lectorale rede).

Doornenbal, J. (2009). Andere tijden. Het schoolrooster op de schop? In: *Pedagogiek in Praktijk* (52), pp. 34-38.

Doornenbal, J. (2010). *De pedagogische basis van de brede school*. Utrecht: 7e Jaarcongres brede school 3-11-2010. [www.bredeschool.nl/fileadmin/PDF/Pedagogische\\_basis\\_brede\\_school\\_03112010\\_1\\_.pdf](http://www.bredeschool.nl/fileadmin/PDF/Pedagogische_basis_brede_school_03112010_1_.pdf)

Petersen, P. (1990). *Van didactiek naar onderwijs-pedagogiek*, Amersfoort: CPS.

Rodermond, J. (2008). Publieke Ankers. In: *Architectuur Lokaal. Aap noot mis van de brede school*. Amsterdam: Architectuur Lokaal.



Trinoom, het oude deel (foto Frank Studulski)



Trinoom, het nieuwe deel (foto Ienlen)

Frank Studulski (Sardes)

## ‘De kinderen van de architect hebben hier op school gezeten!’

### Voorbeeld van een getransformeerd gebouw

We zijn op bezoek bij de Trinoom in de Don Boscostraat in Eindhoven. Dit is een nieuw SPILcentrum (Spelen, Integreeren en Leren), ontstaan door verbouwing van bestaande gebouwen. In het gebouw zijn verschillende voorzieningen gehuisvest: een Montessori basisschool met bijna 600 leerlingen, kinderopvang en buitenschoolse opvang van Korein, twee peuterspeelzalen van Peuterplaza en sportbedrijf De Karpen, dat de gymnastiekzaal beheert. We geven een indruk van het gebouw en spreken met de directeur van de school en met de architect.

Kenmerkend voor het gebouw zijn de oude gevels van de bekende Eindhovense architect Cees de Bever (1897-1965), die een traditionele manier van bouwen ontwikkelde, voornamelijk met baksteen. Het gebouw stamt uit de dertiger jaren, maar tussen 2004 en 2009 voerde het Eindhovense architectenbureau *jen/en* een transformatie uit. Verschillende oude gebouwen zijn verbouwd en zijn door nieuwbouw met elkaar verbonden.

Het architectenbureau kreeg de opdracht om oud en nieuw te verbinden en rekening te houden met de specifieke ruimtelijke wensen van het Montessori onderwijs. Ook de in het gebouw gevestigde peuterspeelzaal en kinderopvang werken volgens de uitgangspunten van Montessori. Montessori (‘Leer mij het zelf te doen’) heeft bijvoorbeeld acht karakteristieken die richtinggevend zijn voor het onderwijsontwerp: plein, schakelingen, diversiteit, beslotenheid, juiste verhoudingen, bewegingsruimte, tuin, context en podium (Boersma & Verstegen, 1996, p. 195).

#### Transformatie

De bestaande gebouwen hebben een traditionele bouwstijl, met baksteen. De raampartijen die zo kenmerkend zijn voor de stijl, zijn behouden, maar

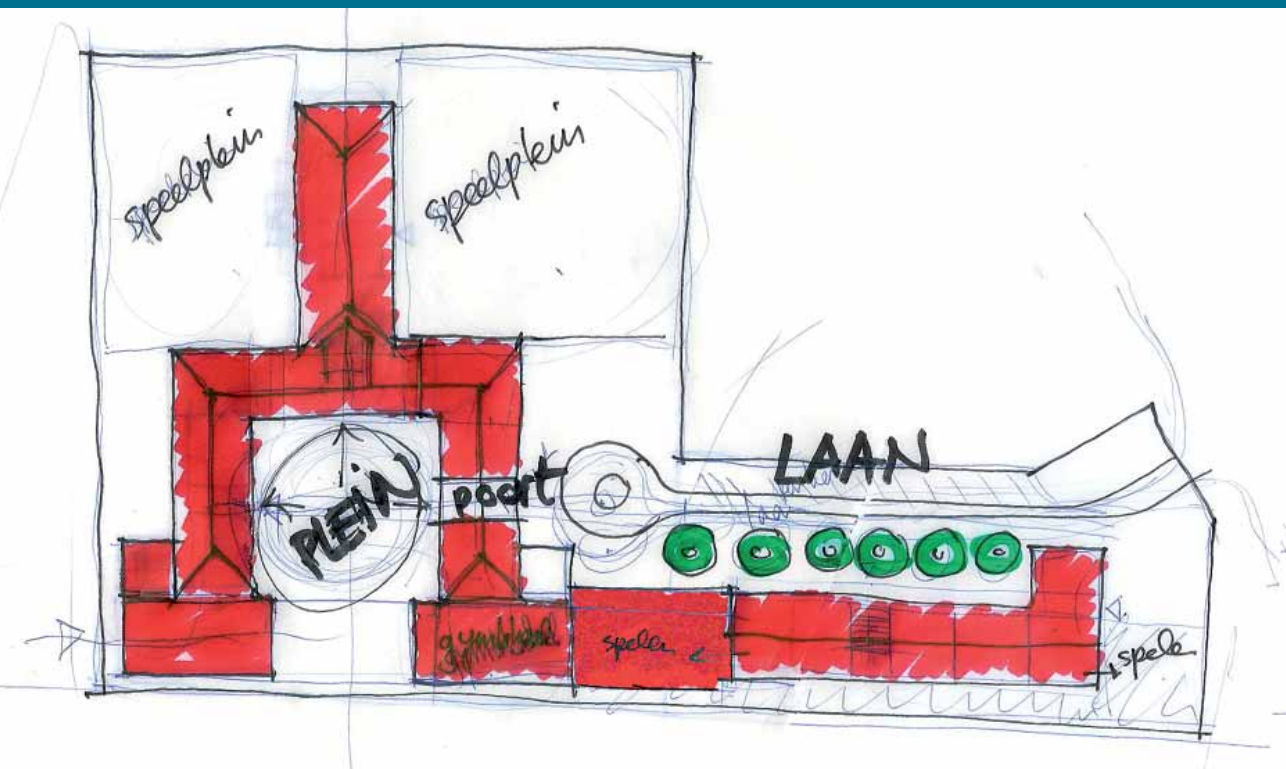
hebben nu aluminium kozijnen met dubbel glas. Dat het gebouw echt de uitstraling heeft van een school wordt gewaardeerd. Sommige ouders zijn niet zo verzot op moderne schoolgebouwen die ogen als ‘gekleurde dozen’.

Voor de transformatie zijn drie verschillende (oude school)gebouwen samengevoegd en door slimme nieuwbouw met elkaar verbonden. De oude delen zijn up-to-date gemaakt (dubbel glas, bekabeling, nieuwe toiletten, et cetera) en de gangenschool is opnieuw ingedeeld. In het nieuwbouwdeel hebben onder andere de kinderopvang en de gymzaal een plaats gekregen. Omdat het gebouw – vooral de gymzaal - ook 's avonds wordt gebruikt, is het gebouw ingedeeld in compartimenten die kunnen worden afgesloten. Maar er worden ook andere ruimten verhuurd, bijvoorbeeld het Trinoom café, die niet in een afgegrensd deel van het gebouw liggen. De beheerder van de gymzaal controleert 's avonds of alles goed is afgesloten. De kosten daarvan worden gezamenlijk betaald.

Rond het gebouw zijn er verschillende speelplaatsen, die door alle bewoners van het gebouw worden gebruikt: het Parcours, een plein met een circuit (voor het rollend materieel), het Avonturenplein, een soort klim- en hangplek, het Sportplein,



Trinoom (foto lenlen)



Plattegrond Trinoom (schets lenlen)

een plein voor balspelen, een kleine (natuurlijke) speelplaats voor de peuters en De Hof der Zintuigen, een beschutte binnenruimte, waar ook schooltuinen zijn aangelegd. Dit is de ontdektuin, waar natuur- en milieueducatie in praktijk worden gebracht.

De ouders zijn betrokken bij het inrichten van de buitenruimten, waarvoor in de reguliere bekostiging overigens maar erg weinig financiële ruimte is. De buitenruimten worden onderhouden door alle gebruikers en de tuinen worden door de leerlingen onderhouden. De kinderen zijn helemaal verzot op de tuintjes.

Op de begane grond zijn de 'grondgebonden functies' gehuisvest, zoals de peuterspeelzalen, de onderbouw en de kinderopvang. Men heeft er bewust voor gekozen de peuterspeelzalen niet in één cluster bij elkaar te zetten. Door ruimten met verschillende functies door elkaar te groeperen, kunnen peuters gemakkelijk eens op bezoek gaan bij bijvoorbeeld de onderbouw. Bij Montessori staat dat bekend als de *intellectuele wandeling*. Om dat ook mogelijk te maken in onderbouw en middenbouw, zijn de lokalen van onder-, midden- en bovenbouw ook door elkaar heen gegroepeerd.

De oorspronkelijke lokaal- en gangruimten zijn opnieuw ingedeeld. De lokalen zijn groter geworden door van drie lokalen twee lokalen te maken en soms een deel van de gang bij een lokaal te trekken. Tussen de lokalen is daardoor extra ruimte; soms in en soms buiten de klas. In elk lokaal is er een extra ruimte - een hoek, een aangrenzende kamer of een vide - waar kinderen zelfstandig kunnen werken of spelen. De bestaande gangen zijn te smal voor groepswork of uitloopmogelijkheden.

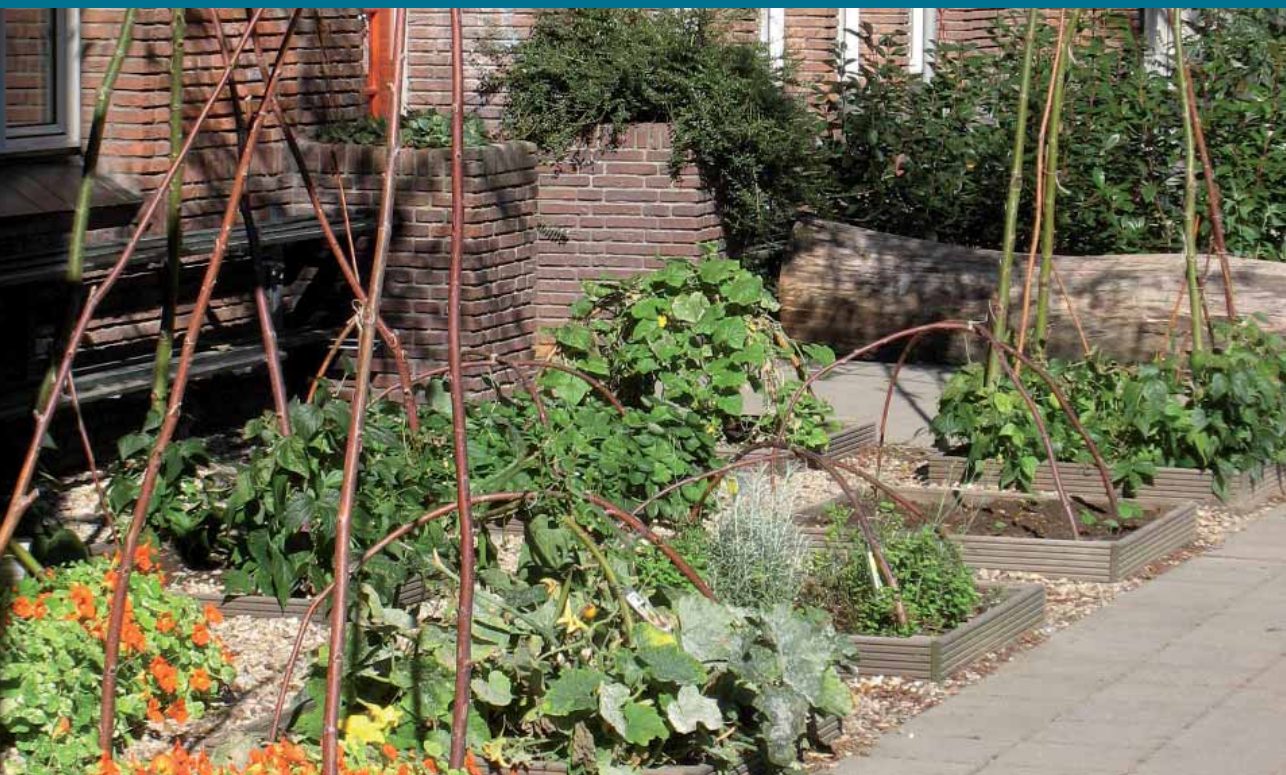
### **Van visie naar vorm**

Hans Mirande, directeur van de basisschool, was niet betrokken bij de eerste verkenningen voor het nieuwe gebouw. Er is vooraf breed onderzoek gedaan, onder andere onder ouders en in de buurt, en er was een bouwgroep waar alle partners bij waren betrokken.

Hans Mirande: "Het is de ambitie van de gemeente om SPILcentra te ontwikkelen. SPIL staat voor Spelen Integreren en Leren voor kinderen van 0 tot 12 jaar. Het is een veilige plek in de buurt waar kinderen terecht kunnen voor onderwijs, opvang en andere leuke dingen. Dat is een behoorlijke ambitie. Je ziet echter dat de gemeente de maatschappelijke ontwikkelingen niet helemaal kan bijhouden: de behoefte aan buitenschoolse opvang overtreft nu het aantal beschikbare plaatsen in het gebouw. 's Middags worden er dus kinderen met busjes naar andere BSO's gebracht. Dat is niet ideaal, zo vinden ook de ouders, omdat dat geen Montessori BSO's zijn. We maken al gebruik van een ruimte in het pand van de bureaus en zijn op zoek naar meer mogelijkheden in de directe omgeving van onze locatie."

Mirande heeft veel waardering voor de architect: "Hij heeft goed aangevoeld wat het bijzondere van de Montessori-gedachte is. Doordat de kinderen van één van de architecten, Arie van Rangelrooy, hier vroeger op school hebben gezeten, kon hij het gebouw goed aanvoelen. Door deze verbouwing kunnen we modern onderwijs geven in een wat ouder gebouw."

In de praktijk lopen de gebruikers van het gebouw wel tegen een aantal moeilijkheden aan, vertelt Mirande. "Er zijn bijvoorbeeld verschillen tussen de regelgeving kinderopvang en de regelgeving voor het onderwijs. Als we de schoollokalen volgens de normen van de kinderopvang zouden inrichten, dan is dat niet te betalen. Er wordt wel eens gesuggereerd om schoollokalen na schooltijd te gebruiken voor de BSO. Omdat wij al lang met een continuooster werken, zou dat qua tijd wel kunnen, maar de inrichtingseisen staan dat niet toe. Bovendien vereist het Montessori-onderwijs dat de leerkracht na schooltijd het lokaal inricht ter voorbereiding op de volgende dag. Het wordt dan wel heel ingewikkeld als het lokaal 's middags ook als BSO wordt gebruikt. Er worden na schooltijd trouwens wel activiteiten gedaan in de lokalen - de ouders betalen daaraan mee - bijvoorbeeld sportlessen, science-lessen, Engelse les en typeles. Maar dat is vaak wel behelpen."



Binnenplaats Trinoom (foto Frank Studulski)



Trinoom café / SPIL ruimte (foto Frank Studulski)



## Beheer en leiding

Hoewel het gebouw er al een paar jaar staat, verlopen het beheer en de exploitatie nog niet naar wens. Dat komt onder andere doordat de gebouwen en ruimten - conform de visie van Montessori - door elkaar heen zijn gesitueerd. Hans Mirande heeft voor het beheer en de exploitatie de laatste vijf jaar moeten pionieren, een klus die meer tijd kost dan hij had verwacht. Om de exploitatie rond te krijgen, is het nodig om ruimten te verhuren. In het takenpakket van de directeur zitten in dit SPILcentrum ook SPILTaken, maar dat kan op andere SPILcentra anders geregeld zijn.

De partners hebben ook inhoudelijk overleg over bijvoorbeeld het pedagogisch raamplan en de zorg. Hieraan nemen ook een opvoedingsondersteuner en de schoolmaatschappelijk werkster deel. Hans Mirande: "Het gaat ook over verantwoordelijkheden, want de schooldirecteur is niet de baas van de leidsters van de BSO en peuterspeelzaal. Dat is iemand anders. Dat veroorzaakt soms een spanningsveld. In het SPILoverleg met de andere partners is de schooldirecteur 'leading', maar daar los je niet alles mee op."

*SPIL staat voor Spelen Integre-  
ren en Leren voor kinderen van  
0 tot 12 jaar. Het is een veilige  
plek in de buurt waar kinderen  
terecht kunnen voor onderwijs,  
opvang en andere leuke dingen.*

## Zichtbare zaken

Als we door het gebouw lopen, zien we een paar opvallende aspecten:

> Het Trinoom café is een ruimte (eerste verdieping) waar alle personeelsleden elkaar ontmoeten. Het is 'de spil, het kloppend hart van het gebouw'. Er zijn planken met vaktijdschriften

en er zijn geen 'illegale' koffieapparaten in de rest van het gebouw. Mirande: "In het begin waren er nog subgroepjes, maar doordat je samenwerkt loopt het nu allemaal door elkaar. Je gaat ontdekken dat het kan."

- > Er is een wand met postvakjes voor alle SPILmedewerkers.
- > Van het speelzaaltje voor peuters, maakt ook de BSO gebruik. Uit het feit dat de plafondplaten er hier en daar uitliggen, blijkt dat het plafond niet echt is berekend op het wat wildere gebruik van de speelzaal.
- > We zien in de gebouwen de oude tegels terug uit de dertiger jaren. De architect heeft met een kleurenplan voor wanden en vloeren in het gehele gebouw meer samenhang bewerkstelligd. De delen van het gebouw hebben verschillende kleuren.
- > Op de bovenste verdieping is nog enkel glas. Dankzij een subsidieregeling zijn de stalen ramen onlangs vervangen, maar de regeling betrof helaas niet de houten kozijnen. De klas-sieke vorm van de raampartijen is behouden.
- > Door de samenvoeging van gebouwen is de eerste indruk van het gangenstelsel wat ingewikkeld, maar volgens de directeur voelen de leerlingen zich thuis en kunnen ze goed hun weg vinden.
- > Het dak van de oude school is opgetild, waardoor op zolder meer ruimte is ontstaan. Met één lift kunnen nu alle verdiepingen van de verschillende gebouwen worden bereikt. Op zolder is een ruimte voor kinderen met aandachts- en concentratiestoornissen. Zij werken aan speciaal afgeschermd tafels.
- > Het klimaat in het oude gedeelte is goed, dankzij de dikke muren en hoge lokalen. In het nieuwere gedeelte is er een lichtstraat met een glazen dak, waardoor het daar snel te warm of te koud is. Er zijn hiervoor verschillende maatregelen genomen, zoals mechanische ventilatie en mobiele airconditioning.
- > Vóór het gebouw was er oorspronkelijk een 'zoen-en-zoef-zone' gepland, maar dat plan is teruggedraaid, omdat er eigenlijk te weinig ruimte was voor de combinatie van verkeer en spelende kinderen. Daardoor is er nu meer speelruimte.

## In gesprek met Robbert Urlings van Architecten|en|en

### *Hoe kijken jullie aan tegen het ontwerp?*

“Het ontwerptraject was een zoektocht omdat dit een van de eerste brede scholen van Eindhoven was. Gedeeld ruimtegebruik bijvoorbeeld was nog geen gemeengoed en lag erg gevoelig. Dit, gecombineerd met een extreem laag budget, maakte het tot een uitdaging. Nu het gebouw enkele jaren in gebruik is, kun je zien dat de gebruikers hun draai hebben gevonden, binnen en buiten.”

### *Is transformeren van oude gebouwen goedkoper dan nieuwbouw?*

“Dat is afhankelijk van veel factoren, zoals de bouwkundige opzet en kwaliteit van het gebouw en de wensen van de nieuwe gebruikers, oftewel: moet er veel worden aangepast? Doordat voor nieuwbouw doorgaans andere budgetten beschikbaar zijn dan voor verbouw, is er geen algemene regel te geven. Verbouw levert vaak extra kwaliteiten op die met nieuwbouw niet meer mogelijk zijn, bijvoorbeeld hoge ruimtes en gangen met granito-vloeren en keramische lambriseringen.”

### *Is er een overeenkomst of relatie met de Barrier, de school in Eindhoven Noord, die ook wordt verbouwd door Architecten|en|en?*

“Beide projecten combineren karakteristieke oude gebouwen met nieuwbouw, resulterend in een bijzonder totaal. Door deze combinatie kan het bestaande gebouw nieuwe functies herbergen, zonder grote ingrepen. De gevel en het straatbeeld blijven behouden. Ook zijn beide projecten gelegen in een prachtige omgeving met veel groen en bebouwing, waardoor er direct na oplevering al een goede sfeer rondom de gebouwen hangt.”

### *Wat zijn typische problemen die horen bij transformatie van gebouwen?*

Binnenklimaat en ruimtelijke flexibiliteit zijn de meest voorkomende problemen. Er wordt in onze ogen wel eens wat te zwaar ingezet op de wensen voor verwarming, koeling en ventilatie, waardoor erg ingrijpende maatregelen nodig zijn. Aan de andere kant is een goed binnenklimaat erg bepalend voor de prestaties van de gebruikers, en dus erg belangrijk. Hetzelfde geldt voor de ruimtebehoeften die hedendaagse onderwijsconcepten met zich meebrengen. Deze sluiten niet aan bij de traditionele opzet met gangen en lokalen, die je in oude gebouwen vaak aantreft. Deze zaken vormen dan ook de rode draad binnen transformatie-ontwerpen en vragen om creatieve oplossingen. Maar dat maakt het werken met oude gebouwen juist zo leuk.”

## Literatuur

Boersma, T. & Verstegen, T. (red) (1996).  
*Nederland naar school. Twee eeuwen bouwen  
 voor een veranderend onderwijs.* Rotterdam:  
 NAI.

André Mol (beleidsadviseur Atelier Rijksbouwmeester) en Marco van Zandwijk (architect)

## Scholenbouwwaier: praktische steun bij scholenbouw

Als er een school wordt gebouwd of verbouwd, zijn gebruikers niet altijd in staat hun wensen goed te vertalen in een programma van eisen, zo blijkt uit onderzoek. Daarom ontwikkelde Atelier Rijksbouwmeester de Scholenbouwwaier, een instrument dat betrokkenen helpt bij het opstellen van een programma van eisen, dat goed is afgestemd op de eigen ambities en (kwaliteits)wensen.

In de zomer van 2009 bracht Rijksbouwmeester Liesbeth van der Pol op verzoek van het toenmalige kabinet het advies *Gezond en goed. Scholenbouw in topconditie* uit. Dit rapport legde fundamentele knelpunten in de Nederlandse scholenbouw bloot. Zo bleek dat meer dan één miljoen leerlingen in het primair onderwijs les krijgen in gebouwen waarvan de kwaliteit ondermaats is.

### Gezond en goed

Volgens de Rijksbouwmeester is een goed schoolgebouw meer dan een optelsom van minimale wensen. Voor het welbevinden van leerlingen is, naast goede pedagogische ondersteuning, een stimulerend en gezond schoolgebouw een eerste vereiste. Ruimtelijke kwaliteit is van wezenlijke invloed. Goed ontworpen en onderhouden scholen werken opbeurend voor zowel de lichamelijke gesteldheid als de gemoedstoestand van kinderen en onderwijskrachten. Sturen op architectonische kwaliteit geeft mede invulling aan het streven naar duurzaamheid. Een schoolgebouw dat duurzaam is, vervult bovendien een educatieve functie, omdat het laat zien hoe wij omgaan met de (gebouwde) wereld waarin wij leven.

De huidige programma's van eisen (PvE's) leiden tot een ondermaats binnenmilieu en tot gebouwen

die niet meer aan de verwachtingen voldoen. Immers, de aard, de intensiteit en de duur van het gebruik van schoolgebouwen zijn de afgelopen jaren sterk veranderd. Deze ontwikkelingen hebben consequenties voor de eisen die aan de huisvesting en het binnenklimaat moeten worden gesteld. Door zowel de binnenklimaat PvE's als de ruimtelijke PvE's te actualiseren, rekening houdend met een integrale aanpak van energiebesparing, kan de noodzakelijke kwaliteitsverbetering worden gerealiseerd.

Om daadwerkelijk toekomstbestendige scholen te kunnen bouwen, is het bovendien van groot belang ons decentrale huisvestingssysteem structureel op orde te brengen. Enerzijds door kennis, informatie en voorlichting te bundelen ten behoeve van opdrachtgevers. Anderzijds door onderzoek uit te voeren, dat op centraal niveau ontbrekende kennis moet opleveren ten behoeve van beleidsontwikkeling en besluitvorming. Veel winst is ook te behalen met betere ondersteuning en begeleiding van de opdrachtgevende partijen tijdens het bouwproces, vooral in het voortraject van ambitieformulering, architectenkeuze, het opstellen van een programma van eisen en afspraken over kwaliteitsborging en budgetbewaking. De effecten hiervan komen niet alleen het onderwijsproces ten goede, maar zorgen ook voor een meer doelmatige besteding van miljoenen aan



Het Kwartier - Werkhoven (foto Frank Studulski)



overheidsgeld. Rijk, gemeenten en schoolbesturen moeten beter in staat worden gesteld om hun verantwoordelijkheid gestalte te geven, letterlijk in de vorm van goede en gezonde scholen. Hier ligt een schone taak voor het ministerie van OCW, samen met de PO-Raad en de VNG.

## PvE is maatwerk

In vervolg op het advies *Gezond en goed* voerden jonge architecten in het kader van het initiatief 'Nederland wordt anders' (NWA) een onderzoek uit op verzoek van de Rijksbouwmeester. Doel van dit onderzoek was de huidige PvE's kritisch tegen het licht te houden, met name gebruikers zelf daarover te bevragen en aanbevelingen te doen over 'het ideale PvE'.

Uit de enorme respons op dit onderzoek bleek hoe zeer dit onderwerp - de kwaliteit van het schoolgebouw - bij de gebruikers leeft. Bij de beoordeling van huisvesting door de gebruikers valt op dat er aspecten zijn die door de jaren heen niet (structureel) verbeteren. Zo scoren de energiezuinigheid, het thermisch comfort, de luchtkwaliteit en de flexibiliteit al decennialang een onvoldoende. Het onderzoek bevestigt daarmee de hiervoor genoemde constatering van de Rijksbouwmeester over het binnenklimaat en de alarmerende berichten hierover, die al eerder zijn afgegeven door onder meer de PO-Raad en de GGD.

Een belangrijke bevinding van het onderzoek is dat gebruikers hun wensen lang niet altijd even goed kunnen uitdrukken. Althans, dat wat zij willen is lang niet altijd terug te lezen in de programma's van eisen die voor hen worden opgesteld.

Verder constateerden de jonge architecten dat het niet zinnig is om te komen met varianten voor 'het ideale PvE', omdat het voor elke school - nieuwbouw of verbouw - om maatwerk gaat. Het zou in hun ogen verstandiger zijn om een soort tool te maken, die gebruikers en opdrachtgevers helpt een programma van eisen op te stellen. Zo kwamen zij op het lumineuze idee om een scholenbouwwaaier te ontwikkelen.

## De Scholenbouwwaaier

De Scholenbouwwaaier is een praktisch hulpmiddel om huisvestingsambities helder te krijgen en meer gestructureerd mee te nemen in het programma van eisen. Uit de eerste praktijkervaringen die met de waaier zijn opgedaan blijkt dat de kracht van de waaier met name ligt in de inzet als communicatiemiddel, waarmee al in een vroeg stadium inzicht wordt verkregen in de te maken keuzes. Het instrument speelt in op de behoefte aan een *gezamenlijke taal*, waarmee alle betrokkenen (onder andere bestuurders, ontwerpers, huisvestingsadviseurs, technische adviseurs, bouwmanagers, installateurs en bouwers) uitdrukking kunnen geven aan het gewenste en mogelijke kwaliteitsniveau van de huisvesting.

De Scholenbouwwaaier - naar analogie van de kleurenwaaier - pretendeert niet compleet te zijn en beoogt niet pasklare antwoorden te geven. De waaier reikt op een overzichtelijke manier gesprekspunten aan voor iedereen die met het (ver)bouwen van een school te maken krijgt. Met de Scholenbouwwaaier hebben de opdrachtgever en gebruiker een instrument in handen waarmee zij in een vroeg stadium huisvestingsambities kunnen formuleren en deze kunnen bespreken met alle betrokkenen in het bouwproces. Gezien de vele positieve reacties is Atelier Rijksbouwmeester ervan overtuigd dat het met de Scholenbouwwaaier mogelijk is een programma van eisen te schrijven dat voldoet aan de eisen die vandaag de dag aan een schoolgebouw mogen worden gesteld.

*De Scholenbouwwaaier is een praktisch hulpmiddel om huisvestingsambities helder te krijgen en meer gestructureerd mee te nemen in het programma van eisen.*

## Kennis ontwikkelen én delen

In de scholenbouw ontbreekt het niet aan kennis. Wel ontbreekt het aan een goede ontsluiting van die kennis. De kennis is grotendeels versnipperd en te gefragmenteerd. Doordat er geen sprake is van een systematische terugkoppeling van (gebruikers)ervaringen, wordt er niet structureel geleerd van fouten. Partijen zijn daardoor steeds bezig opnieuw het wiel uit te vinden. Deze ervaring wordt door veel gemeenten en schoolbesturen gedeeld. Iets goeds bouwen zou volgens hen geen ‘Lucky Shot’ moeten zijn. Ook zouden gemeenten en opdrachtgevers elkaar veel meer kunnen ondersteunen. Er zou veel geld kunnen worden bespaard wanneer men meer gebruikmaakt van elkaars kennis en ervaringen. Nu blijft kennis vaak binnen de gemeentegrenzen.

*Partijen zijn daardoor steeds bezig opnieuw het wiel uit te vinden.*

De eerste testen van de Scholenbouwwaaiertonen aan dat de bereidheid om kennis te delen groot is. Ook blijkt uit deze eerste testfase de kracht van de waaiert. De beknoptheid ervan stelt alle partijen in staat om op hoofdlijnen expertise uit te wisselen zonder te verzanden in allerlei details en procesmatige en/of technische vraagstukken.

De waaiert is opgebouwd rond vijf thema’s, aan de hand waarvan gebruikerswensen gestructureerd kunnen worden opgenomen in het programma van eisen: Beleving, Gebruik, Techniek, Economie en Proces. Zo komen in feite alle mogelijke onderwerpen rond de (ver)bouw van een school aan bod. Als je de discussie over kwaliteit al in een vroeg stadium wilt voeren, dan dienen daarbij ook economische aspecten te worden meegenomen en is het van belang te begrijpen hoe tal van zaken procesmatig met elkaar samenhangen. Per thema krijgen gebruikers van de waaiert inzichten, adviezen en aandachtspunten die leiden tot een integraal advies.

## Versie 2.0

Atelier Rijksbouwmeester onderzoekt momenteel in samenwerking met het Servicecentrum Scholenbouw hoe het prototype van de Scholenbouwwaaiert verder kan worden geïmplementeerd. De verbeterde versie van de waaiert (versie 2.0) is momenteel nog niet te bestellen. Gezien de enorme hoeveelheid positieve reacties en de inhoudelijke input die vele organisaties gaven als reactie op het eerste prototype van de waaiert, wil het Atelier Rijksbouwmeester meer tijd nemen om, samen met het Servicecentrum Scholenbouw, tot een kwalitatief goed product te komen.

Het is de bedoeling dat de waaiert medio mei 2011 officieel wordt overhandigd aan de minister van Onderwijs, Cultuur en Wetenschap. Na de zomervakantie zal de waaiert dan operationeel zijn en kan deze worden verspreid. Op welke wijze de Scholenbouwwaaiert zal worden verspreid, wordt op dit moment bezien en is mede afhankelijk van de beschikbare middelen.

*Atelier Rijksbouwmeester  
De Rijksbouwmeester adviseert de minister van Binnenlandse Zaken en Koninkrijksrelaties en de overige ministers over architectuurbeleid in de brede zin van het woord; over beleidskwesties, strategische ontwikkelingen, projecten en architectenkeuzes.*

Zie ook [www.scholenbouwwaaiert.nl](http://www.scholenbouwwaaiert.nl)  
De actuele stand van zaken is te volgen via twitter: @gezondengoed

Frank Studulski (Sardes)

## De strijd om het jonge kind

Als het gaat om kinderen in de leeftijd van 0 tot 4 jaar zijn er tegelijkertijd verschillende ontwikkelingen gaande: het basisonderwijs wil nulgroepen starten, de kinderopvang wil peuterspeelzaalwerk overnemen en het peuterspeelzaalwerk wil halve dagopvang ('vernieuwde peuteropvang') gaan aanbieden. Deze 'strijd om het jonge kind' wordt gevoed door verschillende ontwikkelingen: de afname van het aantal 0-4 jarigen, de harmonisatie en de ideeën van de Onderwijsraad over driejarigen.

### Krimp

De afgelopen periode is het aantal 0-4 jarigen afgenomen, zo blijkt uit onderstaande tabel. Deze tabel geeft een overzicht van het aantal 0-4 jarigen tussen 2000 en 2010 en een prognose voor de komende jaren.

Uit dit overzicht blijkt dat het aantal 0-4 jarigen sinds 2003 daalt. Tussen 2003 en 2010 nam het aantal 0-4 jarigen af met 97.732 kinderen. Pas vanaf 2017 wordt weer een lichte stijging zichtbaar.

Tussen 2003 en 2016 daalt het aantal 0-4 jarigen met 116.141 kinderen. Dit is een daling van 11%.

Als het aantal 0-4 jarigen daalt, heeft dat ook gevolgen voor de omvang van de leeftijdsgroep van 4 tot 12 jaar. De komende tien jaar zal het aantal basisschoolleerlingen dan ook afnemen, al zijn er behoorlijke regionale verschillen. Vrielink e.a. (2010) rekenen ons voor dat tussen 2010 en 2015 het leerlingenaantal in het basisonderwijs met 7% afneemt. In bepaalde regio's, zoals Groningen, Friesland, Zeeland, Drenthe, Gelderland en

Tabel 0-4 jarigen 2000-2020

Jaar	Aantal 0-4 jarigen	Prognose jaar	Prognose 0-4 jarigen
2000	983 491	2011	920 692
2001	1 001 085	2012	917 367
2002	1 014 622	2013	916 514
2003	1 022 613	2014	912 208
2004	1 021 216	2015	907 790
2005	1 010 626	2016	906 472
2006	988 152	2017	907 460
2007	966 881	2018	910 363
2008	945 727	2019	914 550
2009	931 556	2020	919 643
2010	924 881	2025	946 670

Bron: CBS, statline

Limburg, kan dit zelfs oplopen tot 11 à 12%. In getallen wordt de daling wellicht nog duidelijker: in 2010 volgden landelijk 1.533.733 leerlingen basisonderwijs. Volgens de prognoses zijn dat er over tien jaar 1.407.725. Dat is een daling van 126.008 leerlingen (-8%).

De gevolgen zijn niet direct te overzien. Hoewel veel scholen zullen krimpen, zullen de meeste scholen niet hoeven sluiten: bij een school van 300 leerlingen is een daling van 8% immers maar 21 leerlingen. Er zijn echter gebieden waar veel kleine scholen zijn en waar niet of weinig meer wordt gebouwd. Ook scholen in of bij een nieuwbouwwijk, die aan het eind van een piek zitten, hebben te maken met een dalend leerlingenaantal. De daling zal zowel kleine als grotere scholen treffen, maar kleinere scholen komen waarschijnlijk het eerste in aanmerking voor opheffing of fusie.

Hospers (2010) stelt dat we eigenlijk niet gewend zijn om krimp te hanteren, terwijl het een natuurlijk verschijnsel is: geen groei zonder krimp. Het ministerie anticipeert al op de krimp. Zo mogen scholen met minder dan 23 leerlingen toch open blijven en zijn in 2011 de mogelijkheden verruimd voor een zogenaamde samenwerkings-school (alleen mogelijk door fusie), waarin openbaar en bijzonder onderwijs in kleine dorpen gezamenlijk wordt aangeboden ([www.minocw.nl](http://www.minocw.nl)). Verder komen kleine scholen (met maximaal 140 leerlingen) in aanmerking voor een 'kleine scholentoeslag'.

## *Het aanbieden van hele dagopvang wordt steeds belangrijker voor jonge ouders die allebei werken.*

Voor een goed schoolbeleid (organisatorisch, pedagogisch-didactisch) heeft de school een zekere omvang nodig. Statistisch is er een verband tussen de omvang en de kwaliteit van de school: kleine scholen zijn vaker (zeer) zwak. Dat wil echter niet zeggen dat alle kleine scholen (zeer) zwak zijn.

Gemeenten en belanghebbenden zullen blijven strijden voor 'de laatste school in het dorp', zeker onder invloed van lokale politieke partijen. Op sommige plaatsen mocht ik hierover al bizarre voorstellen aanhoren, zoals: 'De gemeente moet meer woningen bouwen, omdat de school anders moet sluiten.' Maar er zullen ontegenzeggelijk scholen verdwijnen. Hospers geeft aan dat omgaan met krimp in vier fases verloopt: bagatelliseren ('het zal wel bijtrekken'), bestrijden (bijvoorbeeld extra werven), begeleiden (ermee leren omgaan) en benutten (nieuwe mogelijkheden zien).

De afname van het aantal leerlingen jaagt in eerste instantie de schoolbesturen op kosten. Er zitten immers minder leerlingen in de klas, maar de leerkracht en het lokaal moeten wel worden betaald. Dit wordt 'kostenremanentie' genoemd (Nationaal Netwerk Bevolkingsdaling, 2010). De krimp zal allerhande effecten teweegbrengen, zoals extra leerlingenvervoer, schaalvergroting van schoolbesturen en interdenominatieve fusies.

## **Harmonisatie**

In 2010 is de *Wet Ontwikkelingskansen door kwaliteit en educatie* (OKE) tot stand gekomen. De wet richt zich onder meer op de harmonisering van de kwaliteitseisen van peuterspeelzalen en kinderopvang. Voorafgaand aan de maatregelen die in de Wet OKE zijn vastgelegd, zijn zowel peuterspeelzalen als kinderopvang al op avontuur gegaan om hun terrein te verbreden. Zo zijn er peuterspeelzalen die peuterarrangementen aanbieden (opvang naast de peuterspeelzaal) en zijn er kinderopvangorganisaties die de functie van peuterspeelzaalwerk overnemen. Het aanbieden van hele dagopvang wordt steeds belangrijker voor jonge ouders die allebei werken.

Peuterspeelzaalwerk en kinderopvang bevinden zich in een turbulente markt. Er is een groot bereik: nog maar 8% van de driejarigen gaat *niet* naar een voorschoolse voorziening (Onderwijsraad, 2010). Voor peuterspeelzalen is het bereik van kinderen van 2 en 3 jaar tussen 2006 en 2009 gedaald van 50% naar circa 25%, terwijl dit percentage voor de



formele kinderopvang is gestegen van 34% naar 61% in 2009 (Studulski, 2010). Jepma, Van der Vegt e.a. (2009) signaleren dat 53% van de ouders van kinderen in de peuterspeelzaal tweeverdiener is en hun kind dus ook naar de kinderopvang zou kunnen brengen (met kinderopvangtoeslag). Dat zet de peuterspeelzaal onder druk.

Ouders die in het eerste levensjaar van hun kind opvang zoeken, komen uit bij de kinderopvang. De gang naar de peuterspeelzaal wordt dan overgeslagen, omdat het extra haal- en brengbewegingen met zich meebrengt, en ook omdat de peuterspeelzaal soms duurder is. Zo kan het voorzieningenaanbod in bepaalde gemeenten en dorpen ingewikkelde kindstromen op gang brengen. Als er geen opvang in het dorp is, brengen ouders het kind naar de opvang in een dorp verderop. Dit kan gevolgen hebben voor het aantal leerlingen op de school in de woonplaats. Om aan de vraag van ouders tegemoet te komen, ontstaat er een druk op scholen om peuterspeelzalen en opvangvoorzieningen rond de school aan te bieden.

Een enkele gemeente pakt de harmonisatie van peuterspeelzalen en kinderopvang voortvarend aan. In 's-Hertogenbosch heeft men ervoor gekozen om de functie van het peuterspeelzaalwerk op te nemen in de kinderopvang. De bezuinigingen op de gemeentelijke begroting spelen daarbij mede een rol (Studulski, 2010).

### **Naar een nieuwe kleuterperiode**

Naast de verschuivende posities van peuterspeelzaal en kinderopvang, zien we in het basisonderwijs een toenemende belangstelling voor de 0-4-jarigen. Het advies *Naar een nieuwe kleuterperiode in de basisschool* (Onderwijsraad, 2010) pleit voor uitbreiding van de basisschool met een pedagogisch aanbod voor alle driejarigen, gekoppeld aan een herziening van de kleuterperiode. Aanleidingen hiervoor zijn de hoge deelname aan voorschoolse voorzieningen en twijfels over de kwaliteit van het voorschoolse aanbod (De Kruijff e.a., 2009). Er is meer aandacht voor jonge kinderen, omdat uit onderzoek blijkt dat een kwalitatief hoogwaardig pedagogisch aanbod op

deze leeftijd positieve effecten kan hebben op korte en langere termijn. Zo wordt in de OECD PISA (2010) vastgesteld dat vijftienjarige leerlingen die als kind een jaar deelnamen aan voorschoolse educatie beter presteren dan leeftijdgenoten die geen voorschoolse educatie volgden. Dit geldt voor alle 34 OECD-landen.

Soms wordt een advies van de Onderwijsraad al opgevolgd voordat het departement erop heeft gereageerd. Verschillende schoolbesturen voelen zich door het hiervoor genoemde advies gesterkt om een 'groep nul' of een groep driejarigen in te richten. Ze doen dat bijvoorbeeld omdat ze ontevreden zijn over het voorschoolse aanbod, maar ook uit onversneden eigenbelang: ze krijgen zo meer grip op de eigen instroom in groep 1.

Scholen kunnen zo'n driejarigengroep niet financieren uit de reguliere bekostiging, omdat het geld daar niet voor is bedoeld. Maar met het oog op het belang van een verzekerde instroom kiezen scholen er soms voor om uit eigen middelen ('het tafelzilver') een driejarigengroep in te richten. Niet alle schoolbesturen zijn in de gelegenheid een dergelijk initiatief te nemen.

In januari 2011 werd bekend dat het ministerie van OCW pilots gaat uitzetten waarbij scholen een groep starten voor driejarigen met een leerachterstand. Zij kunnen zich in de rijke leeromgeving van de basisschool ontwikkelen. Doel van deze 'Startgroep' is de prestaties van jonge kinderen met een (taal)achterstand vroegtijdig en spelenderwijs te verbeteren, zodat zij een vliegende start kunnen maken als ze naar de basisschool gaan ([www.minocw.nl](http://www.minocw.nl)). Vooral van de inzet van hbo-personeel wordt veel verwacht.

De belangstelling van basisscholen en besturen voor de voorschoolse periode heeft zich in een beperkt aantal gevallen ook al vertaald in overnames: schoolbesturen nemen peuterspeelzaalwerk over (door fusies of nevenstichtingen) en kijken ook geïnteresseerd naar kinderopvang. Schoolbesturen krijgen daarmee meer sturingsmogelijkheden op voorschoolse voorzieningen en dat biedt ook meer perspectief op de ontwikkeling van

integrale kindcentra, zoals beschreven in *Dutch Design* (Taskforce Onderwijs-Kinderopvang, 2010) en *Op weg naar het integraal kindcentrum* (Studulski, 2010).

### Effect op gebouwen

De eerste reactie op krimp is vaak ontkenning of boosheid. Men is bezorgd over het veranderen van het vertrouwde. Volgens Hospers (2010) hebben stedenbouwkundigen en architecten de krimp allang als een kans geaccepteerd. Geluk is niet meer afhankelijk van inwonersaantallen, maar van de kwaliteit van de leefomgeving: minder drukte en meer ruimte. Krimp biedt dus ook kansen. In onderwijs, peuterspeelzalen en kinderopvang zal die draai nog moeten worden gemaakt. Misschien kunnen we nu eindelijk kindercentra gaan bouwen met speelruimten, waarin kinderen tot hun recht komen.

Op dit moment staat al een deel van de schoolgebouwen leeg. Minder 0-4 jarigen betekent ook een vrijval van één of twee lokalen. Omdat dit kostenposten zijn, is het handiger te zoeken naar samenwerking met een peuterspeelzaal of kinderopvangvoorziening (voor buitenschoolse opvang of hele dagopvang). Dit vereist een transformatie. De aanpassing van de ruimten, het inhuren van die ruimten en de hantering van de verschillende regelregimes zijn op dit moment nog vraagstukken apart. Het vereist ook goede afspraken met de gemeente (Zootjes & Schaap, 2008) en een gemeentelijke of bijna regionale visie op integrale voorzieningenplanning. Er zal serieus moeten worden gekeken naar mogelijkheden om de voorzieningen in de gebouwen te verenigen en de strijdige inrichtingsregels wat te versoepelen. Lege lokalen kosten tenslotte geld. Maar door de afnemende instroom worden de peuterspeelzaal en de kinderopvang bijna het schoolgebouw ingedreven.

### Literatuur

Hospers, G. (2010). *Krimp!* SUN statements 3, Amsterdam: SUN.

Jepma, IJ., Vegt, A.L. van der, Cuelenaere, B., Siegert, J. & Thio, V. (2009). *Trends in en rondom het peuterspeelzaalwerk. Eindrapportage*. Utrecht/Rotterdam: Sardes/Ecorys.

Kruijf, R. de, Riksen-Walraven, J., Gevers Deynoot-Schaub, M., Helmerhorst, K., Tavecchio, L. & Fukkink, R. (2009). *Pedagogische kwaliteit van de opvang voor 0- tot 4- jarigen in Nederlandse kinderdagverblijven in 2008*. Nederlands Consortium Kinderopvang Onderzoek.

Nationaal Netwerk Bevolkingsdaling (2010). *Themagroep Krimp en onderwijs: Position paper Krimp en Onderwijs*. NNB.

OECD (2010). *PISA 2009 results: overcoming social background, equality in learning opportunities and outcomes*. Volume II. Paris: OECD.

Onderwijsraad (2010). *Naar een nieuwe kleuterperiode in de basisschool*. Den Haag: Onderwijsraad.

Studulski, F. en Klankbordgroep Integraal kindcentrum (2010). *Op weg naar het integraal kindcentrum. Een verkenning*. Amsterdam: SWP.

Taskforce Onderwijs-Kinderopvang (2010). *Dutch design*. Utrecht: MO-groep.

Vrieling, S., Jacobs, J., Hogeling, L. (2010). *Krimp als kans. Leerlingdaling in het primair en voortgezet onderwijs*. Researchned in opdracht van SBO. Den Haag: SBO.

Zootjes, P. & Schaap, L. (2008). *Buitenschool in de school. Een verkenning van de mogelijkheden voor uitbreiding huisvesting BSO in schoolgebouwen*. Tilburg: Universiteit van Tilburg.

Sjak Rutten (Sardes) in gesprek met Anki Duin

## Nieuwe tijden gaan als een veenbrand door Nederland

Tijd en ruimte zijn samenhangende begrippen. Als instellingen voor opvang en onderwijs samenwerken, al dan niet in één gebouw, moeten openings- en sluitingstijden op elkaar zijn afgestemd. Het is van belang na te denken over een goed tijdregime, niet in het minst omdat ouders daarom vragen. In 2009 gaven vertegenwoordigers van onderwijs, kinderopvang, ouders, werkgevers, werknemers en wetenschappers een advies van het veld aan de regering: ‘Nieuwe tijden in onderwijs en opvang’ (Oberon en Duin, 2009). Het advies bevat voorstellen om nieuwe tijden in opvang en onderwijs in te voeren. Anki Duin was een van de opstellers van het advies en is nu projectleider ‘Andere Tijden in onderwijs en opvang’. Sjak Rutten sprak met haar.

### *Wat is het project Andere Tijden?*

“Het doel van Andere Tijden is om meer rust te brengen in de dagindeling van kinderen, ouders, leerkrachten en pedagogisch medewerkers. Het project *Andere tijden in onderwijs en opvang* is een samenwerking van VOS/ABB, de MOgroep Kinderopvang, de PO-Raad, het Kinderopvangfonds en BOinK. Werkgevers in het onderwijs en de kinderopvang en ouders werken samen om de invoering van andere schooltijden en de vorming van brede kindcentra te bevorderen.”

### *Is dat nodig?*

“Ja, ouders hebben behoefte aan andere schooltijden. Schooltijden bepalen het maatschappelijk ritme. Dat geldt voor de indeling van het jaar, waarbij economische activiteiten worden ingedeeld rond schoolvakanties. En het geldt voor de dagindeling, waarnaar gezinnen met jonge kinderen zich moeten richten. Meer dan 50% van de ouders met schoolgaande kinderen wil het anders dan het nu gaat, blijkt uit een recent onderzoek (Oosterveen, 2010). Ouders met kinderen op de basisschool hebben hun dagindeling aangepast aan de mogelijkheden die er in hun buurt zijn, maar velen zouden het toch liever anders willen. De jongere ouders die nog een school voor hun

kinderen moeten zoeken zijn veel kritischer: meer dan 60% wil andere schooltijden. Het is dan ook geen wonder dat steeds meer scholen en kinderopvanginstellingen elkaar opzoeken om goede dagarrangementen te ontwikkelen en aan te bieden.”

### *Hoe doen ze dat?*

“Ze gaan aan de slag met vernieuwing van de traditionele schooldag. Zo’n vijftig scholen werken al met nieuwe tijden en zo’n vijfhonderd scholen bereiden een overgang voor. In het advies staan een aantal modellen. Het continuooster is een vrij eenvoudige aanpassing. Een ander model is de invoering van vijf gelijke wekdagen: elke dag onderwijs van half negen tot twee uur en daarna buitenschoolse opvang. Ook kun je denken aan een dag van 7 tot 7, waarop een aaneengesloten programma wordt aangeboden van onderwijs en opvang. Als je zo’n dag gaat invullen, hoef je niet per se uit te komen bij onderwijs met aansluitend opvang. Je kunt ook tot heel andere indelingen van de dag komen, waarbij onderwijs en opvang meer worden afgewisseld. Cultuur, sport, natuur- en milieueducatie kunnen op een natuurlijke manier in het dagprogramma worden gecombineerd. Je kunt beter aansluiten bij het bioritme van de kinderen.”

### *Wat zie je op dit moment gebeuren?*

“Op veel plaatsen wordt gewerkt met nieuwe tijden, zonder dat dit vanuit Den Haag wordt aangestuurd. Omdat veel ouders hier behoefte aan hebben, ontstaat een autonoom proces, waarvan velen denken dat het onomkeerbaar is. *Andere Tijden* ondersteunt dit proces door goede voorbeelden en kennisdeling te stimuleren. In de discussie over *Andere Tijden* lopen pragmatische en idealistische motieven door elkaar heen. Bij de pragmatische motieven gaat het om het oplossen van praktische, organisatorische problemen, zoals de overblijf of de opvang vóór schooltijd. Maar er zijn ook scholen en kinderopvangorganisaties die fundamenteel nadenken over een dagvullend opvoed- en onderwijsprogramma. Zij anticiperen op de wensen van (toekomstige) ouders, want die gaan bij hun schoolkeuze steeds meer rekening houden met het dagaanbod dat een school, samen met de kinderopvang en de voorschoolse opvang, biedt. Dan zie je andere verdelingen over de dag ontstaan, waarbij niet alle onderwijs aan het begin van de dag wordt geconcentreerd en de opvang daarna. Andere ritmes zijn ook mogelijk, ook een betere afstemming van schools en buitenschools leren. Als de school in de biologieles de herfst behandelt, kun je in de buitenschoolse opvang het bos ingaan en hierop voortbouwen. De discussie over de schooltijden is vaak de katalysator om met een andere dagindeling, ik gebruik meestal de term dagvenster, aan de gang te gaan.”

*Het doel van Andere Tijden is om meer rust te brengen in de dagindeling van kinderen, ouders, leerkrachten en pedagogisch medewerkers.*

### *Kunnen onderwijs en opvang dit alleen?*

“Onderwijs en kinderopvang zijn de kernpartners in deze discussie. Zij moeten afspraken maken. Wat bieden wij de kinderen en ouders aan? Hoe

verdelen we dat aanbod over de dag? Hoe zorgen we voor een goede balans tussen inspanning en ontspanning? Onderwijs en opvang kunnen anderen bij hun aanbod betrekken. Ze kunnen een profiel uitwerken dat past bij de wijk. Als het in een wijk niet de gewoonte is dat kinderen naar de muziekschool of de sportvereniging gaan, dan kun je die activiteiten opnemen in het dagvenster. Verrijking van het programma met kunst, sport, natuur, techniek kan natuurlijk niet alleen betaald worden uit de onderwijsvergoeding en de bijdrage voor de kinderopvang; zeker niet als je samenwerkt met sportverenigingen of instellingen zoals de muziekschool. Ouders kunnen extra betalen voor activiteiten die ze anders bij de sportvereniging moeten inkopen. Maar ook de gemeente kan bijdragen. Vanuit een visie vraag je welk dagvenster het beste bij een wijk past.”

### *Wat is de rol van ouders?*

“Je moet ouders goed bij je plannen betrekken. Ouders moeten een vrije keuze hebben. Maar als een school en een kinderopvangorganisatie samen een goed dagarrangement organiseren, zul je steeds minder zien dat kinderen na de schooltijd uitwaaiëren naar verschillende BSO's. Ouders zullen in de toekomst vaker voor een totaalpakket kiezen.”

### *Welke gevolgen hebben andere tijden voor onderwijs en opvang voor de gebouwen?*

“De meest voor de hand liggende manier om opvang en onderwijs te combineren is om in één gebouw te gaan zitten. Maar dat garandeert niet dat er een afgestemd dagprogramma tot stand komt. Als opvang en onderwijs hier niet samen over nadenken en samen de verantwoordelijkheid nemen, blijft zo'n gebouw een bedrijfsverzamelgebouw. Een gebouw is de fysieke vertaling van de pedagogische visie op onderwijs en opvang die je wilt uitstralen. Erg interessant is dat architecten steeds meer gaan meedenken. Er is een publicatie verschenen *Schetsen aan nieuwe scholen* (Van Leent, 2010), waarin vanuit de architectenwereld ideeën worden ontwikkeld om inhoudelijke profielen om te zetten in een fysiek rijke leeromgeving.”

## Cultuur, sport, natuur- en milieueducatie kunnen op een natuurlijke manier in het dagprogramma worden gecombineerd. Je kunt beter aansluiten bij het bioritme van de kinderen.

### Wat is de rol van de gemeente?

“Een gemeente wil een aantrekkelijk vestigingsklimaat. Veel gemeenten doen moeite om zich te profileren als een kindvriendelijke gemeente. Dan gaat het niet alleen om speelplaatsen en wipkippen, maar ook steeds meer om de vraag of de scholen en kinderopvangorganisaties in samenwerking met anderen de dagindeling voor kinderen goed hebben geregeld. Iedere gemeente wil ouders met jonge kinderen binden. Dan moet je als gemeente nagaan hoe je dat kunt stimuleren. Bij wijkontwikkeling kun je rekening houden met de dagindeling van ouders. De gemeente heeft concrete instrumenten in handen. Ze kunnen in de ruimtelijke ordening zorgen voor een goede positionering van scholen, opvang en sportvelden ten opzichte van elkaar. Ze kunnen de brede school stimuleren. Ze kunnen welzijnswerk anders gaan inzetten. De ambities om iets te doen aan dagarrangementen is in vele gemeenten wel aanwezig, maar er is bestuurskracht voor nodig om een en ander handen en voeten te geven. Binnenkort start een kopgroep van wethouders die hiermee verder willen.”

### Wat kan de rijksoverheid doen?

“Het belangrijkste wat de rijksoverheid kan doen is ruimte bieden voor nieuwe ontwikkelingen. Er zijn nog hinderpalen. Een flexibele dagindeling is lastig, omdat buitenschoolse opvang alleen vóór en na de schooltijden mag worden aangeboden. De CAO maakt flexibele schoolvakanties onmogelijk. Er zijn natuurlijk altijd mensen geweest die zich weinig van deze hinderpalen aantrekken. Zandvoort had de eerste basisschool die 50 weken per jaar open is. En er komen er meer. Minister Van Bijsterveldt (OCW) en minister Kamp (SZW) komen met een Experimentenregeling flexibilisering schooltijden, die ruimte moet bieden voor experimenten met andere tijden. Geld is niet het belangrijkste, al is het zeker zo dat geld voor de onderwijshuisvesting als smeerolie kan fungeren om nieuwe ontwikkelingen een duw in de goede richting te geven.”

Meer informatie:

[www.anderetijdeninonderwijsenopvang.nl](http://www.anderetijdeninonderwijsenopvang.nl)

### Literatuur

Leent, M. van (2010). *Schetsen aan nieuwe scholen*. Amersfoort: De Wijkplaats.

Oberon en Duin, A. (2009). *Nieuwe tijden in onderwijs en opvang. Een advies aan de regering*. Utrecht/Amsterdam: Oberon/Duin Projectmanagement.

Oosterveen, S. (2010). *Rapportage online kwantitatief onderzoek 'Schooltijden'*.

Te raadplegen via [www.zwijssenouders.nl](http://www.zwijssenouders.nl)



De Plataan - Elst (foto Frank Studulski)

Sjak Rutten (Sardes)

## Goede huisvesting vereist lef van gemeenten en besturen

Scholen en kinderopvangvoorzieningen spelen steeds meer in op de behoefte van ouders aan een goede afstemming tussen onderwijs en opvang. De verschillende huisvestingsstelsels van het onderwijs en de kinderopvang maken het niet gemakkelijk om gezamenlijke dagprogramma's fysiek te vertalen in gebouwen voor kinderen, die tegemoetkomen aan de veranderende maatschappelijke eisen. Dat vereist lef. We nemen de huisvestingsstelsels van onderwijs en opvang onder de loep.

### Regels uit de vorige eeuw

De stelsels voor huisvesting van onderwijs en opvang zijn zeer verschillend. Er is niet alleen sprake van verschillende kwaliteitseisen, maar ook zijn de stelsels in hun geheel op een verschillende leest geschoeid. Onderwijshuisvesting kent de langste traditie. In de Lager onderwijswet (1920) was onderwijshuisvesting een verantwoordelijkheid van de gemeente, met een stevige vorm van rijkstoezicht. De gemeente bouwde scholen en kreeg van de rijksoverheid een vergoeding op basis van bestaande verplichtingen voor rente en aflossing. Omdat de rijksoverheid er belang bij had de kosten van de onderwijshuisvesting in de hand te houden, werden het volume en de prijs van gebouwen in toenemende mate genormeerd. Het volume werd gecontroleerd doordat gemeenten hun plannen voor nieuwe scholen, uitbreidingen, renovaties en verbouwingen ter goedkeuring moesten voorleggen aan het ministerie van OCW. Op de prijs van de gebouwen werd regelmatig bezuinigd door de uitkeringen te verlagen.

In 1985 werd, via de Wet op het basisonderwijs, het Londostelsel ingevoerd. Er kwamen landelijke normen voor schoolgebouwen op basis van inhoudelijke programma's van eisen. Het uitgangspunt was dat een schoolgebouw 'sober en

doelmatig' moest zijn. Maar vervolgens zou de rijksoverheid wel de prijs moeten betalen die stond voor het afgesproken kwaliteitsniveau. Ook het Londosysteem ontkwam niet aan bezuinigingen. De controle op het volume (door de goedkeuring van gemeentelijke huisvestingsplannen) bleef bestaan. Daardoor ontstond de vreemde situatie dat een gemeenteraad wel kon beslissen over miljoeneninvesteringen in een woonwijk, een schouwburg of een voetbalstadion, maar voor ieder noodlokaal van een ton (guldens) een aanvraag moest indienen bij het ministerie in (toen nog) Zoetermeer.

Dit centraal aangestuurde systeem leidde ertoe dat de gemeenten zich niet of nauwelijks verantwoordelijk voelden voor de onderwijshuisvesting. De belangrijkste doelstelling was uit te komen met de rijksvergoeding. Eigen investeringen bovenop het rijksbudget om iets beters neer te zetten, waren niet aan de orde. Dat werd nog versterkt door de overschrijdingsregeling: als de gemeente iets extra's betaalde voor een openbare school, moest zij dat aan alle bijzondere scholen doorbetalen. De gevolgen zijn tot op de dag van vandaag zichtbaar in de schoolgebouwen. Nederland zit met een voorraad schoolgebouwen uit de jaren zestig, zeventig en tachtig, die onderwijskundig en bouwkundig verouderd zijn, waar het binnenkli-

maat verstikkend is en waar kraak noch smaak aan zit. Deze situatie zal in de komende jaren leiden tot een enorme vervangingsvraag. Opknappen is bij een aantal van deze schoolgebouwen nauwelijks een optie.

## Decentralisatie

In de jaren negentig vond het kabinet Lubbers dat het zo niet langer kon. Niet de zorg over de kwaliteit van de onderwijsgebouwen was hiervoor de aanleiding, maar de overbelasting van de rijksoverheid. Het kabinet zette in op privatisering, marktwerking en decentralisatie. De gemeenten werden verantwoordelijk voor de huisvesting van het primair en voortgezet onderwijs en op 1 januari 1997 werd 1,8 miljard gulden overgeheveld naar het Gemeentefonds.

Uiteraard werd deze operatie door het onderwijsveld met gepast wantrouwen bekeken: decentralisatie zou ertoe leiden dat het geld niet voor scholen, maar voor bijvoorbeeld lantaarnpalen zou worden gebruikt. Uit onderzoeken in de volgende jaren bleek dat dit niet het geval was en dat de totale uitgaven voor onderwijshuisvesting in Nederland niet daalden. Het is onmiskenbaar dat de scholenbouw sinds 1995 een impuls heeft gekregen. Gemeenten gingen zich verantwoordelijk voelen voor de huisvesting en wilden er ook eigen geld in investeren. Er kwam meer maatwerk op lokaal niveau. Er werden betere scholen gebouwd om oude wijken uit het slop te halen of de leefbaarheid op het platteland te verbeteren. Architecten gingen zich meer met de scholenbouw bemoeien. Ook kwamen er nieuwe inhoudelijke ontwikkelingen op gang. Er werden vaker 'andere' scholen gebouwd, gebouwen waarin onderwijs, peuterspeelzaalwerk en kinderopvang werden geïntegreerd tot brede scholen of integrale kindcentra.

## Kinderopvang

Huisvesting in de kinderopvang kent een ander stelsel. Kinderopvang werkt in de markt. Ondernemers voorzien in huisvesting, door huur of koop, met steun van het Waarborgfonds Kinderopvang

*Opknappen is bij een aantal van deze schoolgebouwen nauwelijks een optie.*

en dekken de kosten uit de ouderbijdragen. Ook in de kinderopvang is de huisvesting vaak verre van optimaal. Veel dagverblijven zijn gehuisvest in woonhuizen en leegstaande winkels met een beperkte buitenruimte. Ze voldoen aan de eisen van het Convenant Kinderopvang en de GGD, zijn geschikt voor de verzorging van heel jonge kinderen, maar bieden niet wat kinderen voor hun ontwikkeling nodig hebben vanaf het moment dat ze gaan lopen. Kinderen zijn vanaf een jaar of twee beter af in kinderdagverblijven die verbonden zijn aan scholen, waar ze hun beweegriebels kunnen uitleven in speellokalen en op speelplaatsen.

Geïntegreerde huisvesting van onderwijs en opvang is niet gemakkelijk. Niet alleen omdat er verschillende kwaliteitseisen zijn, maar ook omdat het uit publieke middelen bekostigde onderwijsgebouw moet worden verenigd met de uit private middelen bekostigde opvangvoorziening. Het gebouw van een integraal kindcentrum met meerdere gebruikers moet samenwerken mogelijk maken. Voordelen van samenwerking, zoals een integrale aanpak, efficiënt gebruik van de ruimten en schaalvoordelen in het beheer en de exploitatie, moeten worden afgezet tegen nadelen, zoals wederzijdse afhankelijkheid en hogere beheerskosten. Multifunctionele huisvesting vereist veel afstemming en heeft daardoor vaak een lange voorbereidingstijd (zie voor een uitvoerig overzicht: F. Studulski, *Op weg naar het Integraal kindcentrum*, hoofdstuk 7, Amsterdam: SWP, 2010). Vanwege deze hindernissen is het voor schoolbesturen en kinderopvangorganisaties vaak gemakkelijker om ieder hun eigen gebouw neer te zetten en inhoudelijk samen te werken. Dat strookt echter niet met de veranderende eisen van jonge ouders, die integrale voorzieningen voor onderwijs en opvang willen met een op elkaar afgestemd dagarrangement. Om dit tot stand te brengen is het van belang dat de gemeentelijke overheid partijen bij de les houdt en tot elkaar veroordeelt.



## Centralisatie?

Er gaan stemmen op om de onderwijshuisvesting weer centraal te gaan regelen, al wordt de boodschap subtiel verpakt. De PO-Raad bepleit in het manifest *Een fris alternatief* (2010) een stelsel dat werkt vanuit het uitgangspunt dat de gebruiker centraal staat en het geld de gebruiker volgt. De ouder krijgt als het ware een rugzak en koopt bij inschrijving van het kind ook onderwijshuisvesting. Het daarmee gepaard gaande bedrag wordt door de rijksoverheid aan het schoolbestuur overgemaakt. Als je door de mooie woorden in het rapport heen kijkt komt het erop neer dat het geld voor stichting en exploitatie van scholen als onderdeel van de lumpsum rechtstreeks van de rijksoverheid naar de schoolbesturen gaat en dat de rol van de gemeente wordt teruggedrongen. Het stelsel van territoriale decentralisatie wordt vervangen door functionele decentralisatie.

Dat kan een oplossing bieden voor een weeffout die al sinds mensenheugenis in het stelsel zit en die ook met de decentralisatie van de huisvesting naar de gemeente niet is opgelost. Bij een stelsel waarin stichting en exploitatie in één hand liggen, kunnen stichtings- en exploitatiekosten tegen elkaar worden afgewogen en kunnen duurdere investeringen worden terugverdiend door een goedkopere exploitatie. Dit bevordert duurzaam bouwen. In het huidige stelsel zijn de kosten van extra investeringen voor de gemeente en zijn de opbrengsten voor het schoolbestuur. Andersom leiden besparingen op de stichtingskosten door gemeenten tot hogere exploitatielasten voor de schoolbesturen. Een sprekend voorbeeld uit het verleden was dubbel glas toen dat nog betrekkelijk nieuw was.

Het stelsel dat in *Een fris alternatief* wordt voorgesteld, legt stichtings- en exploitatiekosten in één hand. Maar de nadelen zijn groter. Een dergelijk stelsel is nog veel meer dan het huidige stelsel, vatbaar voor bezuinigingen. Voor het departement in Den Haag is een schoolgebouw ver weg, bij de gemeente staan ouders op de stoep als gebouwen verkrotten. In een centralistisch stelsel zijn bezuinigingen dus gemakkelijker door

te voeren. Een ander gevolg van centralisatie zal zijn dat standaardisering op basis van 'sober en doelmatig' weer groter wordt. Maatwerk verdwijnt als de gemeentelijke verantwoordelijkheid verdwijnt. Het zal ook onmogelijk worden om onderwijshuisvesting op te pakken als een onderdeel van integrale wijkverbetering of plattelandsontwikkeling. En tenslotte worden nieuwe ontwikkelingen als integrale kindcentra alleen maar moeilijker te realiseren. Kortom, centralisatie lost mogelijk het probleem van de scheiding tussen stichting en exploitatie op, maar veroorzaakt een heleboel nieuwe problemen.

## Veranderde eisen

Er is brede consensus over de vaststelling dat het stelsel van regelgeving rond onderwijshuisvesting niet goed functioneert en dat dit leidt tot gebouwen die weliswaar voldoen aan de wettelijke eisen van soberheid en doelmatigheid, maar niet aan de verwachtingen die we van een goed schoolgebouw mogen hebben. Ook veel gebouwen in de kinderopvang bieden kinderen niet wat ze nodig hebben.

## *Er is een ander stelsel nodig*

Er moet fundamenteel gekeken worden naar het stelsel van huisvestingsregels vanuit het oogpunt van de veranderende maatschappelijke eisen. Met het huidige stelsel kan moeilijk voldaan worden aan de behoefte aan kwalitatief goede gebouwen waar onderwijs en opvang worden gecombineerd in dagarrangementen. Er is een ander stelsel nodig, maar dat heb je niet in een dag voor elkaar. Als het eenvoudig was, was het probleem in de afgelopen jaren waarschijnlijk wel opgelost. Tot er een beter stelsel is dan het huidige, is het ontstaan van nieuwe gebouwen voor kinderen, die inspelen op de veranderende maatschappelijke ontwikkelingen, afhankelijk van gemeentebestuurders, schoolbestuurders en opvangondernemers met lef.

Alfons Timmerhuis (Sardes)

## Passende huisvesting

Het kabinet Rutte gaat door met de invoering van Passend Onderwijs, maar heeft daaraan ten gevolge van de crisis een 'taakstelling' van 300 miljoen euro gekoppeld; 13% van het budget van 2,3 miljard euro. Dit betekent vrijwel zeker dat scholen hun zorg verder zullen moeten verbreden. Meer leerlingen met beperkingen en stoornissen zullen een plek krijgen in reguliere scholen. Dit heeft consequenties voor de onderwijshuisvesting.

Besturen en scholen werken al langere tijd aan zorgverbreding in het kader van Weer Samen Naar School. Leerkrachten hebben te maken met een toename van het aantal leerlingen met speciale onderwijsbehoeften. Ongeveer één op de twintig leerlingen zit momenteel in een gesegregeerde setting. Dit is internationaal gezien buitensporig veel en is tevens een feit dat als maatschappelijk onwenselijk wordt beschouwd.

In het voortgezet onderwijs is de segregatiegraad nog hoger. Daar was de afgelopen jaren sprake van een grote uitstroom naar voortgezet speciaal onderwijs, vooral naar cluster 4. In 2011 gaat ongeveer één op de zestien leerlingen naar een gesegregeerde setting en dan rekenen we het lwoo niet mee.

De bezuinigingen dwingen schoolbesturen tot een herijking van het toelatingsbeleid. Zij kijken daarbij onder andere naar de aard van de speciale onderwijsbehoeften. Vaak stelt men vast dat leerlingen met externaliserende gedragsgerelateerde onderwijsbehoeften en leerlingen met een verstandelijke of meervoudige beperking buiten de mogelijkheden van de school vallen. Voor leerlingen met een fysieke beperking, chronische ziekte, gedragsproblemen van internaliserende aard of spraak- en taalmoelijkheden worden meer mogelijkheden gezien.

Besturen stellen zich de vraag welke specifieke ruimte-eisen kinderen met speciale onderwijsbe-

hoeften stellen. Welke aanpassingen zijn nodig? En wie zal dat betalen?

### Extra huisvestingseisen

De opvang van leerlingen met een beperking of chronische ziekte stelt een aantal extra eisen aan het schoolgebouw, zoals:

- > Drempelvrije toegangen en doorgangen voor leerlingen in een rolstoel en met fysieke beperkingen (merendeels leerlingen uit cluster 3).
- > Algemeen toegankelijke toiletten voor leerlingen met een rolstoel en met fysieke beperkingen.
- > Helderere verlichting en markering van obstakels, afstapjes en trappen voor leerlingen met visuele problemen.
- > Akoestische voorzieningen in lokalen en centrale ruimten voor leerlingen met auditieve problemen en/of concentratiestoornissen.
- > Prikkelarme leeromgevingen voor leerlingen met aandachtsstoornissen en/of andere gedragsproblemen.
- > Time out-ruimten voor leerlingen met externaliserende gedragsproblemen.

Het is niet noodzakelijk - ook niet volgens het Rijksbouwbesluit - dat de gehele school algemeen toegankelijk is ingericht. Segmentering is mogelijk en toegestaan. Het Rijksbouwbesluit eist dat (bij nieuwbouw) een schoolgebouw beschikt over 'een toegankelijkheidssector' en dat er in deze sector ten minste een invalidentoilet aanwezig is. Het is

bijvoorbeeld niet noodzakelijk dat het gehele gebouw akoestisch is aangepast ten behoeve van een leerling met auditieve problemen. Vaak volstaat aanpassing van een deel van het gebouw waarvan deze leerling (veelvuldig) gebruik maakt. Ditzelfde geldt voor het inrichten van een prikkelarme leeromgeving. Dit kan zich beperken tot een zone van de school of soms zelfs een deel van de klas.

Het is een feit dat leerlingen met handicaps en stoornissen meer ruimte nodig hebben dan de normering. Dat geldt ook voor leerlingen met gedragsproblemen. Over de ruimtebehoeften van deze leerlingen wordt nog wel eens gemakkelijk gedacht: zij zouden geen beperking hebben die extra ruimte vereist. De ervaring leert echter dat deze leerlingen ernstige gedragsproblemen ontwikkelen als er sprake is van weinig ruimte en veel prikkels. Ook leerlingen met Autisme Spectrum Stoornissen (ASS) in het basisonderwijs hebben meer ruimte nodig dan in de modelverordening is vastgelegd.

### Algemene maatregelen

Het uitgangspunt van het huisvestingsbeleid zou moeten zijn dat alle gebouwen toegankelijk zijn voor de grootste groepen leerlingen met handicaps en stoornissen. Daarnaast zouden voor specifieke en weinig voorkomende gevallen aanvullende investeringen gedaan moeten worden, bijvoorbeeld een lift naar de eerste verdieping. Het is echter niet vereist om alle scholen op voorhand op dit niveau toe te rusten.

Met een aantal algemene maatregelen en de nodige creativiteit (zonder investeringen), kan al veel worden bereikt. Bijvoorbeeld:

- > Zorg ervoor dat de school is opgeruimd.
- > Maak gangen vrij van obstakels (let bijvoorbeeld op de kapstokken).
- > Gebruik bij voorkeur gesloten kasten.
- > Gebruik het meubilair in de groep om hoeken af te schermen.
- > Zorg voor voldoende licht door de hele school.
- > Markeer oneffenheden in de vloer en de aanzet van traptreden.

- > Maak afspraken over het beperken van het omgevingslawaai.
- > Probeer te voorkomen dat verkeersruimten worden gebruikt voor onderwijsactiviteiten.
- > Richt met bestaande middelen een prikkelarme plek in voor leerlingen met aandachtstoornissen.
- > Houd bij de verdeling van de groepen over het gebouw rekening met de aanwezigheid van een gehandicapte leerling in een groep (niet op de eerste verdieping).

Het is raadzaam om de bouw- en onderhoudsplannen (mede door een praktijkdeskundige) te laten toetsen op algemene maatregelen voor toegankelijkheid, zoals een drempelloze toegang, aangepast toilet, time-out ruimte, voldoende brede gangen en voldoende licht. Bij nieuwbouw of groot onderhoud kunnen voor relatief weinig geld maatregelen worden genomen die kostbare ingrepen achteraf overbodig maken. Daarnaast dient een meerjarig investeringsplan te worden opgesteld met het doel dat alle gebouwen in bijvoorbeeld 2015 geschikt zijn voor een groot deel van de leerlingen met een handicap of stoornis.

### Vier zorgprofielen

Sommige samenwerkingsverbanden primair en voortgezet onderwijs werken met een aantal gespecialiseerde scholen in de regio. Zij kiezen voor een scholenbestand met een gevarieerd zorgprofiel, waarbij de scholen die bredere zorg bieden extra bekostigd worden vanuit het voormalige rugzakbudget. Bij de verdeling van middelen op grond van schoolprofielen kunnen samenwerkingsverbanden uitgaan van vier prototypen voor passend onderwijs: de netwerk-school, de smalle zorgschool, de brede zorgschool en de inclusieve school.

Onder deze vier schoolprofielen ligt een dimensie die loopt van gesegregeerd ('exclusie') naar geïntegreerd onderwijs ('inclusie'): de *netwerk-school* (exclusie) maakt optimaal gebruik van het specialistische aanbod van instellingen bij voorkeur in de directe omgeving van de school, zoals andere speciale scholen of gespecialiseerde

## Vier profielen

### *Profiel 1: de netwerkschool*

Deze school heeft de lijnen met de externe zorgstructuur (zoals sbo/(v)so/praktijkonderwijs) goed op orde en heeft de extra zorg grotendeels 'uitbesteed' aan deze organisaties. De netwerkschool vangt tussen de 0% en 1% van de totale populatie geïndiceerde leerlingen op.

### *Profiel 2: de smalle zorgschool*

Deze school biedt adequaat onderwijs aan een specifieke categorie leerlingen met (zeer) speciale onderwijsbehoeften, bijvoorbeeld leerlingen met stoornissen binnen het autistische spectrum (ASS) en/of de minder ernstige gevallen van andere categorieën so/vso-leerlingen. De smalle zorgschool vangt rond de 2% van de geïndiceerde leerlingen op. Het aantal geïndiceerde leerlingen beweegt zich in Nederland tussen de 6% en 7%. Daarvan gaat ongeveer een vijfde deel met een rugzak naar de reguliere school.

### *Profiel 3: de brede zorgschool*

Deze school biedt adequaat onderwijs aan leerlingen met (zeer) speciale onderwijsbehoeften van meerdere categorieën, bijvoorbeeld slechtzienden én ESM- én ASS-leerlingen. De school vangt tussen de 3% en 4% van de geïndiceerde leerlingen op.

### *Profiel 4: de inclusieve school*

Deze school biedt adequaat onderwijs aan (nagenoeg) alle leerlingen met (zeer) specifieke onderwijsbehoeften. Theoretisch betekent dit dat deze school rond 6% van de geïndiceerde leerlingen opvangt, maar in de praktijk ligt dit percentage hoger.

zorginstellingen, zoals een revalidatiecentrum. De *inclusieve school* (inclusie) daarentegen heeft alle speciale onderwijszorg 'in huis', mede door een vaste partnerrelatie met zorginstellingen buiten het onderwijs, zoals het revalidatiecentrum.

We kunnen de schoolprofielen dus ook benaderen vanuit een 'ontwikkelingsperspectief', waarbij de *netwerkschool* als beginfase en de *inclusieve school* als eindfase wordt beschouwd. Scholen kunnen zichzelf herkennen in één van de schoolprofielen en kunnen de intentie uitspreken om zich te ontwikkelen tot een ander, nabijgelegen schoolprofiel.

## Naar een volgend niveau

Audits van zorgprofielen laten zien dat 75% van de reguliere scholen in de buurt zit van het profiel van een netwerkschool. Binnen de wettelijke kaders

van Passend Onderwijs zal dit waarschijnlijk een getolereerd profiel blijven. Hebben echter alle scholen binnen een samenwerkingsverband dit profiel, dan zal er veelvuldig een beroep moeten worden gedaan op de speciale voorzieningen. De vraag zal het aantal gebudgetteerde plaatsen overstijgen en er zal een keuze moeten worden gemaakt: minder geld beschikbaar voor de reguliere scholen of verbreden naar bijvoorbeeld het profiel van de smalle zorgschool.

Veel netwerkscholen streven ernaar zich te ontwikkelen tot een smalle zorgschool. Sommige samenwerkingsverbanden hebben de ambitie uitgesproken om voor 2015 alle scholen op het niveau van de smalle zorgschool te brengen.

De huisvestingseisen van een smalle zorgschool zijn nog relatief beperkt. Deze zijn in het prototype als volgt gedefinieerd:

- > Er is binnen de klas een aparte plek (bijvoorbeeld prikkelarm hoekje) waar één-op-één begeleiding of begeleiding van een groepje zorgleerlingen kan plaatsvinden.
- > Er is op de gang ruimte waar één-op-één begeleiding of begeleiding van een groepje zorgleerlingen kan plaatsvinden.

Naast deze huisvestingseisen, die direct gerelateerd zijn aan leerlingen met speciale onderwijsbehoeften, gelden de algemene huisvestingseisen die eerder in dit artikel zijn beschreven. Feit is dat een smalle zorgschool met name onderwijs biedt aan leerlingen met minder complexe beperkingen en stoornissen, bijvoorbeeld leerlingen met ASS, een chronische ziekte of lichamelijke beperking.

Er zijn ook samenwerkingsverbanden die niet alleen willen dat alle scholen smalle zorgscholen worden, maar ook enkele scholen financieel ondersteunen om zich te ontwikkelen tot brede zorgschool of inclusieve school. Deze samenwerkingsverbanden willen in de regio een dekkend netwerk realiseren. Doordat de brede zorgschool meer leerlingen heeft met complexe beperkingen en stoornissen (bijvoorbeeld leerlingen met een verstandelijke beperking, een visuele of auditieve beperking), moeten er meer eisen aan de huisvesting worden gesteld. Onderwijskundig gelden in de eerste plaats de volgende eisen:

- > Er zijn aparte plekken binnen de klas waar één-op-één begeleiding en begeleiding van groepjes leerlingen kan plaatsvinden.
- > Er is binnen de school een aparte ruimte voor specifieke functies (bijvoorbeeld voor verzorging of voor een time-out).

Sommige beperkingen komen zo weinig voor (visuele en auditieve beperkingen, klassiek autisme), dat niet elke school kan voldoen aan de specifieke huisvestingseisen die deze beperkingen vereisen. Dit pleit ervoor te werken met ‘centrumscholen’ (in Engeland ‘resourced schools’ genoemd): reguliere scholen die een centrumfunctie vervullen voor bepaalde zeldzame beperkingen of stoornissen. Dit zijn vanzelfsprekend brede zorgscholen en inclusieve scholen.

## Gemeenten

Bij de invoering van Passend Onderwijs zijn besturen, samenwerkingsverbanden en gemeenten op elkaar aangewezen. De besturen en samenwerkingsverbanden hebben de zorgplicht, maar voor huisvesting, leerlingenvervoer en samenwerking met externe partijen hebben zij de gemeente hard nodig. Verbreding van de zorg binnen reguliere scholen betekent dat er extra eisen moeten worden gesteld aan het gebouw, maar kunnen de kosten van het leerlingenvervoer drukken. Wellicht kunnen gemeenten deze middelen inzetten voor het geschikt maken van de schoolgebouwen. Passend Onderwijs en het realiseren van een dekkend netwerk in de regio verdienen daarom een plaats op de Lokale en Regionale Educatieve Agenda.

## Literatuur

- Geus, W. de, Walraven, M. & Greven, L. (2007). *Passend Onderwijs en de Lokale Educatieve Agenda*. Utrecht: Oberon.
- Greven, L. & Timmerhuis, A. (2008). *Vier schoolprofielen voor passend onderwijs*. In: Sardes Special 6: Passend Onderwijs. Kansen in beeld. Utrecht: Sardes.
- Greven, L. & Timmerhuis, A. (2008). *Huisvestingsproblematiek rond passend onderwijs*. In: Sardes Special 6: Passend Onderwijs. Kansen in beeld. Utrecht: Sardes.
- Miedema, I., Timmerhuis, A., Jepma, IJ. & Vegt, A.L. van der (2010). *Profileren en indiceren. IVO-Indicatiestelling vanuit onderwijsbehoefte*. Sardes Special 8. Utrecht: Sardes.
- VNG (2007). *Wijziging modelverordening Voorzieningen Huisvesting Onderwijs: modernisering ruimtebehoeftenmodel PO en (V)SO*. Den Haag: VNG.
- VNG (2001). *Handreiking huisvestingsconsequenties van onderwijskundige ontwikkelingen in het Voortgezet Onderwijs*. Den Haag: VNG.



## Op weg naar het integraal kindcentrum



Het integraal kindcentrum is een verkenning naar een nieuwe organisatie voor kinderen van 0-12 jaar. Steeds meer peuterspeelzalen, kinderopvangorganisaties en scholen werken samen op één locatie. Soms gaat dat goed, soms kan het beter. Schoolbesturen en kinderopvangorganisaties zijn op zoek naar manieren om de organisatie van voorzieningen voor kinderen van 0-12 jaar beter te laten functioneren. Het boek is het resultaat van het werk van de klankbordgroep integraal kindcentrum. Na het netwerk en de multifunctionele accommodatie wordt het integraal kindcentrum gezien als de brede school 3.0. Het is een stip aan de horizon. In de klankbordgroep was de vraag steeds: hoe kunnen we een voorziening creëren waar peuterspeelzaal, kinderopvang en onderwijs (0-12 jaar) zo integraal mogelijk samenwerken, met zo min mogelijk institutionele belemmeringen? Betrokken schoolbesturen, kinderopvangorganisaties en adviseurs (pioniers in de ontwikkeling van een integraal aanbod en integrale voorzieningen) kwamen bijeen en hebben de verschillende aspecten van het integraal kindcentrum gewogen. De inzet

was om de belemmeringen op te sporen die de ontwikkeling van een integraal kindcentrum in de weg staan. De klankbordgroep werd financieel gesteund door het ministerie van OCW en is uitgevoerd door Sardes. De verkenning betreft onder andere: financierings- en huisvestingsvraagstukken, personeelsbeleid en juridische vormgeving van operationele samenwerking, management en leiderschap, pedagogische visie en dagindelingen.

Op weg naar het integraal kindcentrum, een verkenning  
Klankbordgroep integraal kindcentrum en Frank Studulski  
Amsterdam: SWP, 2010  
ISBN: 978 90 8850 156 2  
Prijs € 24,50  
Verkrijgbaar bij [www.swpbook.com](http://www.swpbook.com)

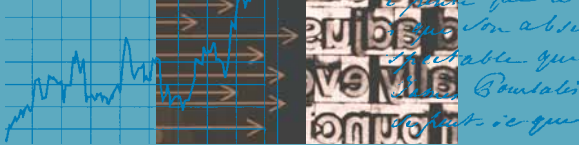
## Van visie naar vorm



Sommige mensen zeggen dat het gebouw er bij een brede school niet toe doet: het gaat immers om de samenwerking. Het gebouw kan echter ook een bron van ellende zijn. Er is strijd over vierkante meters, strijd over het beheer en onduidelijke verantwoordelijkheid over de buitenruimten. In dit boek gaan we er van uit dat het bredeschoolgebouw er wel degelijk toe doet. Instellingen die de gelegenheid krijgen samen een nieuw gebouw te ontwikkelen en ontwerpen, staan voor een avontuur, dat uithoudingsvermogen en betrokkenheid vraagt. Een brede school ontwerpen is ook een kans om een eigen visie te vertalen naar ruimten. Een brede school gebouw is meer dan een school met wat voorzienin-

gen er aan vast. Bovendien is het ontwerpen niet alleen een technische kwestie, het is ook een sociaal proces. Het fundament van dat gebouw is een goede visie. De visie op samenwerking geeft een idee over de benodigde ruimten. Zeker nu kinderopvang en onderwijs tot elkaar veroordeeld zijn, zal de vraag naar multifunctionele of combinatiegebouwen toenemen. Er worden steeds meer functies toegedicht aan die nieuwe educatieve gebouwen: het zijn niet alleen nieuwe schoolgebouwen, maar brede voorzieningen voor de wijk, in sommige gemeenten zelfs basisvoorzieningen.

Van visie naar vorm  
Samen een brede school ontwerpen  
Frank Studulski  
Amsterdam: SWP, 2007  
ISBN: 978-90-6665-875-2  
Prijs € 19,90  
Verkrijgbaar bij [www.swpbook.com](http://www.swpbook.com)



Sardes is een advies- en onderzoeksbureau dat met enthousiasme en gedrevenheid werkt in de sectoren onderwijs, kinderopvang, zorg en jeugd. Ons aanbod aan dienstverlening is breed: we doen onderzoek, geven advies en ondersteuning bij beleidsontwikkeling, ontwikkelen programma's en methodieken gebaseerd op kennis en scherpe analyses, implementeren vernieuwingen in de klas, en geven trainingen aan een breed scala van doelgroepen om de ontwikkelings- en leerkansen van kinderen en jongeren te verbeteren.

Eerder verschenen Sardes Speciale Edities:

Nummer 1, September 2006	Op weg naar zorgplicht en passend onderwijs
Nummer 2, April 2007	Positief Jeugdbeleid
Nummer 3, Mei 2007	Stand van de achterstand
Nummer 4, Mei 2008	Het grote debat over het kleine kind
Nummer 5, Juni 2008	Toekomstbeelden van de brede school
Nummer 6, September 2008	Passend Onderwijs. Kansen in beeld!
Nummer 7, April 2009	Ideeën over het Bewijs voor Onderwijs
Nummer 8, Maart 2010	Profileren en indiceren
Nummer 9, September 2010	Zelfsturing als basis voor de ontwikkeling van het kind
Nummer 10, November 2010	Talenten!



Kennis voor beleid en praktijk

Sint Jacobsstraat 63 | 3511 BP Utrecht (NL) | Postbus 2357 | 3500 GJ Utrecht (NL)

T +31 (0)30 23 26 200 | F +31 (0)30 23 33 017 | E-mail [secretariaat@sardes.nl](mailto:secretariaat@sardes.nl) | [www.sardes.nl](http://www.sardes.nl)