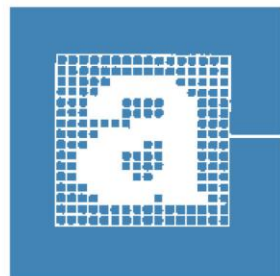


GAAPIANO
OLOMHI

Landelijke Monitor Voor- en Vroegschoolse Educatie 2011

De vijfde meting



abcdefghijklmnopqrstuvwxyz
helloworld



Kennis voor beleid en praktijk



Landelijke Monitor Voor- en Vroegschoolse Educatie 2011

De vijfde meting

In opdracht van het Ministerie van OCW

Sandra Beekhoven, IJsbrand Jepma, Paul Kooiman
Sardes, Utrecht
September 2011

Inhoudsopgave

Voorwoord	3
Samenvatting	5
Conclusies	11
1. Inleiding	13
2. Resultaten voorschoolse educatie	17
2.1 Respons	17
2.2 Gemeentelijk VVE-beleid	19
2.3 Bereik	25
2.4 Kwaliteit van het aanbod	32
2.5 Gevolgen van de Wet OKE	36
3 Resultaten vroegschoolse educatie	39
3.1 Respons	39
3.2 Omvang en verdeling vroegschoolse doelgroep	40
3.3 Aanbod van VVE in basisscholen	42
3.4 Bereik vroegschoolse	45
3.5 Kwaliteit	50
3.6 Opbrengsten	59
3.7 Financiën	60
4 Conclusies	63
Nawoord	69
Bijlage 1	71
Bijlage 2: Representativiteit responsgroep basisscholen	72
Bijlage 3: Verschillen naar percentage vroegschoolse doelgroepkinderen	73
Bijlage 4: VVE-gebruik in relatie tot % doelgroep-kleuters en gemeentegrootte	80

Voorwoord

In opdracht van het Ministerie van OCW heeft Sardes in de afgelopen vijf jaar de Landelijke Monitor VVE uitgevoerd. Dit is een jaarlijks beleidsonderzoek naar de stand van zaken van bereik, kwaliteit en opbrengsten van Voor- en Vroegschoolse Educatie (VVE) bij gemeenten, voorschoolse instellingen (kinderdagverblijven en peuterspeelzalen) en scholen. De voorliggende rapportage is de laatste in een reeks van vijf waarin de ontwikkelingen vanaf begin 2007 worden gemonitord. Dat wil zeggen, de beleidsperiode waarin het Gemeentelijk OnderwijsAchterstandenbeleid (GOA) veranderde in OnderwijsAchterstand Beleid (OAB), de scholen verantwoordelijk werden voor de vroegschoolse component van VVE en daarvoor ook zelf direct middelen kregen toegewezen. De periode ook waarin de doelstellingen voor het bereik van peuters en kleuters die VVE nodig hebben voor een goede schoolperiode en loopbaan, steeds scherper werden. Van 70 procent bereik in 2007 naar 100 procent bereik in 2011. Dit ging steeds gepaard met verhoging van het budget voor VVE.

De functie die de Landelijke VVE-Monitor in de afgelopen jaren heeft gehad, was op de eerste plaats een toets. Een controle-instrument voor OCW, de opdrachtgever, in welke mate het ingezette beleid ook daadwerkelijk resultaat had. Een tweede functie was meer beleidsondersteunend. In diverse reacties op Kamervragen, in de voorbereiding op de Wet OKE, evenals in de memorie van toelichting op deze wet, is door OCW regelmatig verwezen naar rapporten van de Landelijke Monitor VVE. Voor deelnemende gemeenten ten slotte bleek de monitor een houvast, niet alleen voor het meer systematisch verzamelen van gegevens over VVE in de eigen gemeente, maar ook, door de benchmark die gemeenten en scholen werd geboden, een vergelijking van (effecten van) het eigen beleid met dat van andere gemeenten of scholen.

Aan deze reeks komt nu een einde, omdat OCW heeft besloten de Landelijke Monitor VVE vooralsnog niet voort te zetten. Op enkele implicaties daarvan wordt aan het eind van dit rapport kort ingegaan.

Dank gaat uit naar alle gemeenten en scholen die bereid zijn geweest om aan het onderzoek deel te nemen door de vragenlijsten te beantwoorden en daarmee de onderzoekers van vele gegevens te voorzien. Het blijft niet bij dank alleen. Gemeenten en scholen krijgen in het najaar van 2011 nog een korte geïndividualiseerde rapportage (benchmark) van de eigen situatie met betrekking tot de VVE in vergelijking met de stand van zaken in vergelijkbare gemeenten of scholen.

Ontwikkeling van talenten van jonge kinderen onder andere door VVE is maatschappelijk van groot belang. Het VVE-beleid heeft in de afgelopen jaren een voortdurende dynamiek gekend, waarvan wij met dit onderzoek deel hebben mogen uitmaken. Hopelijk zal ook deze laatste rapportage aan de hierboven genoemde doelstellingen beantwoorden en zo een bijdrage leveren aan de verdere ontwikkeling en versterking van het VVE-beleid, landelijk, in gemeenten en op schoolniveau.

Sardes,
September 2011
Paul Kooiman, projectleider
Sandra Beekhoven en IJsbrand Jepma, onderzoekers

Samenvatting

Voorschoolse educatie

Dit jaar heeft bijna 60 procent van de gemeenten meegedaan aan de VVE-monitor. Onder deze gemeenten zijn 29 gemeenten die in het geheel geen subsidie verlenen voor VVE.

Gemeentelijk beleid

Vijfentachtig procent van de gemeenten subsidieert VVE in peuterspeelzalen; veertig procent ook in kinderdagverblijven. Het subsidiëren van VVE in basisscholen gebeurt nauwelijks meer, maar nog wel in twee van de vier grote steden.

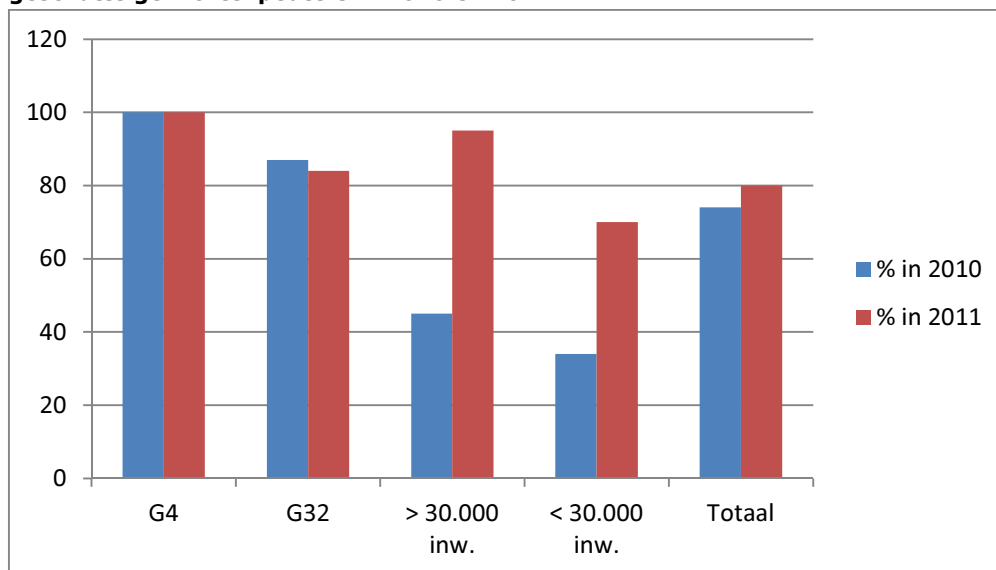
Nog minder gemeenten dan in voorgaande jaren hanteren het gewichtencriterium als VVE-doelgroepdefinitie. Ruim de helft combineert dit met een aanvullende definitie. Gemeenten richten zich vooral op kinderen met taal- en ontwikkelingsachterstanden. In kleinere gemeenten is een problematische sociaal-emotionele ontwikkeling veelal een criterium voor de VVE-doelgroep. Voor de vaststelling welke kinderen aan de criteria voldoen gebruikt men vaak een toets (bijvoorbeeld het Van Wiechenschema of Snel) die bij het consultatiebureau wordt afgenomen. Opmerkelijk is dat 45 procent van de gemeenteambtenaren niet weet welke toetsen worden ingezet.

Weinig gemeenten hebben zicht op de omvang van de VVE-doelgroep. Waar dat wel het geval is, is het opvallend dat deze tot wel drie keer zo groot is als de omvang van de groep gewichtenpeuters.

Aanbod en bereik

Voor het tweede jaar is in beeld gebracht hoe groot het aanbod van plaatsen van vier dagdelen VVE per week is. Dat komt over het hele land bezien uit op een beschikbaar aanbod van 80 procent van het aantal benodigde plaatsen. Dit aantal is afgeleid van het aantal gewichtenpeuters in elke gemeente. In de G4 is het aantal beschikbare plaatsen al 100 procent. In de groep kleine gemeenten is dat 70 procent. Dat is een behoorlijke verbetering ten opzichte van vorig jaar.

Figuur S1: Aanbod van plaatsen van vier dagdelen per week als percentage van het aantal geschatte gewichtenpeuters in 2010 en 2011



In de grafiek is te zien dat net als vorig jaar het aanbod in de G4 op orde is en in de G32 bijna. Het beschikbare aanbod in de kleinere gemeenten is spectaculair gestegen.

Het bereik van de door gemeenten zelf gedefinieerde doelgroep, van doelgroepkinderen die daadwerkelijk deelnemen aan VVE, kon voor 51 gemeenten berekend worden. Dat komt uit op 86 procent, een behoorlijk hoog bereik.

Het bereik van gewichtenpeuters is voor weinig gemeenten berekend en de gegevens moeten voorzichtig worden geïnterpreteerd. Het bereik van gewichtenpeuters lijkt wat gedaald te zijn.

Het aantal dagdelen dat doelgroepeuters gemiddeld deelnemen aan VVE is weer gestegen. Het gemiddelde is nu 3,4. Indrukwekkend is de toename van het aantal kinderen dat vier dagdelen per week deelneemt. Vooral in de kleinere gemeenten is dat enorm gestegen in de afgelopen jaren, van 10 procent in 2008 tot 47 procent in 2011.

Een vijfde van de gemeenten biedt de jongste peuters minder VVE aan dan de kinderen die drie jaar oud zijn, en heeft derhalve een aanbod dat gedifferentieerd is naar leeftijd. De peuters van twee jaar krijgen minder dagdelen VVE aangeboden en in die gemeenten krijgen peuters pas vanaf drie jaar een aanbod van vier dagdelen. Kinderdagverblijven bieden VVE veelal integraal aan, dat wil zeggen verweven in het gehele dagprogramma. Zij doen dat ofwel aan alle kinderen ofwel alleen aan doelgroepkinderen die dan in een aparte groep verblijven.

Er is een groep doelgroepkinderen die niet aan VVE deelneemt. Dat komt vooral omdat de ouders een andere vorm van opvang hebben (gastouder, familie) of van opvang gebruik maken waar geen VVE wordt aangeboden.

Kwaliteit

In de VVE-programma's die in gemeenten worden gebruikt is weinig verandering geweest. Piramide en Ko-totaal blijven de meest gebruikte VVE-programma's. Het gebruik van Kaleidoscoop buiten de grote steden neemt af. Wat betreft de veel gebruikte VVE-programma's zijn er voor het totaalbeeld nauwelijks verschuivingen ten opzichte van de vorige twee jaar. Startblokken wordt door ongeveer een derde van de gemeenten gebruikt. Speelplezier wordt in slechts vijf procent van de gemeenten ingezet, terwijl Sporen eigenlijk alleen in de G4 een plaats heeft verworven. 'Ben ik in beeld', een speciaal VVE-programma voor kinderdagverblijven, begint voet aan de grond te krijgen.

De Wet OKE stelt duidelijke eisen aan de kwalificaties van leidsters en pedagogisch medewerkers. Veel gemeenten geven aan dat zij aan de eisen van het aantal opgeleide beroepskrachten voldoen. In sommige gemeenten werken er hbo-opgeleide professionals in voorschoolse instellingen. Dat blijkt meer het geval in de kleinere gemeenten dan in grotere, maar nog steeds gaat het dan om slechts acht procent.

Gemeenten proberen kinderen naar VVE toe te leiden door de GGD in te schakelen; men werft en indiceert op het consultatiebureau. Grotere gemeenten gebruiken soms ook nog toeleidende programma's en zetten vaker in op het informeren van ouders.

Gevraagd naar de mening over het VVE-beleid blijkt dat steeds meer gemeenten de financiële middelen van het rijk niet toereikend vinden voor het realiseren van adequate VVE-voorzieningen. Toch vindt men doorgaans wel dat er binnen de huidige wetten voldoende mogelijkheden zijn voor de uitvoering van het beleid. Gemeentebambtenaren vinden vaker dan voorheen dat de werving en toeleiding volstaat.

Gevolgen van de Wet OKE

In deze vijfde meting is voor het eerst gevraagd naar de gevolgen van de Wet OKE. Ruim een derde van de gemeenten geeft aan dat deze heeft geleid tot verandering van de doelgroepdefinitie, monitoring van gegevens en de samenstelling van groepen.

Aan gemeenten is gevraagd in hoeverre al voldaan kan worden aan de afspraken die men in het kader van de wet moet maken. Dan valt op dat veel gemeenten nog geen goede afspraken hebben kunnen maken over de doorgaande lijn van VVE. En het is meer uitzondering dan regel dat men al voldoende afspraken heeft kunnen maken over de resultaten van vroegschoolse educatie.

Het voldoen aan de gestelde taken bij het regulier peuterspeelzaalwerk is bij de ruime meerderheid van de gemeenten op orde. Vrijwel hetzelfde geldt dat voor de taken waaraan men in het kader van VVE moet voldoen.

Harmonisatie is voor de meerderheid van de gemeenten een aandachtspunt. Het meest (61%) gaat men daarbij uit van het streven naar een lichte samenwerking. Het model voor intensieve samenwerking (integraal voorschools kindcentrum) wordt in twee van de G4-gemeenten gehanteerd, maar nauwelijks (7 tot 13%) in kleinere gemeenten.

Vroegschoolse educatie

Een representatieve groep van 600 basisscholen heeft via een telefonische enquête meegedaan aan de VVE-monitor.

Omvang en verdeling vroegschoolse doelgroep

In het schooljaar 2010-2011 krijgen 2.520 basisscholen extra financiële middelen in het kader van het onderwijsachterstandenbeleid. Nederland heeft ongeveer 40.000 vroegschoolse doelgroepkinderen. Het aantal doelgroepkleuters neemt geleidelijk af. Naar verhouding wonen de meeste doelgroepkleuters in de vier grootste gemeenten.

Ruim 30.000 doelgroepkleuters (76%) zitten op een OAB-school. Ongeveer 10.000 doelgroepkleuters (24%) zitten op scholen die geen extra financiële middelen krijgen voor achterstandenbestrijding. Het betreft hier vooral leerlingen met het lichtste gewicht (0.3) op scholen in kleine plattelandsgemeenten.

Aanbod van VVE op basisscholen

- Werken met een VVE-programma
Het percentage OAB-scholen dat werkt met een VVE-programma (57%) is vergelijkbaar met de voorgaande metingen. Het zijn vooral de OAB-scholen in de grotere gemeenten die met een VVE-programma werken. Nog eens 15 procent werkt met een programma dat geen VVE-programma is. Het meest gebruikte programma van dit type is Schatkist. Zes procent van de scholen gebruikt Schatkist naast een VVE-programma.
- VVE-programma's
Piramide is het meest gebruikte programma: 44 procent van de OAB-scholen die VVE aanbieden, werkt met dit VVE-programma. Op de tweede plaats staat Ko-totaal (Ik & Ko) (30%) en op de derde plaats Startblokken/Basisontwikkeling (13%). Doe meer met Bas wordt in de kleinste gemeentecategorie nog door 31 procent van de scholen gebruikt. Grotere OAB-scholen werken vaker met een VVE-programma dan kleinere OAB-scholen. Scholen met veel doelgroepkleuters doen vaker aan VVE dan OAB-scholen met een betrekkelijk laag percentage doelgroepkleuters.

- Intensiteit VVE-aanbod
84 procent van de OAB-scholen met een VVE-programma, biedt VVE gedurende de gehele week aan (integraal en dus intensief); 16 procent geeft kinderen een beperkt aantal dagdelen per week VVE.

Bereik vroegschoolse

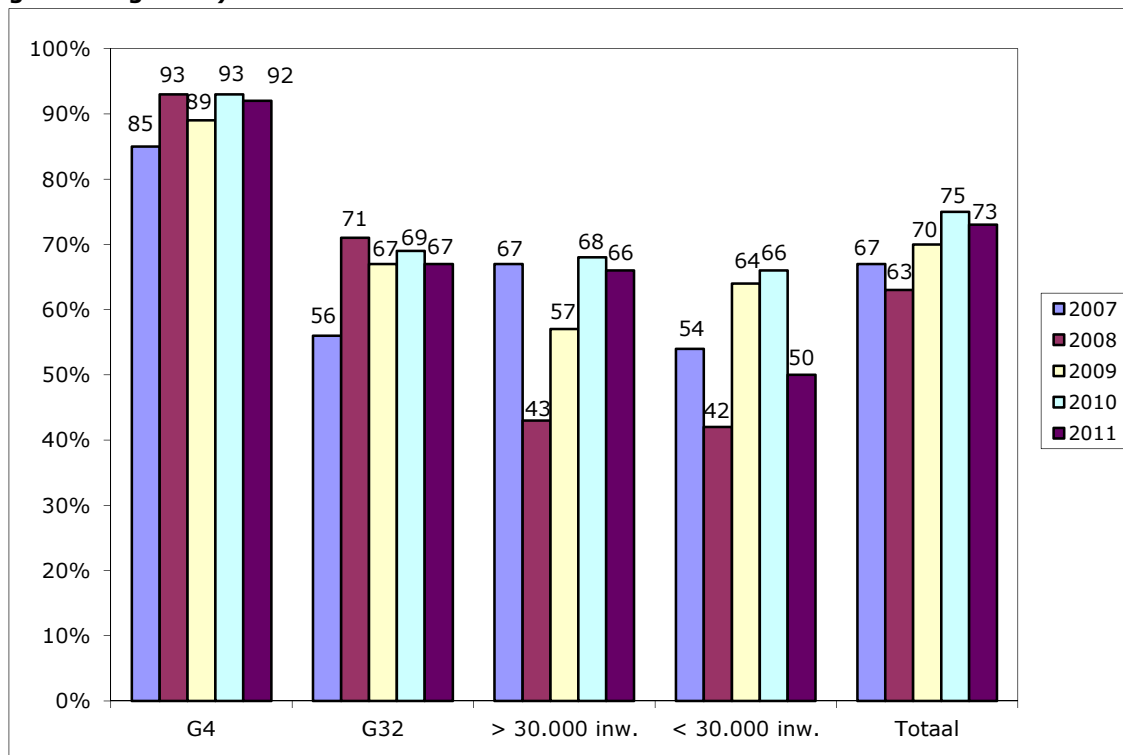
In de basisscholen die gewichtsgeld krijgen, is het vroegschoolse bereikpercentage 73 procent. Dit is het *ongecorrigeerde vroegschoolse bereikpercentage*, waarbij er geen eisen zijn gesteld aan de kwaliteit van uitvoering van VVE. Wanneer gecorrigeerd wordt voor kwaliteitscriteria aanbod (vier dagdelen per week) en scholing bij de uitvoering van VVE in aanmerking wordt genomen is het *vroegschoolse bereikpercentage* 48 procent.

Wanneer men kijkt naar alle doelgroepkinderen in Nederland, dan krijgt 55 procent een VVE-aanbod (*ongecorrigeerd*), iets lager dan voorgaande jaren. Hoe groter de gemeente des te hoger het vroegschoolse bereikpercentage (G4: 88%; G32: 56%; meer dan 30.000 inwoners: 45%; minder dan 30.000 inwoners: 25%). Rekening houdend met de kwaliteitscriteria aanbod (minimaal vier dagdelen per week) en scholing, is het *gecorrigeerde* percentage 36 procent. Dit is 19 procentpunten minder dan het ongecorrigeerde vroegschoolse bereikpercentage. Betrekkelijk veel leerkrachten geven VVE zonder scholing in het programma. Dit verklaart voor een groot deel het verschil.

Meerjarige ontwikkeling vroegschoolse doelgroepbereik

Een meerjarige vergelijking van het bereik van doelgroepkinderen laat zien dat dit in vijf jaar is gestegen van 67 procent in 2007 naar 73 procent in 2011, een stijging van zes procentpunten.

Figuur S.2: Vroegschoolse doelgroepbereik 2007 t/m 2011 (% scholen, uitgesplitst naar gemeentegrootte)



Het bereik blijft onder de doelstelling van 100 procent. In de G4 is het bereik onverminderd hoog. In de kleine gemeenten is het gedaald. In de G32 en gemeenten met meer dan 30.000 inwoners is het vroegschoolse bereik betrekkelijk stabiel.

Er zijn verschillende verklaringen voor het niet halen van de 100 procent doelstelling. De doelstelling is zeer ambitieus. Om die te bereiken zouden alle basisscholen met gewichtenmiddelen een VVE-programma moeten aanbieden. Dit is een strengere eis dan de bereikdoelstelling bij voorschoolse educatie. Daarnaast zijn er veel scholen met relatief kleine groepen doelgroepkleders. Scholen met veel doelgroepkleders bieden op grote schaal een VVE-programma aan. De scholen met kleine aantallen doelgroepkleders doen dat minder vaak. Scholen met kleine aantallen doelgroepkleders krijgen minder middelen. Er wordt van uit gegaan dat kinderen op die scholen in voldoende mate kunnen profiteren van de vele medeleerlingen uit de klas die geen achterstanden hebben ('geleende krachten'). Omdat zij minder middelen ontvangen, zullen veel scholen voor een andere manier kiezen om achterstanden te bestrijden.

Kwaliteit

- **Overdracht**
Nagenoeg alle OAB-scholen die aan VVE doen (97%) krijgen informatie overgedragen van kinderen die van een voorschoolse voorziening (kinderdagverblijf of peuterspeelzaal) instromen. Op de meeste OAB-scholen met VVE is sprake van 'warme' (mondellinge) en 'koude' (schriftelijke) overdracht.
In bijna driekwart van de gevallen (73%) komen er objectieve toetsgegevens mee vanuit de voorschoolse voorzieningen. Dit is duidelijk meer dan in de voorgaande metingen.
- **Doorgaande lijn**
Het aantal zogeheten VVE-koppels stijgt. In 2010-2011 werkt ongeveer 80 procent van de OAB-scholen met VVE samen met een of meerdere kinderdagverblijven en/of peuterspeelzalen die met hetzelfde VVE-programma werken. OAB-scholen met VVE in de kleinste gemeenten met minder dan 30.000 inwoners vormen minder vaak een VVE-koppel met een of meerdere voorschoolse voorzieningen.
- **Inpandigheid**
Ruwweg tweederde (66%) van de OAB-scholen met VVE heeft een inpandige voorschoolse voorziening of plannen daartoe. Peuterspeelzalen zitten vaker onder één dak (58%) bij OAB-scholen met VVE dan kinderdagverblijven (14%).
- **Invloed op aanbod van voorschoolse voorzieningen**
De meeste OAB-scholen met VVE (64%) hebben invloed op het aanbod (inhoud/programma) van voorschoolse voorzieningen. Daarbij hebben scholen vaker invloed op het aanbod van peuterspeelzalen (57%) dan op het aanbod van kinderdagverblijven (14% van de scholen). De scholen die nu nog geen invloed hebben op het aanbod, zouden dat in meerderheid (67%) wel willen. Scholen hebben vaker invloed op het aanbod van voorschoolse voorzieningen als ze inpandig zijn.
- **Samenwerking en afstemming**
OAB-scholen met VVE vinden de samenwerking en afstemming met peuterspeelzalen beter dan die met kinderdagverblijven (rapportcijfer 7,4 versus 6,7).

- **Doorgaande lijn vanuit VVE-programma naar groep 3 of hoger**
Op 56 procent van de OAB-scholen met VVE wordt het VVE-aanbod doorgetrokken naar groep 3 of hoger. Er doen zich geen verschillen voor naar gemeentecategorie.
- **Scholing en personele inzet**
Het scholingsniveau van leerkrachten uit de groepen 1 en 2 is in de afgelopen periode niet veel veranderd. Nog steeds werkt een derde van de leerkrachten met een VVE-programma waarin men niet is geschoold. Op 67 procent van de OAB-scholen met VVE zijn (bijna) alle leerkrachten geschoold. Hoe kleiner de gemeente, des te lager het scholingsniveau
Zo'n driekwart (73%) van de OAB-scholen met VVE zet extra personeel in bij de uitvoering van vroegschoolse educatie. Over het hele land bezien, daalt dit percentage. In de grote gemeenten wordt nog wel vaak extra personeel ingezet.
- **Ouderbetrokkenheid**
84 procent van de OAB-scholen met VVE biedt activiteiten aan voor ouders. In de grote steden worden vaker ouderactiviteiten in het kader van het VVE-programma aangeboden dan in de plattelandsgemeenten. Hier staat tegenover dat OAB-scholen met VVE in kleinere gemeenten op grotere schaal ouderbetrokkenheid zien dan collegascholen in grotere gemeenten.
- **Opbrengstgericht werken**
Nagenoeg alle OAB-scholen met VVE (95%) nemen toetsen af en/of observeren kinderen in hun ontwikkeling. Methode-onafhankelijke toetsen op cognitief gebied en observatielijsten worden het meest vaak gebruikt. Een vrijwel even hoog percentage (93%) ziet effecten van de inspanningen op VVE-gebied op cognitief en/of op sociaal-emotioneel gebied. Scholen met VVE in kleine gemeenten zien minder vaak effecten. Dat kan te maken hebben met het aanbod en de kwaliteit van VVE die minder goed ontwikkeld zijn dan in de grote gemeenten.

Financiën

Iets minder dan de helft (46%) van de OAB-scholen met VVE zegt naast de OAB-middelen ook middelen vanuit de regeling van de Impulsgebieden te krijgen. Ruim eenderde (36%) krijgt geen extra middelen en nog eens 19 procent weet het niet of heeft hier geen zicht op. De meerderheid, 94 procent van de OAB-scholen met VVE, besteedt deze middelen aan onderwijsachterstandenbestrijding, meestal in de vorm van meer formatie (74%). Meer dan de helft van de OAB-scholen met VVE (54%) is op de hoogte van de bestemmingsbox bij lumpsumfinanciering.

Conclusies

1. Doelstellingen van OAB-beleid 2006 – 2011, 100 procent bereik, niet geheel behaald

In 2011 is het aantal gerealiseerde plaatsen met vier dagdelen in de voorschoolse educatie landelijk uitgekomen op 80 procent van het aantal gewichtenpeuters in plaats van 100 procent.

In de vroegschoolse educatie is de beoogde 100 procent van de doelgroep ook niet bereikt. Volgens de laatste meting wordt 73 procent van de doelgroepleerlingen op OAB-scholen bereikt met VVE.

2. Het bereik voorschoolse educatie steeg in vijf jaar voortdurend; het bereik vroegschoolse educatie is eveneens licht gestegen

Ook al is de berekening van het voorschoolse bereik lastig vanwege de verschillen in doelgroepdefinitie tussen gemeenten, alle gegevens wijzen in dezelfde richting. Het bereik van voorschoolse educatie stijgt elk jaar. Het vroegschoolse doelgroepbereik is in de afgelopen vijf jaar gestegen naar een bereikniveau van 73 procent. Het bereikpercentage in 2010 was twee procentpunt hoger.

3. Het VVE-beleid is succesvoller in grote dan in kleine gemeenten

Het VVE-aanbod en het bereik in kleinere gemeenten is lager dan in de grote gemeenten, omdat kleine gemeenten enkele kenmerken bezitten die de uitvoering van VVE-beleid bemoeilijken. Gedoeld wordt hier op de grote spreiding van doelgroepkinderen in kleine gemeenten en de geringere omvang van middelen die over meerdere kernen moeten worden verdeeld.

4. De effecten van de Wet OKE zijn zichtbaar

Voor het reguliere peuterspeelzaalwerk voldoet ruim drie kwart van de gemeenten aan alle eisen. Minstens twee derde van alle gemeenten voldoet aan alle eisen die gesteld worden aan de uitvoering van VVE in peuterspeelzalen en kinderdagverblijven.

1. Inleiding

In de Landelijke Monitor VVE 2011 wordt nagegaan wat het bereik is en hoe het gesteld is met de uitvoeringskwaliteit en de opbrengsten van VVE. Deze vijfde meting is uitgevoerd in het voorjaar van 2011. Hiermee is onderzoek gedaan naar de stand van zaken van VVE in peuterspeelzalen, kinderdagverblijven en op scholen. Gemeenten en scholen zijn hiervoor bevraagd. De monitor wordt jaarlijks uitgevoerd vanaf 2007.

In die jaren hebben verschillende wijzigingen in beleid plaatsgevonden. De ambitie is nog steeds om kinderen een betere schoolloopbaan te geven via het tegengaan van (dreigende) taalachterstanden bij peuters en kleuters¹. In 2006 vond een wijziging binnen het onderwijsachterstandenbeleid (OAB) plaats, waardoor gemeenten alleen nog verantwoordelijk werden voor het regelen van *voorschoolse educatie* voor 2- en 3-jarige (doelgroep)kinderen in voorschoolse instellingen (kinderdagverblijven en peuterspeelzalen). In 2009 kondigde de Wet OKE de komst van verdere beleidsveranderingen aan.

Met het in werking treden van de Wet OKE, in augustus 2010, zijn drie bestaande wetten gewijzigd:

1. De Wet Kinderopvang (kwaliteitskader voor peuterspeelzalen, toezicht van de gemeente en de kwaliteitseisen voor voorschoolse educatie). De naam van deze wet is veranderd in Wet Kinderopvang en Kwaliteitseisen peuterspeelzalen.
2. De Wet op het Onderwijstoezicht (Inspectie van het Onderwijs gaat toezicht houden op de kwaliteit van voorschoolse educatie).
3. De Wet op het Primair Onderwijs (de regierol van gemeenten ten aanzien van het onderwijsachterstandenbeleid is verstevigd en de verantwoordelijkheid voor het aanbod en de toegankelijkheid van voor- en vroegschoolse educatie is neergelegd).

Omdat in het veld deze wetswijzigingen nog steeds worden aangeduid als 'de Wet OKE' zal deze term in dit rapport ook gebruikt worden.

In de afgelopen drie jaar is er voorts een harmonisatietraject ingezet waarin kinderdagverblijven en peuterspeelzalen langzaam maar zeker naar elkaar toe gaan groeien². Daartoe zijn de kwaliteitseisen van het peuterspeelzaalwerk aangescherpt ('harmonisatie van kwaliteit').

Bij de eerste twee metingen van de monitor (voorjaar van 2007 en 2008) is zowel de *voorschoolse als vroegschoolse educatie* via gemeenten gemeten. Sinds de derde meting, vanaf 2009, zijn gemeenten alleen benaderd voor informatie over de *Voorschoolse educatie*. Daarnaast werden de basisscholen direct benaderd om na te gaan hoe het is gesteld met de *Vroegschoolse educatie*. Hiermee werd de gewijzigde verdeling van verantwoordelijkheden recht gedaan. Gemeenten zijn verantwoordelijk voor voorschoolse educatie voor twee- en driejarige (doelgroep)kinderen in voorschoolse instellingen (kinderdagverblijven en peuterspeelzalen). Schoolbesturen zijn verantwoordelijk voor de vroegschoolse educatie voor vier- en vijfjarige (doelgroep)leerlingen in groep 1 en 2 van het basisonderwijs.

¹ Brief aan Tweede Kamer, *Agenda voor- en vroegschoolse educatie*, 21 april 2009.

² Brief aan Tweede Kamer, *Wetsvoorstel Ontwikkelingskansen door kwaliteit en educatie (Wet OKE)*, 19 december 2008.

Het VVE-beleid

Het doel van de Landelijke Monitor VVE is om zicht te krijgen op de effecten van het VVE-beleid. Dat beleid is in de afgelopen jaren op verschillende onderdelen aangepast en heeft zijn huidige vorm gekregen in de Wet OKE. Er zijn convenanten gesloten over VVE met VNG en de overkoepelende organisaties van schoolbesturen.

De belangrijkste beleidsaanpassingen hebben zich voorgedaan op het gebied van (de definitie van) het bereik van VVE, de omschrijving van de doelgroep van VVE, de eisen die worden gesteld aan programma's en de intensiteit waarin het door deelnemende kinderen gevolgd zou moeten worden.

Het is zinvol deze ontwikkelingen hier kort te beschrijven, omdat zo de gegevens in de Landelijk Monitor VVE 2011 in een duidelijker context gezien kunnen worden.

Bereik

De bereikdoelstelling voorschoolse educatie is opgevoerd van 50 procent in 2002, naar 70 procent in 2009 en 100 procent in 2011. In het Bestuursakkoord dat in juni 2007 gesloten werd tussen het kabinet en de VNG, is overeengekomen dat alle doelgroepkinderen bereikt worden. Het bereiken van de doelgroep werd daarbij altijd benaderd vanuit de vraagzijde: welke kinderen behoren tot de doelgroep en hoe kunnen hun ouders worden gestimuleerd hun kind deel te laten nemen aan VVE? In de Wet OKE is er voor gekozen om het bereik te benaderen vanuit de aanbodzijde. De gemeente is verplicht om zoveel plaatsen aan te bieden als er doelgroepkinderen zijn, gedefinieerd volgens een landelijk geldende omschrijving (het gewicht dat een kind zou krijgen op de basisschool). Dit aantal kan eenvoudig worden berekend door extrapolatie van het aantal gewichtenleerlingen op de basisscholen. Hiermee is de opgave voor de gemeente veranderd van 'bereiken wij daadwerkelijk alle kinderen van de doelgroep' naar 'hebben we het aanbod op orde, dus voldoende VVE-plaatsen beschikbaar'. Wel is daarnaast in de wet voor de gemeente een inspanningsverplichting opgenomen om zoveel mogelijk doelgroepkinderen te bereiken en moet de gemeente met de instellingen afspraken maken over werving en toeleiding naar voorschoolse educatie.

Voor de vroegschoolse educatie zijn via de 'Agenda Focus op vroegschoolse educatie'³ afspraken gemaakt over het aanbod en de kwaliteit van VVE. Een van de afspraken is dat basisscholen die extra financiële middelen krijgen voor het bestrijden van onderwijsachterstanden bij doelgroepkinderen uiterlijk in 2011 vier dagdelen VVE aanbieden aan (doelgroep)kleuters. Hierbij worden VVE-programma's gebruikt die bijdragen aan het stimuleren van de Nederlandse taalontwikkeling, de rekenontwikkeling, de sociaal-emotionele ontwikkeling en de motorische ontwikkeling. De basisscholen zorgen voor gunstige uitvoeringscondities, zoals:

- leerkrachten en onderwijsassistenten zijn geschoold in VVE,
- er is een gunstige leerkracht/leerling-ratio en/of
- de school zet extra personeel in (bijv. 'dubbele bezetting', gedurende vier dagdelen per week en/of een onderwijsassistent op de groep).

Doelgroepdefinitie

Al vanaf 2002, toen het Beleidskader Gemeentelijk Onderwijs Achterstandenbeleid (GOA) van kracht werd, is er verschil in de omschrijving van de voorschoolse en de vroegschoolse doelgroep.

Het college van B&W krijgt in bovengenoemd beleidskader ruimte om de *voorschoolse* doelgroep zelf in te vullen, waarmee ingespeeld kon worden op verschillen in de lokale

³ Zie: www.focusvroegschool.nl

situatie. In 2006 is deze ruimte expliciet vergroot: een eigen definitie van de doelgroep is mogelijk. Dit is opnieuw opgenomen in de Wet OKE. Het gevolg is dat er (bedoelde en gewenste) verschillen ontstaan tussen gemeenten in de vraag welke kinderen tot de doelgroep van VVE behoren. Een minder bedoeld gevolg is echter dat het een hele opgave voor gemeenten is om de *omvang* van hun doelgroep vast te stellen. Dat kan alleen nauwkeurig, als ze alle kinderen (laten) toetsen aan de gestelde criteria.

De *vroegschoolse* doelgroep werd ook in 2002 gedefinieerd aan de hand van de gewichtenregeling en dat is tot op heden zo gebleven. Wel is door een wijziging in die gewichtenregeling tussen 2006 en 2009 de doelgroep met een kwart verminderd.

Programma's

Vanaf 1995 zijn in het kader van het toenmalige Onderwijsvoorrangsbeleid VVE-programma's ontwikkeld. In die periode heeft nagenoeg elke onderwijsbegeleidingsdienst samen met omliggende peuterspeelzalen een eigen VVE-aanpak of methode geschreven. Dit resulteerde in een enorm aanbod van programma's en een zekere mate van wildgroei. In de loop van enkele jaren zijn tussen de 80 en 100 verschillende VVE-programma's gemaakt. De beleidskaders van 2002 en eerder gaven hiervoor de ruimte, omdat de eisen die aan programma's gesteld werden, veel mogelijkheid tot eigen interpretatie boden.

(vergelijk beleidskader 2002: aanbieden van effectieve programma's, d.w.z. instellingsgericht, geschikt voor 2- en/of 3-jarigen tot en met groep 2; gestructureerde en intensieve aanpak; door gekwalificeerd personeel).

In 2000 zijn twee programma's (Piramide en Kaleidoscoop) na onderzoek bewezen effectief bevonden. In latere jaren kwamen er daar nog vier bij. Op dit moment is nog één programma voorwerp van onderzoek door de erkenningscommissie. Inmiddels is de Wet OKE van kracht geworden. In deze wet wordt niet meer gesproken van effectieve programma's, maar van programma's die een brede ontwikkeling stimuleren. Deze omschrijving is ruimer dan de voorgaande en laat daarmee open dat er meer programma's onder kunnen vallen. Omdat er meer programma's mogelijk zijn, kan dat van invloed zijn op het gemeten bereik. Het begrip bereik is in dit verband dan geen statisch begrip meer en vergelijkingen tussen de verschillende jaren moeten daarom ook in deze context worden gezien.

Budget

Zowel gemeenten als schoolbesturen hebben in de afgelopen jaren oplopende budgetten gekregen om de ambities van het kabinet waar te kunnen maken. Bijna drie kwart van alle Nederlandse gemeenten krijgen van overheidswege een specifieke doeluitkering (OAB-middelen) voor de uitvoering van VVE-beleid. Het macrobudget voor gemeenten ligt in 2011 rond de € 261 miljoen. Basisscholen kunnen de gewichtenmiddelen inzetten voor (het verbeteren van) de vroegschoolse educatie.

Het budget voor het bestrijden van achterstanden in het basisonderwijs neemt in 2010 en 2011 verder toe met respectievelijk € 30 en € 40 miljoen, die via de regeling 'impulsgebieden' verdeeld worden. Vergeleken met 2006 is in 2011 het totale budget voor het bestrijden van onderwijsachterstanden, waaronder VVE, meer dan verdubbeld.

Over deze rapportage

Indeling van gemeenten in categorieën

Diverse wijzigingen in de indeling van gemeenten hebben invloed gehad op de metingen en op de presentatie van de gegevens. Vanaf de derde meting in 2009 zijn alle gemeenten aangeschreven. Sinds dat jaar kunnen alle gemeenten, dus ook de niet-OAB-gemeenten, volgens het convenant tussen VNG en OCW van april 2008, rijksgeld en gemeentegeld

inzetten om de VVE-doelgroep te bereiken. In 2011 kunnen alle gemeenten middelen uit het gemeentefonds inzetten ten behoeve van het onderwijsachterstandenbeleid. Sommige gemeenten krijgen hiervoor ook nog een specifieke doeluitkering.

In het afgelopen jaar zijn wederom een aantal kleine gemeenten samengevoegd. Het totaal aantal gemeenten is verminderd en door samenvoeging is de categorie >30.000 inwoners gegroeid. In plaats van 431 gemeenten in 2010, zijn er in 2011 418 gemeenten.

De resultaten van de Landelijke Monitor VVE 2011 *vroegschoolse educatie* zijn beschreven per gemeentecategorie, te weten de G4⁴ (de vier grootste gemeenten), de G32⁵ (de 32 (middel)grote gemeenten), de gemeenten met meer dan 30.000 inwoners en gemeenten met minder dan 30.000 inwoners. De categorie G32 is beschreven vanaf de vierde meting. In de metingen daarvoor werd de categorie G27 gehanteerd.

Scholen: wel of geen OAB-school

Vergeleken met vorig jaar krijgen ruim 50 scholen (van de 2573 OAB-scholen in 2010) geen gewichtenmiddelen meer. Dit is een gevolg van de doorwerking van de gewijzigde gewichtenregeling en de autonome daling van gewichtenleerlingen door de gemiddelde stijging van het opleidingsniveau van ouders. De verhouding scholen met en zonder middelen is daardoor licht gewijzigd in vergelijking met de vorige meting. Waar mogelijk worden in dit rapport vergelijkingen gemaakt met de resultaten van de eerdere metingen.

⁴ De G4 wordt gevormd door Amsterdam, Rotterdam, Utrecht en Den Haag.

⁵ De G32 zijn: Alkmaar, Almelo, Almere, Amersfoort, Apeldoorn, Arnhem, Breda, Deventer, Dordrecht, Ede, Eindhoven, Emmen, Enschede, Groningen, Haarlem, Haarlemmermeer, Heerlen, Helmond, Hengelo, 's-Hertogenbosch, Leeuwarden, Leiden, Lelystad, Maastricht, Nijmegen, Schiedam, Sittard-Geleen, Tilburg, Venlo, Zaanstad, Zoetermeer en Zwolle. Met de gemeente Delft is er sinds kort sprake van de G33, maar Delft is in deze VVE-Monitor buiten beschouwing gelaten.

2. Resultaten voorschoolse educatie

Sinds de eerste meting in 2007 hebben verschillende wijzigingen in beleid plaatsgevonden. De ambitie is nog steeds om kinderen een betere schoolloopbaan te geven via het tegengaan van (dreigende) taalachterstanden bij peuters en kleuters⁶. In 2006 vond een wijziging binnen het onderwijsachterstandenbeleid (OAB) plaats, waardoor gemeenten alleen nog verantwoordelijk werden voor het regelen van *voorschoolse educatie* voor 2- en 3-jarige (doelgroep)kinderen in voorschoolse instellingen (kinderdagverblijven en peuterspeelzalen). In 2009 kondigde het Wetsvoorstel OKE (Ontwikkelingskansen door Kwaliteit en Educatie) de komst van verdere beleidsveranderingen aan. In de afgelopen drie jaar is er voorts een harmonisatietraject ingezet waarin kinderdagverblijven en peuterspeelzalen langzaam maar zeker naar elkaar toe gaan groeien⁷. Daartoe zijn de kwaliteitseisen van het peuterspeelzaalwerk aangescherpt ('harmonisatie van kwaliteit').

De Wet OKE en het harmonisatietraject hebben niet alleen gevolgen voor de gemeenten, maar ook voor de vragen die in de VVE-monitor gesteld worden en de voorliggende rapportage. Op verschillende plaatsen worden de gegevens in de context van de nieuwe wet geplaatst. Er zijn in deze vijfde meting verder extra vragen gesteld over de mogelijke consequenties van de Wet OKE en over het kunnen voldoen aan de taken die de wet met zich meebrengt.

In dit hoofdstuk wordt eerst bekeken welke voorschoolse instellingen door de gemeenten betrokken worden bij het VVE-beleid (paragraaf 2.1). Vervolgens wordt ingegaan op de definitie van de doelgroep VVE en de manier waarop gemeenten hun doelgroep in kaart brengen (paragraaf 2.2). In paragraaf 2.3 wordt het bereik van VVE berekend met drie verschillende maten en wordt gerapporteerd over de intensiteit van deelname. Paragraaf 2.4 gaat in op kwaliteitsaspecten zoals de gebruikte programma's en het opleidingsniveau, de werving en toeleiding naar de voorschoolse voorzieningen, het beleid ter voorkoming van segregatie, en de meningen van gemeenteambtenaren over het VVE-beleid. Tot slot komen in paragraaf 2.5 de gevolgen van de Wet OKE aan bod.

2.1 Respons

Omdat een aantal gemeenten samenwerkt op het terrein van VVE zijn 411 van de 418 gemeenten uitgenodigd om mee te doen aan de VVE-Monitor. De respons was behoorlijk hoog bij deze meting (56%). Ondanks het feit dat steeds meer gemeenten zijn benaderd (eerst alleen OAB-gemeenten, vanaf 2009 alle gemeenten) is de respons steeds aan de hoge kant gebleven. Gemeenten gebruiken de monitor om inzicht te krijgen in hun eigen situatie en deze te kunnen vergelijken met andere gemeenten.

In totaal hebben 230 gemeenten een begin gemaakt met het invullen van de VVE-monitor. De meeste gemeenten hebben de vragenlijst in zijn geheel doorlopen (207 gemeenten).

⁶ Brief aan Tweede Kamer, *Agenda voor- en vroegschoolse educatie*, 21 april 2009.

⁷ Brief aan Tweede kamer, *Wetsvoorstel Ontwikkelingskansen door kwaliteit en educatie* (Wet OKE), 19 december 2008.

Tabel 2.1 Respons in 2011 en 2010

Gemeenten	Aantal uitgenodigde gemeenten 2011	Respons 2011	Respons percentage 2011	Respons percentage 2010
G4	4	4	100%	100%
G32	32	29	91%	84%
> 30.000 inw.	116	66	57%	54%
< 30.000 inw.	259	131	51%	49% ⁸
Totaal	411	230	56%	51%

In dit hoofdstuk wordt gesproken over gewichtenpeuters. De omvang van deze groep is afgeleid van het aantal vier- en vijfjarigen met een leerlinggewicht.

Hieronder is te lezen hoe dat precies gebeurt.

Voor de voorschoolse periode worden tot de gewichtenpeuters gerekend, alle kinderen van tweeënhalve tot vier jaar met een 'gewicht'. Strikt genomen hebben deze kinderen nog geen gewicht, omdat dit pas op de basisschool wordt vastgelegd, maar hun aantal kan geschat worden op basis van (a) DUO-gegevens over het aantal vier- en vijfjarige gewichtenleerlingen (dat getal maal 0.75) en (b) CBS-gegevens omtrent bevolkingstoename of afname per gemeente. De uitkomst van deze berekening levert vervolgens het aantal benodigde voorschoolse VVE-plaatsen op (zie paragraaf 2.3 Bereik)

In tabel 2.2 staat vermeld op hoeveel procent van de gewichtenpeuters de gemeentelijke respons betrekking heeft. In de gemeenten die aan het onderzoek hebben deelgenomen, woont 78 procent van de voorschoolse gewichtenpeuters. Dat is een paar procent hoger dan vorig jaar, toen 75 procent van de voorschoolse gewichtenpeuters door de respons werd gedekt.

Tabel 2.2: Individuele respons

Gemeenten	Aantal 2,5-4 jarige peuters met een gewicht	Respons: Aantal 2,5-4 jarige peuters met een gewicht*	Percentage respons
G4	8.004	8.004	100%
G32	7.955	7.310	92%
> 30.000 inw.	7.782	4.668	60%
< 30.000 inw.	5.489	2.757	50%
Totaal	29.230	22.738	78%

De responsgroep is, zoals elk jaar, *niet* volledig representatief naar de gebruikte categorie van gemeentegrootte. Kleine gemeenten zijn ondervertegenwoordigd (zie tabel 2.1). Daarom is bij de analyses voor het totaalbeeld gebruik gemaakt van weging. De kleine gemeenten krijgen bij de analyses een iets zwaarder gewicht, om voor de ondervertegenwoordiging te corrigeren.

Een voorbeeld om duidelijk te maken wat het effect is van de weging: in de populatie maken de G4 (Amsterdam, Rotterdam, Den Haag en Utrecht) 0.9 procent uit van het totaal aantal gemeenten. In de responsgroep vormen de G4 1.8 procent van alle gemeenten die hebben meegewerkt. Bij het berekenen van totaalpercentages worden de G4 gemeenten daarom minder zwaar meegewogen. Bij de analyses krijgen ze een 'gewicht' van 0.5; zodoende maken ze in de analyses toch 0.9 procent uit van het totaal - zoals dat ook in de populatie het geval is. Dankzij deze weging hebben de totaalpercentages die in de tabellen zijn vermeld betrekking op de gehele populatie van gemeenten.

⁸ Gemiddelde van de twee destijds gebruikte categorieën: kleine OAB-gemeenten en niet-OAB-gemeenten

In de tabellen in dit hoofdstuk waar percentages van gemeenten worden gepresenteerd is de weging toegepast in de rij 'Totaal'.

2.2 Gemeentelijk VVE-beleid

In deze paragraaf wordt de uitvoering van het gemeentelijk VVE-beleid beschreven. Eerst wordt bekeken welke en hoeveel voorschoolse instellingen door de gemeenten betrokken worden bij het VVE-beleid. Vervolgens wordt ingegaan op de definitie van de doelgroep VVE en de manier waarop gemeenten hun doelgroep in kaart brengen. Tot slot komen instroomleeftijd en teldatum aan bod en wordt getracht in kaart te brengen hoeveel voorschoolse instellingen VVE aanbieden.

VVE-beleid voor- en vroegschoolse

Van de 230 gemeenten die hebben meegewerkt aan het onderzoek, zijn er 29 die geen subsidie verstrekken aan instellingen voor de uitvoering van VVE in peuterspeelzalen en kinderdagverblijven (17%).

Tabel 2.3 laat zien hoeveel gemeenten VVE-programma's in peuterspeelzalen subsidiëren.

Tabel 2.3: Subsidiëren VVE-programma's peuterspeelzalen (percentage gemeenten) (n=230)

Gemeenten	Nee	Ja	Percentage ja
G4	0	4	100%
G32	0	29	100%
> 30.000 inw.	2	64	97%
< 30.000 inw.	30	101	77%
Totaal	32	198	85%

In de vorige rapportages van de VVE-monitor is onderscheid gemaakt tussen gemeenten met minder dan 30.000 inwoners die OAB-gelden ontvingen en gemeenten met minder dan 30.000 inwoners die dat niet ontvingen. Van deze laatste groep werd niet verwacht dat zij VVE subsidiëren (hoewel sommige gemeenten dat wel deden). Nu doet een kwart van de kleine gemeenten dat niet. Grotere gemeenten subsidieerden vrijwel allemaal VVE in peuterspeelzalen en dat is nog steeds zo.

In 41 procent van alle gemeenten wordt ook VVE in de kinderopvang gesubsidieerd (tabel 2.4). Dit percentage stijgt al jaren: van 29 procent in 2009, naar 38 procent in 2010 en 41 procent in 2011.

Tabel 2.4: Subsidiëren VVE-programma's kinderdagverblijven (percentage gemeenten) (n=230)

Gemeenten	Nee	Ja	Percentage ja
G4	0	100	100%
G32	8	21	72%
> 30.000 inw.	33	33	50%
< 30.000 inw.	89	42	32%
Totaal	130	196	41%

De grotere steden bieden VVE ook aan in kinderdagverblijven. In tweederde van de kleine gemeenten komt dat niet voor.

Tot augustus 2009 mochten gemeenten basisscholen subsidiëren uit OAB-gelden. Daarna konden gemeenten VVE op basisscholen met andere geldstromen steunen.

Tabel 2.5: Subsidiëren VVE-programma's basisscholen (percentage gemeenten) (n=216)

Gemeenten	Nee	Ja	Percentage ja
G4	2	2	50%
G32	24	5	17%
> 30.000 inw.	58	8	12%
< 30.000 inw.	115	6	12%
Totaal	199	31	13%

Elk jaar neemt het totale percentage gemeenten dat basisscholen financieel ondersteunt af. In 2009 was het nog bijna 30 procent, inmiddels is het 13 procent.

Definitie VVE-doelgroep

In deze paragraaf wordt ingegaan op de wijze waarop de VVE-*doelgroep* door de gemeenten wordt gedefinieerd. Vorig jaar zijn voor het eerst extra vragen geformuleerd over de invulling van de VVE-*doelgroep*. Zo is gevraagd naar de door de gemeente gehanteerde criteria, wie en op welke manier vaststelt, wie er aan die criteria voldoet, de omvang van de eigen *doelgroep*, de manier waarop men de gewichtenregeling bij die *doelgroep* toepast en de bekendheid met de omvang van de door gemeenten gedefinieerde VVE-*doelgroep*. Tot slot wordt ingegaan op de instroomleeftijd, de teldatum die gemeenten hanteren en de hoeveelheid groepen met VVE.

- **Criteria: gewichtenregeling of andere criteria**
 Voor VVE *vroegscholen* is er een landelijke definitie van de VVE-*doelgroep* voor onderwijsachterstandenbeleid (de gewichtenregeling). Dit geldt niet voor de *voorschoolse* educatie. Gemeenten hebben alle vrijheid om zelf te bepalen welke kinderen tot de voorschoolse VVE-*doelgroep* behoren. Dit is in de wet vastgelegd.
 Uit het onderzoek blijkt dat veel gemeenten bij het vaststellen van de *doelgroepdefinitie* het (fictieve)⁹ gewicht als criterium gebruiken en dit aanvullen met een eigen definitie. In tabel 2.6 staat een overzicht van de gehanteerde definities.

⁹ Zie pag. 18

Tabel 2.6: Doelgroepdefinitie gehanteerd door gemeenten (percentage gemeenten)

	G4 (n=4)	G32 (n=29)	> 30.000 inw. (n=53)	< 30.000 inw. (n=96)	Totaal (n=182)
Alleen criteria gewichtenregeling	0%	7%	6%	15%	11%
Combinatie van gewichtenregeling en eigen doelgroepdefinitie	75%	90%	79%	55%	66%
Alleen een eigen doelgroepdefinitie	25%	3%	14%	30%	23%

Gemeenten die alleen het gewicht als criterium gebruiken (11%), zijn sterk in de minderheid. De meerderheid combineert dit met een eigen doelgroepdefinitie. In de grotere steden (G4 en G32) is dat 80 procent of meer, in de kleinere gemeenten wordt nog het meest met enkel een eigen doelgroepdefinitie gewerkt.

Bij het totaalbeeld is te zien dat het aantal gemeenten met *alleen* eigen doelgroepdefinities gedaald is van 43 procent in 2009 en 29 procent in 2010 naar 23 procent nu.

Wie past de gewichtenregeling toe?

Van alle gemeenten hanteert 77 procent het gewichtscriterium, al dan niet aangevuld met een eigen definitie (zie tabel 2.6). Aan deze gemeenten is de vraag voorgelegd door wie of hoe dit criterium op de voorschoolse groep wordt toegepast.

Tabel 2.7: Toepassen gewichtenregeling voorschoolse leeftijd (meer dan één antwoord mogelijk) (percentage gemeenten)

	G4 (n=3)	G32 (n=14)	> 30.000 inw. (n=54)	< 30.000 inw. (n=67)	Totaal (n=152)
Dat doet het consultatiebureau	67%	50%	80%	69%	70%
Dat doet men op de voorschoolse instelling	33%	71%	59%	52%	57%
Er wordt geschat op basis van het aantal gewichtenleerlingen in het basisonderwijs	0%	25%	35%	21%	26%
Anders	0%	11%	11%	9%	10%

Het consultatiebureau speelt net als vorig jaar een belangrijke rol bij het beoordelen of een peuter een (fictief) gewicht heeft. Voorschoolse instellingen (peuterspeelzalen / kinderdagverblijven) passen het gewichtscriterium op redelijk grote schaal toe. Bij de categorie 'anders' geven veel gemeenten aan hoe zij dat de komende jaren gaan regelen of dat men er nog over nadenkt hoe dat gaat.

Extra doelgroepdefinities

In tabel 2.8 is te zien welke invulling gemeenten aan hun doelgroepdefinities geven. Per gemeente kunnen dat meerdere criteria zijn. Het percentage dat gegeven is verwijst naar het percentage gemeenten dat een bepaald criterium hanteert.

Tabel 2.8: Gekozen criteria VVE-doelgroep¹⁰ (percentage gemeenten, meerdere antwoorden mogelijk)

	G4 (n=4)	G32 (n=27)	> 30.000 inw. (n=59)	< 30.000 inw. (n=82)	Totaal (n=172)
Kinderen met taalachterstand	50%	74%	75%	83%	79%
Kinderen met een ontwikkelingsachterstand	25%	41%	53%	71%	61%
Kinderen met een achterstand in sociaal-emotionele ontwikkeling	25%	44%	46%	59%	52%
Kinderen met niet Nederlands sprekende ouders	25%	41%	46%	31%	37%
Kinderen met ten minste één ouder die in een niet-westers land is geboren	50%	7%	3%	10%	8%
Alle kinderen in een buurt of wijk	0%	11%	3%	6%	6%
Anders	50%	30%	41%	18%	28%

In alle categorieën gemeenten let men het meest op taalachterstanden, op de voet gevolgd door ontwikkelingsachterstanden. In kleinere gemeenten is sociaal-emotionele ontwikkeling veelal een criterium voor de VVE-doelgroep. In mindere mate let men op het Nederlands spreken van de ouders of het behoren tot de niet-westerse allochtone doelgroep. Kinderen per wijk als doelgroepkind bestempelen gebeurt nog maar heel weinig.

Bij de antwoorden 'anders' worden vooral veel combinaties van criteria genoemd. Veel gemeenteambtenaren noemen daar dat het consultatiebureau indiceert, maar zij kunnen niet aangeven op basis van welke criteria het consultatiebureau dat doet.

Hoe bepalen gemeenten of kinderen aan de gekozen criteria van de VVE-doelgroep voldoen? Als antwoordmogelijkheden zijn gebruikt de feitelijke toetsen waarmee wordt vastgesteld of er sprake is van risico of achterstand.

Tabel 2.9: Manieren om te bepalen wie aan de gekozen doelgroepcriteria voldoen (percentage gemeenten, meerdere antwoorden mogelijk) (n=172)

	Percentage ja
CITO peutoets	15%
DMO protocol	8%
Snel: spraak- en taalnormen eerstelijns gezondheidszorg	18%
Omgevingsanalyse taalaanbod van RIVM	15%
Van Wiechenschema	38%
Het consultatiebureau doet dat, maar de naam van de methode is onbekend	45%
Anders	34%

In vergelijking met vorig jaar wordt het Van Wiechenschema nu meer gebruikt voor het bepalen van de doelgroep. Het is opvallend dat veel gemeenteambtenaren niet weten op welke manier het consultatiebureau indiceert. Het lijkt alsof men het uit handen geeft, maar men blijft wel verantwoordelijk en betaalt veelal ook voor de indicering.

Bij de categorie 'anders' werd vooral vermeld welke criteria er gelden. Sommige gemeenten merken op dat de criteria ook door medewerkers van voorschoolse instellingen worden toegepast. Een nadeel daarvan is dat men daar niet de gehele populatie kinderen ziet. In veel gemeenten worden diverse methoden naast elkaar gebruikt. Dit komt voort uit het gegeven dat zij een doelgroepdefinitie hebben met meerdere criteria.

¹⁰ Deze vraag is vorig jaar voor het eerst gesteld. N.a.v. de toen gegeven antwoorden zijn dit jaar meer antwoordcategorieën voorgelegd.

Omvang van de gemeentelijke VVE-doelgroep

Aan gemeenten is gevraagd of zij weten of kunnen schatten wat de omvang van de eigen VVE-doelgroep is. Het gaat hier dan om de totale VVE-doelgroep: een gecombineerde doelgroep (gewichten en andere criteria) inclusief gewichtenpeuters.

Tabel 2.10: Bekendheid omvang eigen doelgroep van gemeenten (percentage gemeenten)

	G4 (n=4)	G32 (n=27)	> 30.000 inw. (n=59)	< 30.000 inw. (n=82)	Totaal (n=172)
Aantal	25%	33%	36%	32%	33%
Schatting	50%	56%	58%	58%	58%
Onbekend	25%	11%	7%	10%	9%

Een derde van alle gemeenten geeft aan het aantal doelgroepkinderen te kennen. Dat is evenveel als vorig jaar, toen hier voor het eerst naar gevraagd werd. Het aantal gemeenten dat geen schatting durft te maken van de omvang van de eigen VVE-doelgroep is gering. Het zijn er minder dan vorig jaar, toen de doelgroep voor 19 procent onbekend was.

Om de omvang van de eigen doelgroep te kunnen interpreteren is berekend welk percentage van het aantal 2,5 tot 4-jarigen in de gemeente het betreft.

Tabel 2.11: Percentage eigen doelgroep en gewichtendoelgroep t.o.v. populatie peuters

	G4	G32 (n=8)	> 30.000 inw. (n=19)	< 30.000 inw. (n=22)
Omvang eigen doelgroep	*	17%	12%	16%
Omvang gewichtenpeuters	22%	13%	9%	6%

* te weinig gegevens

Ter vergelijking is ook de omvang van de groep gewichtenpeuters weergegeven. Net als in 2010 is de eigen VVE-doelgroep van gemeenten groter dan de doelgroep gebaseerd op het aantal gewichtenkinderen. Dat geldt vooral voor de kleine gemeenten; men rekent bijna drie keer zoveel kinderen tot de doelgroep.

De meeste gemeenten richten zich op kinderen in de leeftijd van 2,5 tot 4 jaar (41%) of op kinderen van 2 tot 4 jaar (49%). Slechts vier procent rekent 0 tot 4-jarigen tot de doelgroep.

Instreamleeftijd

Steeds meer gemeenten richten zich op VVE voor kinderen jonger dan 2,5 jaar. Door VVE op kinderdagverblijven en samenwerking met de GGZ komen kinderen van 0 tot 2,5 jaar ook daadwerkelijk in beeld. Tabel 2.12 toont de instroomleeftijd per categorie gemeenten. Het gaat hier om het *percentage van de gemeenten* dat een bepaalde instroomleeftijd hanteert. De percentages verwijzen dus niet naar het aandeel van de kinderen dat op die leeftijd instroomt.

Tabel 2.12: Verschillende instroomleeftijden in gemeenten (percentage gemeenten, meerdere antwoorden mogelijk)

	G4 (n=4)	G27 (n=29)	> 30.000 inw. (n=59)	< 30.000 inw. (n=89)	Totaal (n=181)	Totaal kdv (n=89)
Vanaf binnenkomst (bij kinderdagverblijf)						41%
2 jaar	50%	59%	49%	37%	43%	43%
2 jaar en 3 maanden	25%	35%	34%	30%	32%	16%
2 jaar en 6 maanden	50%	52%	46%	51%	49%	28%
2 jaar en 9 maanden	0%	17%	20%	27%	24%	13%
3 jaar	0%	17%	25%	38%	32%	22%

Dit jaar is de instroomleeftijd van 2,5 jaar nog net de meest voorkomende instroomleeftijd voor peuterspeelzalen. Maar in de grotere gemeenten is twee jaar nu op veel plaatsen de instroomleeftijd.

Teldatum

In de toelichting bij de vragenlijst is aangegeven dat de vragen betrekking hebben op de situatie in het schooljaar 2010-2011. De gemeenten is gevraagd zoveel mogelijk uit te gaan van de datum van de leerlingentellingen per 1 oktober 2010. Voor de peuterspeelzalen is dat in 45 procent van de gemeenten gelukt. Veel gemeenten hebben een datum rond de jaarwisseling als teldatum. Een aantal gemeenten meldt dat ze de cijfers continu ter beschikking hebben en er dus niet echt sprake is van een teldatum.

De gegevens van de kinderdagverblijven zijn bij minder dan een derde van de gemeenten van oktober 2010.

Aantallen voorschoolse groepen met VVE

Vorig jaar is getracht het aantal groepen op peuterspeelzalen en kinderdagverblijven en het aantal daarvan met VVE in kaart te brengen. In voorafgaande metingen werd gekeken naar het aantal locaties. In tabel 2.13 is het percentage voorschoolse instellingen met VVE aangegeven.

Tabel 2.13: Aandeel VVE in voorschoolse instellingen

	G4	G32	> 30.000 inw.	< 30.000 inw.	Totaal
Percentage peuterspeelzaal- groepen met VVE	65% (n=4)	62% (n=24)	62% (n=45)	72% (n=81)	68% (n=154)
Percentage groepen in kinderdagverblijven met VVE	*	36% (n=8)	55% (n=14)	62% (n=17)	56% (n=40)

* te weinig gegevens

Het gaat om gemiddelden. In de G32 heeft gemiddeld 62 procent van de voorschoolse instellingen VVE. De spreiding is echter groot: er zijn gemeenten met heel weinig VVE op voorschoolse instellingen (5%) en gemeenten met VVE op alle voorschoolse instellingen.

Bij de toelichting op deze vraag geven gemeenten aan dat het VVE-aanbod niet altijd op orde is conform de Wet OKE. Feitelijk ontstaan er steeds meer 'VVE-light' locaties: men werkt wel met VVE-programma's maar biedt geen VVE aan conform de Wet OKE (bijvoorbeeld niet beide leidsters zijn voldoende gekwalificeerd of minder dan vier dagdelen).

2.3 Bereik

Het bereik van VVE is het aantal doelgroepkinderen dat daadwerkelijk deelneemt aan VVE in voorschool, peuterspeelzaal of kinderdagverblijf. In de eerste analyses na de start van de VVE-monitor in 2007 was het gewicht een belangrijk criterium voor de doelgroepdefinitie van veel gemeenten en daarmee voor het bereik in de voorschoolse educatie. Ook destijds mochten gemeenten de definitie van de doelgroep zelf bepalen. Toch ging drie kwart van de gemeenten in 2007 uit van het (fictieve) gewicht van peuters als criterium voor de doelgroepdefinitie van de voorschoolse VVE. In de Wet OKE is nog eens nadrukkelijk vastgelegd dat een gemeente zelf de criteria voor het bepalen van de voorschoolse doelgroep mag vaststellen. In 2011 hebben veel meer gemeenten een aanvullende doelgroep of rekenen gewichtenkinderen helemaal niet meer tot de voorschoolse doelgroep. Het eenduidig vaststellen van het bereik in dit landelijk onderzoek is in de afgelopen jaren dus een stuk complexer geworden, omdat steeds meer gemeenten zijn afgestapt van het gewicht als enig criterium voor de doelgroepdefinitie. De omvang van de doelgroep in een gemeente die eigen criteria hanteert, is lastig te schatten omdat meestal niet de gehele populatie kinderen 'gescreend' wordt. Daardoor is het moeilijk vast te stellen hoeveel doelgroepkinderen werkelijk bereikt worden.

Drie maten voor het bereik

In de vorige rapportage werden drie gegevens gepresenteerd over het bereik. Dat is ook de aanpak die in dit rapport wordt gevolgd. Als eerste wordt gekeken naar *het aanbod van VVE-plaatsen van vier dagdelen* per week in verhouding tot het aantal gewichtenpeuters. Als dit aanbod dekkend is, voldoet de gemeente aan de eis van de huidige Wet OKE. Daarnaast is voor gemeenten die de omvang van hun doelgroep kennen, het bereik van *de door henzelf gedefinieerde doelgroep* berekend. Tot slot wordt dan het bereik als *percentage van gewichtenpeuters* beschreven.

De intensiteit waarmee kinderen VVE volgen is erg belangrijk. Een kind dat een half jaar lang gedurende twee dagdelen VVE volgt, kan volgens de huidige regelgeving niet worden meegeteld als een peuter die met VVE is bereikt. Daarom komen in deze paragraaf ook het aantal gerealiseerde dagdelen per week VVE aan bod en eventuele differentiatie naar leeftijd bij het aanbieden van een aantal dagdelen per week VVE. Tot slot wordt gerapporteerd over redenen voor het niet meedoen van doelgroepkinderen aan VVE en de ambities van gemeenten ten aanzien van het nagestreefde bereik.

Bereik in de betekenis van aanbod van vier dagdelen per week VVE

Vorig jaar is voor het eerst gevraagd naar het aantal VVE-plaatsen van vier dagdelen per week dat de gemeenten beschikbaar hebben in peuterspeelzalen en kinderdagverblijven samen. (Let op: welke kinderen gebruik maken van dat aanbod is hier niet aan de orde). Het aantal plaatsen wordt vervolgens afgezet tegen het aantal gewichtenpeuters van 2,5 tot 4 jaar in de gemeenten, om vast te stellen of gemeenten voldoen aan de verplichtingen van de Wet OKE¹¹, waarin staat dat de gemeente een aanbod van voorschoolse educatie moet realiseren dat qua omvang overeenkomt met het aantal gewichtenpeuters van 2,5 tot 4 jaar.

¹¹ Wet OKE, Artikel III, sectie G.

Tabel 2.14: Totaal aanbod aan plaatsen van vier dagdelen per week als percentage van het aantal geschatte gewichtenpeuters (gemiddelde percentages) (n=136)

Gemeenten	Percentage 2010	Percentage 2011
G4	100%	100%
G32	87%	84%
> 30.000 inw.	45%	95%
< 30.000 inw.: OAB-gemeenten	34%	70%
Totaal aanbod van vier dagdelen voor alle gewichtenpeuters	74%	80%

Vorig jaar werd al geconstateerd dat het aanbod in de G4 op orde is en in de G32 bijna. Het beschikbare aanbod in de kleinere gemeenten is echter spectaculair gestegen. Gemeenten met meer dan 30.000 inwoners konden vorig jaar voor 45 procent van de gewichtenpeuters vier dagdelen VVE aanbieden, nu is dat 95 procent. En ook in de kleinere gemeenten is de stijging groot. Het zal gemeenten 'helpen' dat het aantal gewichtskinderen daalt (door het stijgen van het opleidingsniveau), maar het is ook te verwachten dat men heel serieus naar het aanbod VVE gekeken heeft in het kader van de Wet OKE. Dat kleinere gemeenten hieraan nog niet kunnen voldoen is niet verwonderlijk. Deze gemeenten kwamen van ver; men biedt nog maar korte tijd VVE aan.

Bereik volgens eigen doelgroepdefinitie

Voor een beperkte groep gemeenten (n=51) kan het bereik van de eigen, door de gemeente gedefinieerde VVE-doelgroep, berekend worden. Dat is mogelijk omdat deze gemeenten aangeven dat zij de omvang van hun doelgroep kennen.

Tabel 2.15: Bereik van de eigen VVE-doelgroep (percentages van het gemiddelde bereik voor de categorieën gemeenten)

Gemeenten	Percentage
G4	*
G32 (n=9)	76%
> 30.000 inw. (n=15)	85%
< 30.000 inw. (n=27)	87%
Totaal	86%

* onvoldoende gegevens

De door de gemeente aangereikte cijfers laten een positief beeld zien. De cijfers verschillen niet veel met vorig jaar, maar hebben nu betrekking op meer gemeenten. Het gaat hier echt om deelname aan VVE. Het is gemeenten dus gelukt om 86 procent van de doelgroepkinderen te bereiken. Hiermee is nog niets gezegd over de intensiteit (aantal dagdelen per week VVE) of kwaliteit.

Bereik van gewichtenpeuters in 2010

Nog maar 11 procent van de gemeenten hanteert als doelgroepdefinitie alleen de gewichtendefinitie en 66 procent hanteert een combinatie van gewichten en andere indicatoren (zie paragraaf 2.2). Voor deze 77 procent gemeenten zou het bereik in principe berekend kunnen worden. Steeds minder gemeenten houden echter apart bij hoeveel gewichtskinderen zij in hun VVE-groepen hebben. Zij registreren alleen hun eigen (totale) doelgroep in VVE. In de vorige meting van de VVE-monitor kwam dit probleem als eerste naar boven. Dit jaar is de situatie niet veranderd. De betrouwbaarheid van de resultaten heeft te leiden onder het kleine aantal gemeenten dat de gegevens kan verstrekken. De gegevens in tabel 2.16 laten zien wat het geschatte bereik van gewichtenpeuters is.

Omdat gegevens over de G4 (waar de meeste gewichtenpeuters wonen) ontbreken, is het niet verantwoord een landelijk beeld te schetsen. Vorig jaar waren de percentages aan de hoge kant, dit jaar zijn ze lager. Vorig jaar was de score bij de G32 94 procent. Nadere bestudering van de gemeenten uit de G32 waarvan nu en vorig jaar gegevens beschikbaar zijn en komen, kunnen het verschil verklaren. Een aantal gemeenten die vorig jaar veel gewichtenpeuters bereikten, zaten er nu niet bij en een 'aantal' nieuwe gemeenten doet het minder goed. Dat toont aan dat een vergelijking tussen jaren erg voorzichtig moet worden gemaakt. De afgelopen jaren waren er voor het berekenen van het bereik (deelname) van gewichtenpeuters minder data beschikbaar. Een vergelijking met eerdere metingen is niet zinvol.

Tabel 2.16: Gerealiseerd bereik (deelname) van de gewichtenpeuters

	Omvang doelgroep 2,5 tot 4 jarigen	Schatting % doelgroep bereik	Schatting aantal gewichtenkinderen bereikt in VVE- peuterspeelzaal of kinderdagverblijf
G4	-	-	-
G32 (n=17)	7.955	79%	6.284
> 30.000 inw. (n=25)	7.782	69%	6.148
< 30.000 inw (n=35)	5.489	69%	3.787

* te weinig gegevens beschikbaar

Aantal dagdelen VVE per week

Het aantal dagdelen per week dat kinderen VVE volgen verschilt. Bekend is dat VVE meer effect sorteert naarmate kinderen meer dagdelen deelnemen. Aan gemeenten is gevraagd hoeveel dagdelen doelgroepkinderen VVE volgen.

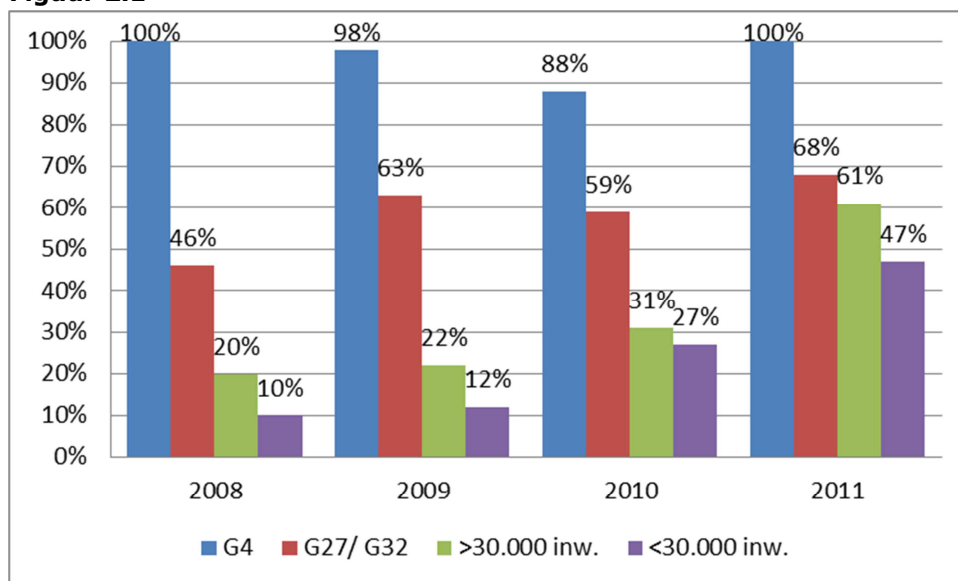
Tabel 2.17: Percentage doelgroepkinderen op VVE-plaatsen van 2, 3 of 4 dagdelen per week; gemiddelde deelname in aantal dagdelen VVE in peuterspeelzaalwerk (n=97)

	2 dagdelen (of minder)	3 dagdelen	4 dagdelen (of meer)	Gem. aantal dagdelen per gemeente
G4	0%	0%	100%	4
G32	10%	22%	68%	3,5
> 30.000 inw.	13%	26%	61%	3,5
< 30.000 inw.	17%	36%	47%	3,2
Totaal	15%	31%	54%	3,4

Het aantal kinderen dat vier dagdelen per week VVE volgt is weer gestegen. Vorig jaar was het totaal 30 procent, nu 54 procent; een behoorlijke verbetering dus. Dat kinderen slechts twee dagdelen per week VVE volgen komt steeds minder voor, ook in de kleinere gemeenten.

Deelname vier dagdelen per week door de jaren heen¹²

Figuur 2.1



Er is in de afgelopen jaren sprake van een stijgende lijn. Zeker de gemeenten met meer dan 30.000 inwoners zijn steeds succesvoller in het aanbieden en laten volgen van vier dagdelen VVE. In de kleine gemeenten kunnen kinderen in bijna de helft van de gemeenten vier dagdelen volgen.

De vooruitgang is tevens terug te zien bij het landelijke gemiddelde aantal dagdelen dat kinderen VVE volgen. Dat is nu 3,4, in 2010 3,1 en in 2009 2,6 dagdelen per week.

Gedifferentieerd aanbod naar leeftijd

Uit de praktijk is bekend dat sommige gemeenten de jongste kinderen minder dagdelen per week VVE aanbieden dan peuters van drie jaar en ouder.

Tabel 2.18: Differentiatie aantal dagdelen VVE naar leeftijd (percentage gemeenten)

	G4 (n=4)	G32 (n=29)	> 30.000 inw. (n=57)	< 30.000 inw. (n=89)	Totaal (n=179)
Nee	100%	69%	80%	82%	80%
Ja	0%	21%	20%	18%	20%

De situatie is vrijwel hetzelfde als vorig jaar. In het algemeen komt differentiatie naar leeftijd bij nog geen vijfde van de gemeenten voor.

Er is aan de gemeenten die wel differentiëren gevraagd hoe dat aanbod eruit ziet. Meestal gaat het om een onderscheid tussen 2- en 3-jarigen. Dan komt het vaakst de variant voor dat 2-jarigen twee dagdelen per week komen en vanaf 3 jaar vier (en soms drie) dagdelen per week.

¹² De gegevens uit 2008 en 2009 betreffen de G27, die uit 2010 en 2011 de G32.

Omvang van het aanbod in kinderdagverblijven

Dit jaar is aan gemeenten gevraagd op welke manier men invulling geeft aan VVE in kinderdagverblijven.

Tabel 2.19: Invulling VVE-aanbod in kinderdagverblijven (percentage gemeenten)

	G4 (n=4)	G32 (n=21)	> 30.000 inw. (n=26)	< 30.000 inw. (n=38)	Totaal (n=89)
Vooraf integraal (gedurende alle dagen van de week)	50%	76%	77%	79%	77%
Vooraf tijdens vaste tijdstippen of dagen	50%	24%	23%	21%	23%

De meeste kinderdagverblijven bieden VVE integraal aan, dat wil zeggen dat de VVE-werkwijze meestal is geïntegreerd in de dagelijkse manier van werken. Toch komt het eveneens redelijk veel voor dat er alleen VVE-aanbod is tijdens vaste tijdstippen of dagen.

Om te achterhalen of VVE ook nog aan kinderen van verschillende leeftijden of alleen aan doelgroepkinderen wordt aangeboden is dit jaar een extra vraag gesteld.

Tabel 2.20: Type kinderen waaraan VVE in kinderdagverblijven wordt aangeboden (percentage gemeenten)

	G4 (n=4)	G32 (n=21)	> 30.000 inw. (n=26)	< 30.000 inw. (n=38)	Totaal (n=89)
Aan alle kinderen	25%	43%	47%	47%	46%
Aan alle 3-jarigen	0%	5%	15%	11%	11%
Aan alle doelgroepkinderen	0%	47%	15%	11%	17%
Aan alle 3-jarige doelgroepkinderen	0%	0%	0%	2%	1%
Anders	75%	5%	23%	29%	25%

In het algemeen wordt VVE aan alle kinderen in het kinderdagverblijf aangeboden. Hoewel in de G32 gemeenten ook veel gemeenten juist kiezen voor het aanbieden van VVE aan alle doelgroepkinderen. In de G4 gaat men anders te werk dan landelijk. Men biedt VVE aan in kinderdagverblijven aan kinderen van 2 tot 4 en dan soms extra aan de doelgroepkinderen. In de kleinere gemeenten wordt bij het antwoord 'anders' voornamelijk gemeld dat men het (nog) niet weet. Het landelijke beeld is dat vaak alle kinderen in het kinderdagverblijf profiteren van VVE (er is echter nauwelijks zicht op de kwaliteit van het VVE-aanbod in kinderdagverblijven).

Aantal gerealiseerde VVE-plaatsen

Sinds enkele jaren is er sprake van een overeenkomst tussen Rijk en de G4 gemeenten en van een bestuurlijke afspraak tussen het Rijk en de VNG over het aantal gerealiseerde plaatsen van een minimum aantal dagdelen VVE per week. Onder gerealiseerde plaatsen wordt hier verstaan: het aantal plaatsen dat in een gemeente bezet is door een peuter, ongeacht of het een doelgroepkind is of niet. In tabel 2.21 wordt de huidige stand van zaken weergegeven als percentage van het aantal gewichtenpeuters in de gemeente. Gerealiseerde VVE-plaatsen van ten minste twee, drie en vier dagdelen per week worden hierbij onderscheiden.

Tabel 2.21: Percentages gerealiseerde voorschoolse VVE-plaatsen van twee, drie of vier dagdelen per week (n=189)

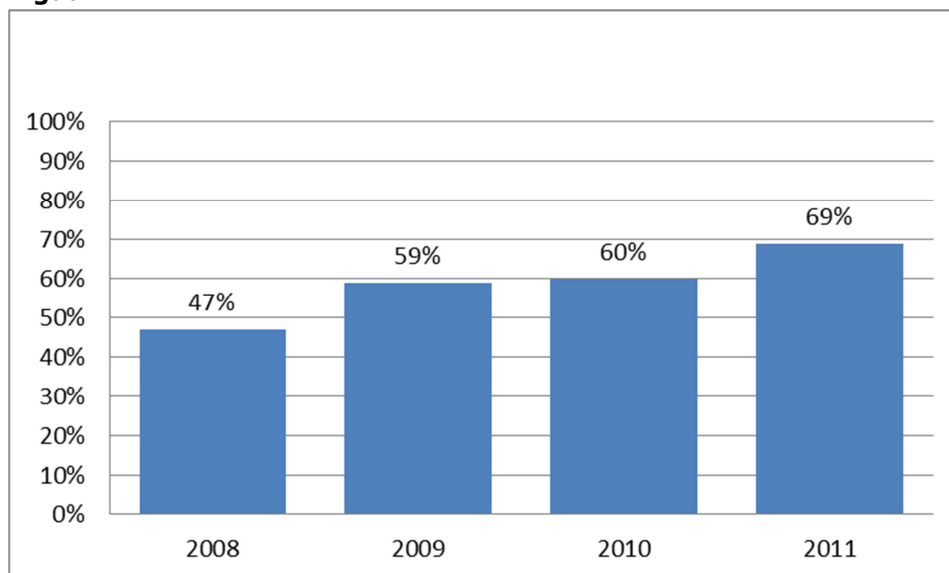
	Aantal te realiseren plaatsen	Pct. plaatsen gerealiseerd (ten minste 2 dagdelen)	Pct. plaatsen gerealiseerd (ten minste 3 dagdelen)	Pct. plaatsen gerealiseerd (≥4 dagdelen)
G4*	13.400	100%	100%	100%
G32	7.955	88%	82%	52%
> 30.000 inw.	7.782	100%	86%	68%
< 30.000 inw.	5.489	49%	41%	17%
Totaal gerealiseerde plaatsen	34.626	89%	83%	69%

* Aantal gebaseerd op bestuurlijke afspraak

Bij de G4 is het aantal benodigde plaatsen van vier dagdelen per week gerealiseerd, net als vorig jaar. In de G32 is het –net als vorig jaar- meer dan de helft van de gemeenten gelukt om vier dagdelen per week te realiseren. Voor de middelgrote en kleine gemeenten blijft het nog grotendeels moeilijk om dat te realiseren, gemeenten slagen er wel in om plaatsen van ten minste drie dagdelen per week te realiseren. Het totaal aantal plaatsen dat landelijk gerealiseerd zal moeten worden is bijna 35.000. Het is gelukt om voor 69 procent daarvan vier dagdelen per week VVE ter beschikking te hebben. Dat is fors meer dan in 2008 (zie figuur 2.2).

Het verschil met de gegevens in tabel 2.14 is dat het in de hier boven staande tabel gaat om plaatsen waar kinderen daadwerkelijk gebruik van maken. Met andere woorden: om de stoeltjes die bezet waren op de peildatum. Voor tabel 2.14 is aan gemeenten gevraagd naar het aantal *beschikbare* plaatsen (stoeltjes) op het moment van bevraging (april 2011).

Figuur 2.2



Doelgroepkinderen die niet aan VVE deelnemen

Aan gemeenten is gevraagd wat de redenen zijn voor het niet deelnemen aan VVE door doelgroepkinderen. Zij konden maximaal drie redenen noemen. De gegevens staan in tabel 2.22.

Tabel 2.22: Redenen dat doelgroepkinderen niet deelnemen aan VVE (percentage gemeenten, maximaal drie redenen keuzes)

Gemeenten	G4 (n=4)	G32 (n=25)	> 30.000 inw. (n=63)	< 30.000 inw. (n=96)	Totaal (n=188)
Kinderen gebruiken andere opvang	50%	59%	54%	33%	43%
Weet niet	50%	14%	29%	35%	31%
Kinderen gaan naar een voorschoolse voorziening zonder VVE	50%	55%	43%	20%	31%
Anders	0%	27%	33%	27%	29%
Ouders hebben het niet nodig	25%	38%	24%	14%	19%
Ouders vinden de kosten te hoog	0%	35%	21%	20%	21%
Ouders zijn onbekend met voorschoolse voorzieningen	0%	17%	5%	6%	7%
Ouders zijn niet op de hoogte van het VVE-aanbod	25%	10%	3%	5%	5%
Kinderen zijn chronisch ziek of verkeren in een ander zorgcircuit	0%	17%	5%	2%	4%

Gemeenteambtenaren melden dat kinderen veelal andere opvang of voorschoolse instellingen bezoeken of men weet niet waarom doelgroepkinderen niet meedoen. Onbekendheid met het VVE-aanbod wordt weinig genoemd.

Bij de categorie 'anders' wordt een aantal redenen vaak genoemd:

- Ouders zien het belang niet
- Ouders hebben religieuze bezwaren
- Ouders vinden vier dagdelen te veel
- De afstand tot de VVE-locatie is te groot

Ambities over het bereik van VVE

Iets minder dan drie kwart van de gemeenten heeft duidelijke ambities in de vorm van streefpercentages voor bereik. De gegevens zijn niet noemenswaardig veranderd in vergelijking met vorig jaar.

Tabel 2.23: Gemiddeld percentage bereik waar gemeenten naar streven

	G4 (n=4)	G32 (n=23)	> 30.000 inw. (n=50)	< 30.000 inw. (n=70)	Totaal (n=147)
Streefpercentage bereik	87%	88%	91%	96%	93%

Het percentage doelgroepkinderen dat gemeenten willen bereiken is hoog. Net als vorig jaar zijn de kleinste gemeenten behoorlijk ambitieus en formuleren de G4 gemeenten en G32 gemeenten de ambities wat bescheidener. Het streefpercentage bij beide groepen is overigens nu wel hoger dan vorig jaar (toen was het respectievelijk 80 en 90 procent).

2.4 Kwaliteit van het aanbod

In deze paragraaf wordt gerapporteerd over de in gemeenten gebruikte programma's. Daarbij wordt ingegaan op het opleidingsniveau van leidsters, de werving en toeleiding naar de voorschoolse voorzieningen, en het bestaan van beleid ter voorkoming van segregatie. Tot slot wordt gerapporteerd over de meningen van gemeenteambtenaren over het VVE-beleid.

Gebruikte VVE-programma's

Het landelijke VVE-beleid is gericht op het gebruik van brede ontwikkelingsstimuleringsprogramma's. Daarmee wordt bedoeld dat deze programma's in meer of mindere mate aandacht hebben voor de vier bekende ontwikkelingsdomeinen van kinderen, te weten, taalontwikkeling en ontluikende geletterdheid, denkontwikkeling en ontluikend rekenen, motorische en creatieve ontwikkeling en persoonlijke en sociaal-emotionele ontwikkeling. Er zijn in Nederland zeven VVE-programma's die de brede ontwikkeling van kinderen stimuleren. Dat zijn: Piramide, Ko-totaal/Ik & Ko, Startblokken/Basisontwikkeling, Kaleidoscoop, Speelplezier, Sporen en Ben ik in beeld¹³. Verder zijn er een aantal erkende programma's die geen VVE-programma genoemd worden, omdat zij zich slechts op een van de ontwikkelingsdomeinen richten, maar welke wel veel gebruikt worden, zoals de Taallijn.

Aan gemeenten is gevraagd of er VVE wordt aangeboden in voorschoolse instellingen in de gemeente. Er is hierbij niet gecontroleerd of er in alle gevallen, dat wil zeggen in alle peuterspeelzalen in die gemeente met echte VVE-programma's wordt gewerkt. Dat is erg gecompliceerd omdat de gemeente als geheel wordt bevraagd, en het lastig is per instelling te specificeren. Per VVE-instelling kunnen andere of zelfs meerdere programma's gebruikt worden. Het is verder niet nodig om dit gedetailleerd te controleren, omdat uit de antwoorden op andere vragen van deze monitor blijkt, dat in vrijwel alle gemeenten goedgekeurde VVE-programma's gebruikt worden en dat slechts één gemeente dat niet doet.

Tabel 2.24: VVE-programma's die in gemeenten worden gebruikt (percentage gemeenten, meerdere antwoorden mogelijk)

	G4 (n=4)	G32 (n=29)	> 30.000 inw. (n=56)	< 30.000 inw. (n=93)	Totaal (n=182)
Piramide	100%	86%	57%	40%	50%
Ko-Totaal/Ik & Ko	100%	55%	60%	45%	52%
Startblokken/ Basisontwikkeling	75%	41%	37%	25%	31%
Kaleidoscoop	100%	40%	8%	3%	10%
Speelplezier	0%	14%	2%	5%	5%
Sporen	50%	0%	3%	1%	2%
Ben ik in beeld	25%	3%	2%	0%	1%
Overige programma's					
Doe meer met Bas/ Ik ben Bas	0%	3%	25%	27%	24%
Taallijn	0%	17%	7%	12%	11%
Andere programma's	0%	10%	22%	19%	19%

Piramide en Ko-totaal blijven de meest gebruikte VVE-programma's. Het gebruik van Kaleidoscoop buiten de grote steden neemt af. Wat betreft de veel gebruikte VVE-

¹³ Behalve Doe meer met Bas/Ik ben Bas zijn dit erkende programma's. Met 'erkend' wordt bedoeld dat het VVE-programma wordt genoemd in de databank Effectieve Jeugdinterventies van het NJi (www.jeugdinterventies.nl)

programma's zijn er voor het totaalbeeld nauwelijks verschuivingen ten opzichte van de vorig twee jaar. 'Ben ik in beeld' is een speciaal VVE-programma voor kinderdagverblijven. De bij overige programma's genoemde programma's worden in sommige voorschoolse instellingen als extra aanbod naast de volledige VVE-programma's ingezet. Gemeenten geven aan dat er VVE wordt aangeboden in voorschoolse instellingen in hun gemeente. Er is hierbij niet gecontroleerd of er in alle gevallen met echte VVE-programma's wordt gewerkt. Dat is erg gecompliceerd omdat gemeenten als geheel worden bevraagd, en het lastig is per instelling te specificeren. Per VVE-instelling kunnen andere of zelfs meerdere programma's gebruikt worden. Uit de antwoorden op andere vragen van deze monitor blijkt, dat in vrijwel alle gemeenten goedgekeurde VVE-programma's gebruikt worden en dat slechts één gemeente dat niet doet.

Hbo-opleiding

Aan de respondenten is gevraagd welk deel van de medewerkers in voorschoolse instellingen een hbo-opleiding heeft.

Tabel 2.25: Peuterspeelzaalleidsters met een hbo-opleiding (percentage gemeenten)

	G4 (n=4)	G32 (n=29)	> 30.000 inw.(n=59)	< 30.000 inw. (n=88)	Totaal (n=180)
(Bijna) allemaal	0%	3%	0%	8%	7%
Meer dan de helft	0%	4%	7%	1%	0%
De helft	0%	0%	2%	1%	1%
Minder dan de helft	50%	17%	9%	11%	12%
(Bijna) geen	25%	45%	39%	31%	35%
Weet niet	25%	31%	42%	47%	44%

Voor zover gemeenteambtenaren hier inzicht in hebben (de categorie weet niet wordt veel gekozen), komt het weinig voor. Net als in 2009 is er in kleinere gemeenten iets meer sprake van hbo-opgeleide leidsters. Dit wordt mogelijk veroorzaakt door het kleinere aanbod aan banen waardoor hbo'ers eerder op mbo-niveau gaan werken.

Op het opleidingsniveau van medewerkers in de kinderdagverblijven heeft men nog minder zicht. Als men er wel een indruk van heeft dan is het zeldzaam dat er hbo-opgeleide medewerkers zijn.

Tabel 2.26: Kinderdagverblijfmedewerkers met een hbo-opleiding (percentage gemeenten)

	G4 (n=4)	G32 (n=21)	> 30.000 inw.(n=26)	< 30.000 inw. (n=38)	Totaal (n=89)
(Bijna) allemaal	0%	0%	0%	3%	1%
Meer dan de helft	0%	0%	0%	0%	0%
De helft	0%	0%	0%	0%	0%
Minder dan de helft	25%	19%	8%	5%	9%
(Bijna) geen	50%	43%	31%	23%	30%
Weet niet	25%	38%	61%	68%	60%

Werving en toeleiding

In het kader van de Wet OKE wordt van gemeenten verwacht dat zij zich inspinnen om doelgroepkinderen te bereiken. In tabel 2.27 is te zien welke acties men uitvoert in het kader van die toeleiding.

De GGD wordt bijna overal ingeschakeld en in veel gemeenten wordt op de consultatiebureaus een instrument of protocol gebruikt. Er zijn behoorlijke verschillen tussen grote en kleinere gemeenten. Grote gemeenten gebruiken vaker speciale programma's en informeren vaker ouders op grote schaal. Er zijn echter nauwelijks verschillen in het type acties dat gemeenten ondernemen vergeleken met vorig jaar.

Tabel 2.27: Typen acties in het kader van werving en toeleiding (percentages gemeenten, meerdere antwoorden mogelijk)

	G4 (n=4)	G32 (n=29)	> 30.000 inw. (n=59)	< 30.000 inw. (n=88)	Totaal (n=180)
Inschakelen professionele instellingen als GGD/consultatiebureaus	75%	90%	95%	86%	89%
Inzetten instrument/protocol via GGD/consultatiebureaus	100%	72%	83%	63%	71%
Informereren van ouders (bv. felicitatiedienst, informatie aan huis)	75%	38%	37%	44%	42%
Inzetten instrument/protocol via kinderdagverblijven/peuterspeelzalen	0%	48%	48%	43%	45%
Inzetten speciaal programma (bv. Stap in, Samenspel of Speel mee)	50%	45%	19%	7%	15%
Inschakelen professionals (gezinscoaches, huisarts)	50%	21%	15%	13%	15%
Inzet van vrijwilligers	25%	21%	9%	7%	9%
Eisen stellen aan ouders van doelgroepkinderen met een uitkering	25%	7%	7%	2%	5%
Organiseren van een dreumesgroep voor 1 en 2-jarigen	25%	17%	9%	1%	6%
Andere acties	50%	21%	25%	22%	23%

Tegengaan segregatie

In de vorige meting is voor het eerst aan gemeenten gevraagd of men beleid heeft geformuleerd om segregatie van VVE-doelgroepkinderen te voorkomen. Dit jaar is de vraag in aangepaste vorm weer gesteld.

Tabel 2.28: Beleid ter voorkoming van segregatie (percentage gemeenten) (meerdere antwoorden mogelijk)

	G4 (n=4)	G32 (n=29)	> 30.000 inw.(n=57)	< 30.000 inw.(n=88)	Totaal (n=178)
Nee, geen apart beleid	0%	21%	31%	41%	35 %
We zetten in op concentratie van doelgroepkinderen om daar kwalitatief goede VVE te bieden	50%	48%	41%	24%	32 %
We bieden overal VVE aan om segregatie te voorkomen	25%	21%	27%	34%	30 %
Er is een centraal aanmeldpunt voor jonge kinderen	0%	0%	5%	5%	4 %
Anders	100%	28%	36%	13%	23 %

Een derde van alle gemeenten heeft geen beleid om segregatie te voorkomen (vorig jaar was dat iets meer, namelijk 42%). Tevens geeft een derde aan juist doelgroepkinderen te concentreren om de kwaliteit te waarborgen. Een bijna even grote groep biedt overal VVE aan om segregatie te voorkomen. Dat zijn twee heel verschillende werkwijzen. Van het werken met een centraal aanmeldpunt is nauwelijks sprake. Bij 'anders' melden de G4 gratis

VVE in peuterspeelzalen, niemand uitsluiten, nooit 100 procent doelgroepkinderen op één groep en zo mogelijk gemengde groepen regelen. Andere gemeenten antwoorden bij 'anders' vooral dat men heterogene groepen heeft, veelal wordt gesproken over 50 procent doelgroep en 50 procent niet doelgroepkinderen.

Meningen over VVE

Om het jaar worden de meningen van de gemeenteambtenaren over VVE-beleid gepeild.

Tabel 2.29: Meningen over VVE (percentage (helemaal) eens)

	G4 (n=4)	G32 (n=29)	> 30.000 inw. (n=59)	< 30.000 inw. (n=88)	Totaal (n=180)
Er zijn voldoende mogelijkheden om, binnen de huidige centrale wet- en regelgeving, het VVE-beleid tot een goede uitvoering te brengen	100%	83%	66%	55%	61%
De financiële middelen die door het Rijk worden toegekend zijn toereikend voor adequate VVE-voorzieningen	25%	62%	32%	16%	31%
Er is in de gemeente samenhang en afstemming van het VVE-beleid met ander beleid	100%	96%	86%	84%	88%
De gemeente en de schoolbesturen zitten op één lijn wat betreft de inhoudelijke vormgeving en praktische uitvoering van het VVE-beleid	50%	55%	54%	66%	60%
In onze gemeente wordt er veel aan gedaan om VVE in de kinderopvang aan te bieden	100%	62%	58%	61%	61%
De bestaande wijze van werving en toeleiding van doelgroepkinderen naar de VVE-voorzieningen volstaat voor het realiseren van de lokale bereikdoelstelling	75%	62%	73%	58%	63%
De kwaliteit van uitvoering van VVE-programma's in de instellingen is voldoende	50%	72%	80%	86%	73%
Het deskundigheidsniveau van het personeel binnen de VVE-voorzieningen is toereikend	75%	79%	86%	77%	80%
Er is voldoende samenwerking en afstemming tussen VVE-instellingen en partnerinstellingen op het gebied van welzijn en zorg	100%	54%	75%	65%	67%

Er zijn opvallende verschillen met de antwoorden gegeven in 2009. Er zijn meer gemeenten die de eerste stelling 'Er zijn voldoende mogelijkheden om, binnen de huidige centrale wet- en regelgeving, het VVE-beleid tot een goede uitvoering te brengen' onderschrijven (nu 61%, in 2009 49%). De stelling 'De financiële middelen die door het Rijk worden toegekend zijn toereikend voor adequate VVE-voorzieningen' werd in 2009 door 46 procent onderschreven, nu nog maar door 31 procent. Vooral de G4 gemeenten en de kleinere gemeenten laten een drastische wijziging zien (de G4 van 75% naar 25% en de kleinste gemeenten van 46% naar 16%). Hiervoor zijn enkele verklaringen te vinden. De G4 hebben

te maken met minder budget sinds de veranderde gewichtenregeling (in 2006). De kleinere gemeenten zien zich sinds de Wet OKE genoodzaakt VVE aan te bieden dat aan de gestelde eisen voldoet. Voor gemeenten met veel kleinere kernen, plattelandsgemeenten of gemeenten met heel weinig gewichtenkinderen kan dat een kostbaar verhaal zijn. Gemeenteambtenaren zijn het vaker eens met de stelling dat de werving en toeleiding van doelgroepkinderen volstaat (in 2009 48%, nu 63%).

2.5 Gevolgen van de Wet OKE

In deze paragraaf wordt gerapporteerd over de implicaties van de Wet OKE. Mogelijk hebben gemeenten hun beleid veranderd, of heeft de wet gevolgen voor de uitvoering van VVE. Aan gemeenten is ook gevraagd in hoeverre men er in is geslaagd te voldoen aan de taken die de Wet OKE met zich meebrengt.

De Wet OKE heeft veel implicaties. Gemeenten hoeven bijvoorbeeld niet meer te streven naar het bereik van alle doelgroepkinderen, maar moeten voldoende kwalitatief aanbod hebben voor het aantal gewichtenpeuters in de gemeente. Dat zou kunnen betekenen dat gemeenten hun doelgroepdefinitie gaan bijstellen. Er kunnen tevens consequenties zijn voor de monitoring van gegevens en voor de samenstelling van groepen.

Tabel 2.30: Veranderingen n.a.v. de Wet OKE (percentage gemeenten)

Gemeenten	Percentage dat doelgroepdefinitie veranderde	Percentage dat monitoring veranderde	Percentage dat samenstelling groepen peuterspeelzalen veranderde
G4	0%	25%	0%
G32	25%	42%	36%
> 30.000 inw.	47%	53%	41%
< 30.000 inw.	46%	35%	44%
Totaal	43%	42%	42%

Het is duidelijk dat in veel gemeenten veranderingen hebben plaatsgevonden naar aanleiding van de Wet OKE. In de G4 is dat het minst het geval en betreft het alleen de gegevens die men in een monitor bijhoudt. Maar in de andere gemeenten is bij een redelijk grote groep sprake van wijzigingen in beleid; zowel op het gebied van doelgroepdefinitie, monitoring en samenstelling peuterspeelzaalgroepen.

De Wet OKE brengt diverse taken met zich mee. De wet werd op 1 augustus 2010 van kracht. In hoeverre voldoen gemeenten al aan de in de wet gestelde eisen? In het vervolg van deze paragraaf wordt gerapporteerd over het aantal gemeenten dat aangeeft te kunnen voldoen aan de afspraak. Er was ook de mogelijkheid om te antwoorden 'voldoen wij nog niet aan of 'weet niet'. Gemiddeld kiest twee tot drie procent van de gemeenteambtenaren voor de optie 'weet niet'.

Als eerste wordt ingegaan op de afspraken welke gemeenten in het kader van de Wet OKE moeten maken.

Op de G4 na is het voor de helft van de gemeenten nog niet gelukt te voldoen aan het maken van afspraken over de doorgaande lijn. Als het gaat om doelgroepbepaling is het veel – ook de kleinere – gemeenten wel gelukt om afspraken te maken.

Grofweg drie kwart van de gemeenten heeft nog niet voldaan aan het maken van afspraken over toeleiding van doelgroepkinderen.

Als het gaat om afspraken over de resultaten van vroegschoolse educatie is dat meer uitzondering dan regel. De G4 heeft dat al afgesproken, maar bij de andere gemeenten lijkt dit een moeilijk punt.

Tabel 2.31: (n=178) Percentage gemeenten dat aan de afspraken voldoet

Gemeenten	Afspraken over doelgroepbepaling	Afspraken doorgaande lijn	Afspraken over toeleiding	Afspraken over de resultaten van vroegschoolse educatie
G4	100%	100%	75%	100%
G32	82%	43%	71%	11%
> 30.000 inw.	83%	47%	81%	12%
< 30.000 inw.	77%	51%	68%	23%
Totaal	80%	49%	71%	18%

Regulier peuterspeelzaalwerk

De Wet OKE stelt niet alleen eisen aan VVE maar ook aan het reguliere peuterspeelzaalwerk. Hierover zijn een viertal vragen aan de gemeente voorgelegd. Er waren vier antwoordmogelijkheden (voldoen wij volledig aan, voldoen wij gedeeltelijk aan, voldoen wij nog niet aan en weet niet).

Tabel 2.32: Percentage gemeenten dat volledig aan de taak voldoet (n=178)

Gemeenten	Leidster kind ratio 1 op 8	Maximaal 16 peuters op een groep	Minimaal 1 opgeleide beroepskracht	Organiseren van toezicht door de GGD
G4	100%	100%	75%	75%
G32	93%	96%	96%	82%
> 30.000 inw.	90%	93%	93%	74%
< 30.000 inw.	86%	90%	94%	76%
Totaal	88%	92%	94%	76%

De leidster/kind-ratio in het reguliere peuterspeelzaalwerk heeft men in het algemeen op orde. Een klein aantal kleinere gemeenten is dat op een paar groepen nog aan het regelen. Hetzelfde geldt voor de maximale groepsomvang. Er is echter nog steeds ruimte voor verbetering bij de gemeenten die nog maar enigszins aan sommige taken op het gebied van VVE voldoen.

Afgezien van een van de G4 gemeenten voldoen vrijwel alle gemeenten aan het werken met minimaal één opgeleide beroepskracht. Drie kwart van de gemeenten heeft het ook voor elkaar om toezicht door de GGD te organiseren.

VVE

Gevraagd naar het voldoen aan de taken die voor voorschoolse educatie gelden is er voor meer gemeenten werk te verzetten. Ook hier waren vier antwoordmogelijkheden: voldoen wij volledig aan, voldoen wij gedeeltelijk aan, voldoen wij nog niet aan en weet niet. De G4 kunnen aan vrijwel alle taken voldoen. Kleinere gemeenten hebben vooral moeite met het voldoen aan het aanbod van vier dagdelen. Het regelen van de ouderbijdrage en organiseren van toezicht door de GGD zijn voor een derde van de gemeenten taken waar men nog niet aan kan voldoen.

Tabel 2.33: Percentage gemeenten dat volledig aan de taak voldoet (n=178)

Gemeenten	Twee beroepskrachten op 1 groep	Regelen hoogte ouderbijdrage	Aanbod van vier dagdelen of 10 uur VVE	Integrale VVE-programma's waarin 4 ontwikkelingsdomeinen vertegenwoordigd zijn	Organiseren van toezicht door de GGD
G4	100%	100%	100%	100%	75%
G32	89%	82%	75%	89%	82%
> 30.000 inw.	86%	78%	76%	86%	67%
< 30.000 inw.	74%	63%	59%	69%	69%
Totaal	80%	70%	67%	77%	70%

In alle eerdere metingen liepen de G4 en ook wel de G32 voorop als het gaat om de uitvoering van VVE. De gemeenten met meer dan 30.000 inwoners volgen de ontwikkelingen op enige afstand. Van de groep gemeenten met minder dan 30.000 inwoners – waaronder ook gemeenten die in de afgelopen jaren geen onderwijsachterstandenbudget hadden – kan geconstateerd worden dat men al behoorlijk ver is om aan alle taken te voldoen. In die groep zitten namelijk gemeenten die pas in 2010 begonnen met het opzetten van VVE.

Harmonisatie

Veel gemeenten zijn bezig met harmonisatie van peuterspeelzaalwerk en kinderdagverblijven. De VNG heeft drie modellen geformuleerd die de samenwerking beschrijven. In deze meting is gevraagd naar het al dan niet voorkomen van deze modellen. Het gaat om de volgende modellen:

Model 1: Lichte samenwerking (uitwisseling van kennis en expertise).

Model 2: Verbinden en vasthechten (gezamenlijk VVE-aanbod, werksoorten worden gemengd, visies op elkaar afgestemd).

Model 3: Integraal Voorschools Kindcentrum (totaal aanbod voor kinderen en ouders op één locatie, organisaties vormen samen nieuw organisatie).

Tabel 2.34: Harmonisatie in gemeenten (n=178) (meerdere antwoorden mogelijk)

Gemeenten	Model 1	Model 2	Model 3	Geen van deze modellen
G4	100%	25%	50%	0%
G32	71%	64%	32%	7%
> 30.000 inw.	66%	48%	17%	16%
< 30.000 inw.	56%	42%	13%	13%
Totaal	61%	46%	17%	13%

In veel gemeenten worden twee of meer modellen gehanteerd. Dat is uiteraard mogelijk als er verschillende partners zijn. Het model met de lichtste samenwerking komt het meeste voor en het intensiefste model het minst. Slechts een klein deel van de kleinere gemeenten is helemaal (nog) niet bezig met harmonisatie. Mogelijk is in deze gemeenten het veld van de voorschoolse instellingen zelf wel bezig met harmonisatie.

3 Resultaten vroegschoolse educatie

Basisscholen die extra financiële middelen ontvangen voor het tegengaan van (ontluikende) onderwijsachterstanden worden van rijkswege aangemoedigd om serieus werk te maken van vroegschoolse educatie, als onderdeel van het beleid ten aanzien van Voor- en Vroegschoolse Educatie (VVE). Samen met de schakelklas vormt het VVE-beleid het lopende onderwijsachterstandenbeleid (OAB). Vroegschoolse educatie houdt in dat basisscholen op basis van een programma doelgericht en systematisch werken aan de brede ontwikkeling van 4- en 5- jarige (doelgroep)kinderen in de groepen 1 en 2.

Ten opzichte van de voorgaande metingen zijn er een paar wijzigingen in de vragenlijst doorgevoerd. De kerngegevens met betrekking tot het werken met VVE-programma's, de kwaliteit en opbrengsten van VVE zijn ongewijzigd opgevraagd bij basisscholen. Enkele detailgegevens zijn achterwege gelaten. Verder zijn er enkele nieuwe vragen gesteld.

Paragraaf 3.1 begint met informatie over de respons onder de basisscholen die gevraagd zijn om mee te doen aan de Landelijke Monitor VVE 2011, *vroegschoolse educatie*. Vervolgens wordt in paragraaf 3.2 aandacht besteed aan de omvang en verdeling van de vroegschoolse doelgroep. In paragraaf 3.3 wordt informatie verstrekt over het aanbod van VVE in basisscholen. Gegevens over het vroegschoolse bereik van doelgroepleerlingen staan in paragraaf 3.4. Paragraaf 3.5 gaat over de kwaliteit van VVE. De opbrengsten die worden bereikt met VVE komen aan bod in paragraaf 3.6. Eindparagraaf 3.7 zoomt in op beleidswijzigingen met betrekking tot de financiën van het onderwijsachterstandenbeleid. Op welke manier beïnvloedt dit de praktijk van vroegschoolse educatie?

3.1 Respons

In het schooljaar 2010-2011 zijn er 6.986 basisscholen (hoofd- en nevenvestigingen) in Nederland. Ruim 36 procent van deze scholen krijgt extra financiële middelen om aan achterstandenbestrijding bij doelgroepleerlingen te doen. Dit komt neer op 2.520 basisscholen. Vorig schooljaar kreeg nog 37 procent, ofwel 2.573 basisscholen, hier middelen voor. Dit is een bescheiden daling van 53 scholen, ofwel één procentpunt. In de voorgaande jaren was sprake van een scherpere daling van het aantal scholen met OAB-middelen.

In het kader van de Landelijke Monitor VVE 2011 *vroegschoolse educatie* is een representatieve steekproef van 1.000 OAB-basisscholen getrokken¹⁴. Deze scholen zijn middels een brief gevraagd mee te doen aan de VVE-monitor.

Omdat bij de steekproeftrekking de telgegevens van het schooljaar 2010-2011 nog niet beschikbaar waren, hebben we ons gebaseerd op de telgegevens van 1 oktober 2009.

De schoolbesturen van de uitgenodigde scholen hebben een informatieve brief gekregen over nut en noodzaak van het onderzoek. Tegelijk is de besturen in een brief gevraagd om hun basisscho(o)l(en) te wijzen op het belang van het onderzoek.

¹⁴ Er is bij de steekproeftrekking afgestemd met het onderzoek van Oberon onder basisscholen met middelen voor onderwijsachterstandenbestrijding. De totale populatie van OAB-scholen is eerlijk verdeeld tussen Oberon en Sardes, zodat we bij de benadering van de OAB-scholen niet in elkaars vaarwater zaten.

Nagestreefd is om per onderscheiden gemeentecategorie een evenredig aantal basisscholen met OAB-middelen in het onderzoek te krijgen. De aselect getrokken groep van 1.000 basisscholen is telefonisch benaderd. Hiervan hebben exact 600 scholen meegewerkt, wat een redelijk hoge respons is van 60 procent. 23 procent van deze scholen (n=136) deed in 2009 voor het eerst mee¹⁵, 29 procent (n=172) deed (ook) in 2010 mee. 17 procent (n=102) van de OAB-scholen heeft zowel in 2009 als in 2010 meegedaan, en doet dus nu voor de derde keer op rij mee.

In tabel 3.1 is informatie opgenomen over de populatie en de respons van de OAB-scholen, uitgesplitst naar gemeentecategorie.

Tabel 3.1: Populatie* en respons basisscholen met financiële middelen OAB per gemeentecategorie, absoluut en percentage

Gemeentecategorie	Populatie (n=2.5730)	Respons (n=600)
G4	451 (18%)	96 (16%)
G32	682 (27%)	159 (27%)
> 30.000 inwoners	832 (32%)	191 (32%)
< 30.000 inwoners	599 (23%)	154 (26%)
Onbekend	9 (0%)	
Totaal	2.573 (100%)	600 (100%)

* Er is uitgegaan van de basisschoolpopulatie op 1 oktober 2009, omdat de steekproef hieruit getrokken is. In het vervolg van de analyses wordt gewerkt met de telgegevens van 1 oktober 2010, omdat de verzamelde gegevens over de vroegschoolse educatie betrekking hebben op schooljaar 2011-2011.

De responsgroep OAB-scholen is op twee achtergrondkenmerken (schoolgrootte en percentage vroegschoolse doelgroep¹⁶) vergeleken met de populatie OAB-scholen. Uit analyses blijkt dat de responsgroep een goede afspiegeling vormt van de populatie OAB-scholen. Zie bijlage 2 voor nadere informatie.

3.2 Omvang en verdeling vroegschoolse doelgroep

In deze paragraaf wordt informatie gepresenteerd over de omvang en verdeling van de vroegschoolse doelgroep in Nederland, op de niet-OAB-scholen, op de OAB-scholen en in de steekproef OAB-scholen.

¹⁵ In dat jaar werden de OAB-scholen voor het eerst afzonderlijk meegenomen. In de metingen daarvoor zijn de gegevens van de vroegschoolse educatie opgevraagd bij de OAB-gemeenten.

¹⁶ Vroegschoolse doelgroepleerlingen zijn vier- en vijfjarige leerlingen met 'een gewicht' volgens de landelijke gewichtenregeling. De landelijke gewichtenregeling houdt in dat bij het toekennen van het budget aan basisscholen rekening wordt gehouden met de samenstelling van de leerlingenbevolking. Het opleidingsniveau van de ouders is daarbij bepalend. Hoe meer kinderen van ouders met een lage opleiding op de school zitten, des te meer budget ontvangt de school voor het bestrijden van onderwijsachterstanden, bijvoorbeeld via het aanbieden van vroegschoolse educatie. In de gewichtenregeling is een 'drempel' ingebouwd. Er wordt pas extra budget aan de basisschool toegekend wanneer het percentage gewichtenleerlingen, vermenigvuldigd met hun gewicht, groter is dan 6,4%.

Tabel 3.2: Omvang en verdeling vroegschoolse doelgroepkinderen (vier- en vijfjarigen) met gewicht 0.0, 0.3 en 1.2, absoluut en percentage

Gemeente- categorie	Gewicht									
	0.0		0.3		1.2		Totaal doelgroep		Totaal alle leerlingen	
<i>Totale populatie scholen (n=6.896)</i>										
G4	36.480	78%	3.262	7%	6.795	15%	10.057	22%	46.537	13%
G32	77.427	88%	5.488	6%	5.180	6%	10.668	12%	88.095	24%
> 30.000 inw.	110.876	91%	6.791	6%	4.333	3%	11.124	9%	122.000	34%
< 30.000 inw.	99.501	93%	5.829	5%	2.005	2%	7.834	7%	107.335	29%
Totaal	324.284	89%	21.370	6%	18.313	5%	39.683	11%	363.967	100%
<i>Populatie niet-OAB-scholen (n=4.466)</i>										
G4	16.406	97%	295	2%	143	1%	438	3%	16.844	8%
G32	49.671	97%	1.267	2%	445	1%	1.712	3%	51.383	22%
> 30.000 inw.	79.964	96%	2.782	3%	728	1%	3.510	4%	83.474	35%
< 30.000 inw.	79.617	95%	3.203	4%	663	1%	3.866	5%	83.483	35%
Totaal	225.658	96%	7.547	3%	1.979	1%	9.526	4%	235.184	100%
<i>Populatie OAB-scholen (n=2.520)</i>										
G4	20.047	68%	2.967	10%	6.652	22%	9.619	32%	29.693	23%
G32	27.756	76%	4.221	11%	4.735	13%	8.956	24%	36.712	29%
> 30.000 inw.	30.912	80%	4.009	10%	3.605	10%	7.614	20%	38.526	30%
< 30.000 inw.	19.884	83%	2.626	11%	1.342	6%	3.968	17%	23.852	18%
Totaal	98.626	77%	13.823	11%	16.334	12%	30.157	23%	128.783	100%
<i>Steekproef OAB-scholen (n=600)</i>										
G4	4.193	63%	714	11%	1.763	26%	2.477	37%	6.670	22%
G32	5.858	73%	1.043	13%	1.167	14%	2.210	27%	8.068	26%
> 30.000 inw.	7.392	80%	961	10%	859	10%	1.820	20%	9.212	30%
< 30.000 inw.	5.438	83%	780	12%	319	5%	1.099	17%	6.537	22%
Totaal	22.881	75%	3.498	11%	4.108	14%	7.606	25%	30.487	100%

Bron: DUO, Ministerie van OCW, oktobertelling 2010.

In Nederland zijn er bijna 40.000 doelgroepkinderen (d.w.z. vier- en vijfjarige leerlingen met een gewicht volgens de landelijke gewichtenregeling), dit is 11 procent van de gehele populatie kinderen. Deze groep kan worden beschouwd als de volledige vroegschoolse doelgroep: 100 procent.

Zowel in absolute als in relatieve zin daalt het aantal doelgroepkleuters gestaag. Dit jaar vormt 11 procent van alle kleuters een doelgroepkleuter. Het aandeel doelgroepkleuters met het 'zwaarste' gewicht 1.2 (d.w.z. ouders met een zeer laag opleidingsniveau) neemt langzaam af. Zes procent van de kleuters heeft het lichtste gewicht van 0.3, vijf procent heeft het zwaarste gewicht van 1.2. Naar verhouding zitten veruit de meeste doelgroepkleuters met het zwaarste gewicht op een basisschool in de G4.

Van deze bijna 40.000 doelgroepkleuters zitten er ruim 30.000 op basisscholen die extra middelen krijgen voor het vroegtijdig bestrijden van onderwijsachterstanden. Dit komt neer op 76 procent. Dit betekent gelijktijdig dat een kleine 10.000 doelgroepkleuters (24%) op scholen zitten die deze financiële middelen ontberen. De niet-bereikte doelgroepkleuters zitten vooral op basisscholen op het platteland. In die gebieden zijn de doelgroepkleuters minder geconcentreerd dan in de steden.

Ter relativering wordt opgemerkt dat het om maar enkele doelgroepkleuters per school/klas gaat. De veronderstelling is dat deze kleine groep doelgroepkleuters voldoende stimulering krijgen van hun vele klasgenoten die niet tot de doelgroep behoren. Bovendien kunnen deze scholen uit de reguliere middelen een extra stimuleringsaanbod voor deze doelgroepkleuters bekostigen, indien ze dat wenselijk achten.

Er hebben dus 600 OAB-scholen meegedaan aan de Landelijke Monitor VVE *vroegschoolse educatie* 2011. Op deze scholen zitten 7.606 doelgroepkleuters, ofwel 19 procent van de totale doelgroep bij vroegschoolse educatie.

In dit hoofdstuk wordt nu dieper ingegaan op het aanbod, de kwaliteit en opbrengsten van vroegschoolse educatie op de 600 OAB-scholen die representatief kunnen worden gehouden voor alle OAB-scholen in Nederland. Daarnaast zijn er voor de belangrijkste bevindingen aanvullende analyses uitgevoerd naar het percentage vroegschoolse doelgroepkinderen op OAB-scholen. Die gegevens zijn in bijlage 3 opgenomen.

3.3 Aanbod van VVE in basisscholen

In deze paragraaf wordt ingegaan op het VVE-aanbod van basisscholen die financiële middelen krijgen voor het aanpakken van (beginnende) onderwijsachterstanden bij jonge kinderen.

Werken met een VVE-programma

Een school die aan VVE doet biedt een speciaal programma aan voor het doelgericht en planmatig stimuleren van de brede ontwikkeling van jonge kinderen in de groepen 1 en 2. Een VVE-programma heeft aandacht voor de vier ontwikkelingsdomeinen die in dit verband kunnen worden onderscheiden:

- 1) taalontwikkeling en ontluikende geletterdheid,
- 2) denkontwikkeling en ontluikend rekenen,
- 3) motorische en creatieve ontwikkeling en
- 4) persoonlijke en sociaal-emotionele ontwikkeling.

Nederland telt zeven VVE-programma's die hieraan tegemoet komen, te weten: 1. Piramide, 2. Ko-totaal (Ik & Ko), 3. Startblokken/Basisontwikkeling, 4. Kaleidoscoop, 5. Speelplezier,

6. Sporen en 7. Ben ik in beeld. Deze programma's zijn opgenomen in de databank Effectieve Jeugdinterventies en al (in theorie) effectief beoordeeld. Doe meer met Bas zit in de procedure van beoordeling bij de erkenningscommissie van de databank Effectieve Jeugdinterventies. In tabel 3.3 wordt gerapporteerd welk deel van de basisscholen met een VVE-programma werkt.

Tabel 3.3: Werken met een VVE-programma* (n=600)

	G4 (n=97)	G32 (n=125)	> 30.000 inw. (n=227)	< 30.000 inw. (n=151)	Totaal (n=600)
Ja	87%	56%	54%	43%	57%
Nee, wel een programma, maar geen VVE-programma	3%	27%	14%	19%	15%
Nee	10%	27%	32%	38%	28%

* Er zijn scholen die zeggen met een VVE-programma te werken, maar noemen vervolgens een programma dat niet als zodanig te boek staat (o.a. Schatkist, Leessleutel, Fonemisch bewustzijn, Kinderklanken, Boekenpret, Estafette, Lettermuur, Cijfermuur, Kijk, Met woorden in de weer, Taal totaal). Deze scholen die enkel en alleen met een dergelijk programma werken zijn opgenomen in de categorie 'Nee, wel een programma, maar geen VVE-programma'.

Van de in totaal 600 OAB-scholen die mee hebben gedaan aan de VVE-monitor hebben 341 OAB-scholen (57%) een VVE-programma voor hun leerlingen in de onderbouwgroepen 1 en 2. Het aandeel OAB-scholen dat met een VVE-programma werkt is daarmee terug op het niveau van 2009. Vorig jaar werkte nog 62 procent van de OAB-scholen met een VVE-programma.

Het is een vertrouwd beeld dat vooral op de OAB-scholen in de grotere gemeenten met een VVE-programma wordt gewerkt. Enigszins opvallend is het gebruik van programma's in de G32. Er worden relatief veel programma's ingezet die niet als VVE-programma bekend staan. Over de gehele linie wordt op 15 procent van de OAB-scholen met een niet-VVE-programma gewerkt, maar op de OAB-scholen in de G32 is dat 27 procent.

Van de niet-VVE-programma's is Schatkist in zwang. Op 62 van de 600 OAB-scholen (10%) is Schatkist het hoofdprogramma. Op nog eens 33 OAB-scholen (6%) wordt het naast een VVE-programma ingezet als bijprogramma.

VVE-programma's

Om handen en voeten te geven aan vroegschoolse educatie worden VVE-programma's ingezet. Evenals bij de vorige metingen is Piramide veruit het meest gebruikte VVE-programma. Door OAB-scholen in alle gemeentecategorieën wordt dit programma vaak gebruikt. Alleen in de G4 wordt Ko-totaal (Ik & Ko) vaker gebruikt. Ko-totaal (Ik & Ko) is het op een na meest gebruikte VVE-programma, gevolgd door Startblokken/Basisontwikkeling. De populariteit van Doe meer met Bas lijkt terug te lopen, behalve op OAB-scholen in de kleine gemeenten. De VVE-programma's Speelplezier en Sporen wordt in deze steekproef op geen enkele OAB-school gebruikt als hoofdprogramma.

Tabel 3.4: VVE-programma's die worden gebruikt (meerdere antwoorden mogelijk) (n=341)

VVE-programma	G4 (n=84)	G32 (n=90)	> 30.000 inw. (n=103)	< 30.000 inw. (n=64)	Totaal (n=341)
Piramide	35%	57%	40%	47%	44%
Ko-totaal (Ik & Ko)	44%	17%	31%	27%	30%
Startblokken/Basisontwik- keling	12%	8%	22%	8%	13%
Doe meer met Bas	0%	2%	11%	31%	10%
Kaleidoscoop	11%	20%	3%	0%	9%
Speelplezier	0%	0%	0%	0%	0%
Sporen	0%	0%	0%	0%	0%

Hieronder wordt preciezer gekeken naar de OAB-scholen die wel of niet met een VVE-programma werken. Verschillen deze scholen van elkaar naar 1) *schoolgrootte* en 2) *percentage vroegschoolse doelgroep*? Dit zijn twee belangrijke kenmerken bij de keuze voor het werken met een VVE-programma. Immers: wat grotere OAB-scholen met een betrekkelijk hoog percentage vroegschoolse doelgroepleerlingen, ontvangen ruimere financiële middelen voor het verzorgen van VVE.

Tabel 3.5: Gebruik VVE-programma, uitgesplitst naar schoolgrootte en percentage vroegschoolse doelgroepleerlingen (n=341)

Kenmerk	%
<i>Schoolgrootte</i>	
Kleine scholen (< 150 leerlingen)	50%
Middelgrote scholen (150-250 leerlingen)	60%
Grote scholen (> 250 leerlingen)	62%
Totaal	57%
<i>Percentage vroegschoolse doelgroepleerlingen</i>	
< 25% 4- en 5-jarige gewichtenleerlingen	43%
25 - 50% 4- en 5-jarige gewichtenleerlingen	71%
> 50% 4- en 5-jarige gewichtenleerlingen	89%
Totaal	57%

Grotere OAB-scholen bieden vaker een VVE-programma aan. Ook het percentage vroegschoolse doelgroepleerlingen hangt samen met het aanbieden van VVE; hoe hoger het percentage, des te vaker een school een VVE-aanbod heeft voor doelgroepkinderen. In bijlage 4 wordt meer informatie gepresenteerd over de samenhang tussen het percentage vroegschoolse doelgroepleerlingen en de VVE-gegevens uit de Landelijke VVE-Monitor.

Intensiteit VVE-aanbod

De omvang van het VVE-aanbod draagt bij aan de opbrengsten bij leerlingen. De doelstelling van het landelijk VVE-beleid voor het basisonderwijs is dat doelgroepleerlingen vier dagdelen per week VVE krijgen aangeboden. In hoeverre maken de OAB-scholen dit waar?¹⁷

Tabel 3.6: Intensiteit VVE (n=340)

	G4 (n=84)	G32 (n=71)	> 30.000 inw. (n=121)	< 30.000 inw. (n=64)	Totaal (n=340)
Gehele week	87%	85%	83%	83%	84%
Beperkt aantal dd/pw, <i>alle</i> kinderen	11%	6%	10%	11%	10%
Beperkt aantal dd/pw, enkel <i>doelgroep</i>	2%	9%	7%	6%	6%

Een ruime meerderheid van 84 procent van de OAB-scholen biedt het VVE-programma gedurende de gehele week aan. Leerlingen uit de groepen 1 en 2 gaan acht tot negen dagdelen per week naar school, dus dit is een zeer intensief aanbod.

Op 16 procent van de OAB-scholen wordt een beperkt aantal dagdelen per week met het VVE-programma gewerkt. Vorig jaar was dit nog 20 procent. Basisscholen met een minder intensief aanbod bieden het VVE-programma meestal aan alle leerlingen van de groep aan.

3.4 Bereik vroegschoolse

Met het landelijke VVE-beleid wordt geprobeerd om in 2011 alle doelgroepleerlingen (100%) met VVE te bereiken.

Van de 600 OAB-scholen die hebben meegedaan aan de vijfde meting van de Landelijke VVE-monitor werken 341 met een VVE-programma, waar leerlingen uit de groepen 1 en 2 van kunnen profiteren. Dagelijks worden dus vele leerlingen bereikt. Onder hen bevinden zich ook doelgroepleerlingen. Op basis hiervan kan het vroegschoolse doelgroepbereik in Nederland worden geschat¹⁸. Om dit te kunnen doen worden DUO-gegevens over leerlingen van de jaarlijkse oktobertelling, gecombineerd met gegevens verkregen via de Landelijke VVE-monitor.

Vroegschoolse bereikpercentages voor enkel de OAB-scholen

Eerst wordt het vroegschoolse doelgroepbereik berekend op basis van enkel de OAB-scholen (feitelijk wordt daarmee gezegd dat de gehele vroegschoolse doelgroep van 100% op de OAB-scholen zit, terwijl dat in het echt 76% is). Het betreft hier de populatie van 2.520 OAB-scholen die financiële middelen krijgen voor het bestrijden van onderwijsachterstanden. Welk percentage vroegschoolse doelgroepleerlingen wordt door hen bereikt?

Net als bij de voorgaande metingen wordt eerst het *ongecorrigeerde* doelgroepbereik gepresenteerd, gevolgd door het *gecorrigeerde* doelgroepbereik. Bij het berekenen van het ongecorrigeerde doelgroepbereik worden geen kwaliteitskenmerken van VVE meegenomen, bij het gecorrigeerde doelgroepbereik wel.

¹⁷ Er wordt vanaf nu gewerkt met de gegevens van alleen de OAB-scholen die aan VVE doen.

¹⁸ Er wordt van uitgegaan dat op niet-OAB-scholen geen VVE wordt gedraaid.

Tabel 3.6a: Ongecorrigeerd bereik vroegschoolse doelgroepkinderen met VVE, alleen de OAB-scholen (n=2.520)

	Omvang vroegschoolse doelgroep* (n=2.520)	Schatting % vroegschoolse doelgroep bereikt (n=600)	Schatting aantal vroegschoolse leerlingen bereikt
G4	9.619	92%	8.840
G32	8.956	67%	6.018
> 30.000 inwoners	7.614	66%	5.048
< 30.000 inwoners	3.968	50%	1.964
Totaal	30.157	73%	21.870

* Berekend op basis aantal gewichtenleerlingen basisonderwijs oktobertelling 2010 (bron: DUO, OCW)

Ongecorrigeerd vroegschoolse bereikpercentage

De vroegschoolse doelgroep (100%) wordt gevormd door alle vroegschoolse (vier- en vijfjarige) gewichtenleerlingen op de 2.520 OAB-scholen. Dit zijn de scholen die extra middelen krijgen voor het bestrijden van onderwijsachterstanden. Het ongecorrigeerde vroegschoolse bereikpercentage is berekend door de gegevens te gebruiken van de 341 OAB-scholen van de 600, die aangeven VVE aan te bieden. Op grond hiervan is een macroschatting van het bereik met VVE gemaakt. Tabel 3.6a toont dat 73 procent van de doelgroepkinderen met VVE worden bereikt (ongecorrigeerd voor de twee kwaliteitscriteria). Het is een vertrouwd beeld dat de OAB-scholen in de G4 de hoogste bereikpercentages hebben en de OAB-scholen in de kleinste gemeenten de laagste bereikpercentages. Het is en blijft kennelijk lastig voor basisscholen om in plattelandsgebieden (met een kleine en verspreide doelgroep in vele kernen en scholen) doelgroepkinderen te bereiken met VVE. Er is op de scholen doorgaans ook weinig budgetvolume om VVE stevig neer te zetten¹⁹. Een meerjarige vergelijking (2007-2011) van het vroegschoolse doelgroepbereik wordt verderop in grafiekvorm weergegeven.

Hieronder volgen de gecorrigeerde vroegschoolse bereikpercentages van de OAB-scholen.

Tabel 3.6b: Gecorrigeerd bereik vroegschoolse doelgroepkinderen met VVE, alleen de OAB-scholen (n=2.520)

	Omvang vroegschoolse doelgroep* (n=2.520)	Schatting % vroegschoolse doelgroep bereikt (n=600)	Schatting aantal vroegschoolse leerlingen bereikt
G4	9.619	68%	8.840
G32	8.956	53%	6.018
> 30.000 inwoners	7.614	38%	5.048
< 30.000 inwoners	3.968	27%	1.964
Totaal	30.157	48%	21.870

* Berekend op basis aantal gewichtenleerlingen basisonderwijs oktobertelling 2010 (bron: DUO, OCW)

¹⁹ In bijlage 3 is een tabel opgenomen die cijfers toont van VVE-gebruik door scholen met verschillende percentages vroegschoolse doelgroepkinderen en gemeentegrootte.

Gecorrigeerd vroegschoolse bereikpercentage

Ook dit jaar is nader onderzocht of kwaliteitscriteria van invloed zijn op het bereik met VVE. Opbrengsten van VVE worden pas goed zichtbaar als de condities waaronder VVE wordt uitgevoerd optimaal zijn. Daarom worden twee condities meegenomen in de bereikanalyse. Eén, het VVE-programma wordt gedurende minimaal vier dagdelen per week aangeboden. Dit is het streven voor 2011. Twee, de leerkrachten in de groepen 1 en 2 zijn (bijna) allemaal geschoold (in het bezit van een certificaat) in het VVE-programma dat ze in de groep uitvoeren. Scholing is een kwaliteitseis die voor de voorschoolse educatie geldt (Wet OKE). Voor vroegschoolse educatie gelden geen scholingseisen. Wordt gecorrigeerd voor de twee kwaliteitscriteria dan wordt 48 procent van de doelgroepkleuters bereikt met VVE. Ook nu worden de hoogste bereikpercentages gehaald door de OAB-scholen in de grootste gemeenten.

Vroegschoolse bereikpercentages op alle basisscholen in Nederland

Hieronder wordt verder gerekend met alle basisscholen in Nederland, dus ook met scholen die geen gewichtenmiddelen krijgen, omdat zij minder doelgroopleerlingen hebben dan de drempel van 6 procent. Eerder is naar voren gekomen dat 24 procent van de doelgroepkleuters naar een basisschool gaat die geen extra financiële middelen krijgt voor het aanpakken van onderwijsachterstanden. Wanneer wordt aangenomen dat er geen enkel vroegschoolse doelgroepkind met VVE wordt bereikt op basisscholen die geen extra middelen krijgen voor onderwijsachterstandenbestrijding, wordt het bereik natuurlijk een stuk lager. Ook nu wordt het onderscheid tussen *ongecorrigeerd* en *gecorrigeerd* voor de twee eerder genoemde kwaliteitscriteria aangehouden.

Tabel 3.6c: Ongecorrigeerd bereik vroegschoolse doelgroopleerlingen met VVE

	Omvang vroegschoolse doelgroep* (n=6.896)	Schatting % vroegschoolse doelgroep bereikt (n=600)	Schatting aantal vroegschoolse leerlingen bereikt
G4	10.057	88%	8.840
G32	10.668	56%	6.018
> 30.000 inwoners	11.124	45%	5.048
< 30.000 inwoners	7.834	25%	1.964
Totaal	39.683	55%	21.870

* Berekend op basis aantal gewichtenleerlingen basisonderwijs oktobertelling 2010 (bron: DUO, OCW)

Ongecorrigeerd vroegschoolse bereikpercentage

Het hanteren van deze strikt geformuleerde aanname leidt tot een uitkomst van 55 procent bereik van de vroegschoolse doelgroep bereikt met VVE. Dit maakt dat onderstaande schattingen van het vroegschoolse bereik conservatief zijn. Het bereik met name in de kleinere gemeenten daalt substantieel door het hanteren van deze aanname omdat daar veel scholen zijn die de 6 procent drempel niet halen.

Gecorrigeerd vroegschoolse bereikpercentage

Op 199 van de 341 OAB-scholen (58%) met VVE wordt voldaan aan de twee genoemde condities. In tabel 3.6d staat het gecorrigeerde vroegschoolse bereikpercentage.

Tabel 3.6d: Gecorrigeerd bereik vroegschoolse doelgroep leerlingen met VVE

	Omvang vroegschoolse doelgroep* (n=6.896)	Schatting % vroegschoolse doelgroep bereikt (n=600)	Schatting aantal vroegschoolse leerlingen bereikt
G4	10.057	65%	6.570
G32	10.668	36%	3.824
> 30.000 inwoners	11.124	26%	2.893
< 30.000 inwoners	7.834	14%	1.067
Totaal	39.683	36%	14.354

* Berekend op basis aantal gewichtenleerlingen basisonderwijs oktobertelling 2010 (bron: DUO, OCW)

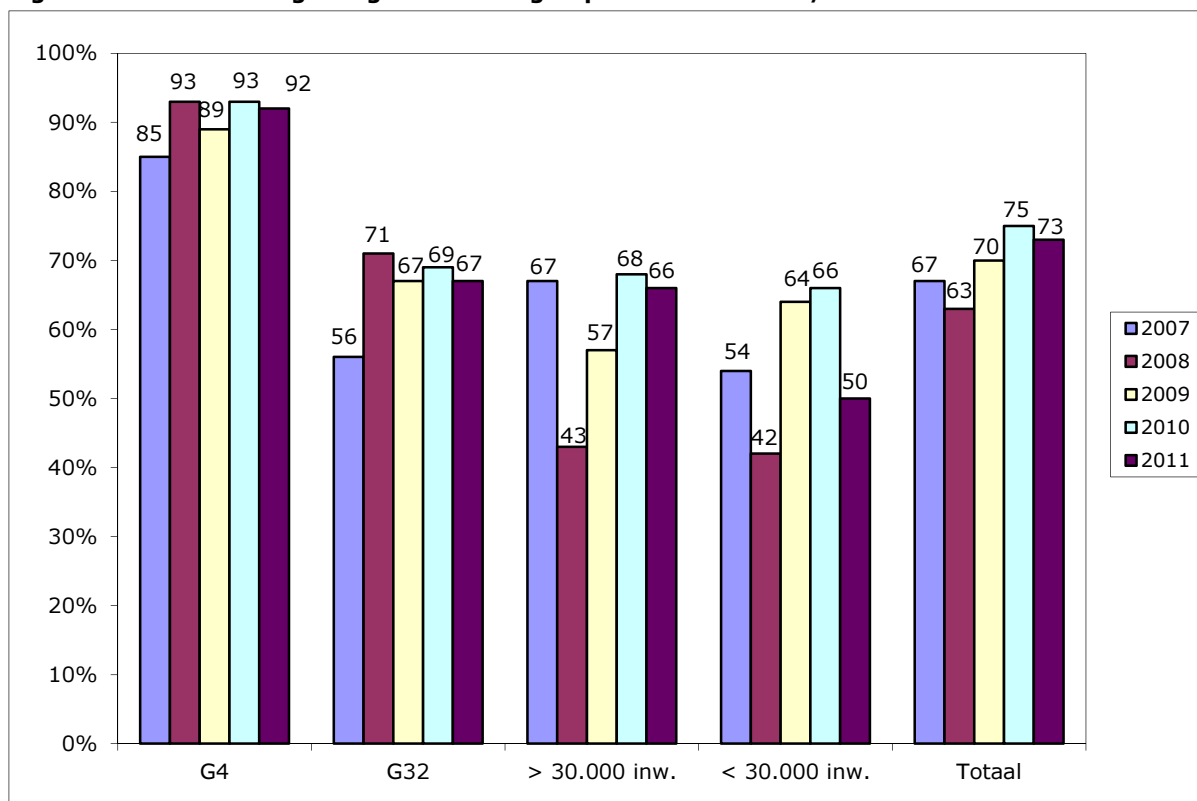
Door het meenemen van de twee condities daalt het vroegschoolse bereikpercentage stevig (19 procentpunten); het *ongecorrigeerde* bereik is 55 procent en het *gecorrigeerde* bereik is 36 procent. De belangrijkste reden hiervoor is dat betrekkelijk veel groepsleerkrachten 1 en 2 zonder specifieke scholing met een VVE-programma werken.

Scholing van groepsleerkrachten in het VVE-programma draagt bij aan de kwaliteit en dus de effecten van VVE. De conclusie kan en moet dus zijn dat er (nog) meer uit de doelgroepkleuters kan worden gehaald.

Meerjarige ontwikkeling vroegschoolse doelgroepbereik

In figuur 3.1 wordt een meerjarige vergelijking getoond van bereik in 2007 t/m 2011. Voor het maken van een goede vergelijking van de percentages doelgroepbereik in de tijd worden er geen kwaliteitseisen gesteld aan de uitvoering van VVE. De vergelijking is dus gedaan op het *ongecorrigeerde* doelgroepbereik. De bereikpercentages van de eerste twee metingen zijn gebaseerd op gegevens die door gemeenten zijn verstrekt. De bereikpercentages van de derde t/m de vijfde meting zijn op basis van feitelijke gegevens van de OAB-scholen gemaakt.

Figuur 3.1: Ontwikkeling vroegschoolse doelgroepbereik van 2007 t/m 2011



Al met al is het bereik van doelgroepkleuters met VVE in afgelopen vijf jaar tijd hoger geworden. In 2007 was het vroegschoolse bereikpercentage 67 procent, in 2011 is dat 73 procent. Wel zijn er grote verschillen tussen OAB-scholen in grote en kleine gemeenten. Op de OAB-scholen in de grootste gemeenten (G4) is de situatie stabiel te noemen; het bereik is onverminderd hoog. Op de OAB-scholen in de kleinste gemeenten (minder dan 30.000 inwoners) is een wat grillige trend zichtbaar. Het beeld ten aanzien van de OAB-scholen in de middelgrote gemeenten (G32 en gemeenten met meer dan 30.000 inwoners) is wisselend. Op OAB-scholen in de G32 is er in 2011 sprake van een hoger bereikpercentage dan in 2007. In gemeenten met meer dan 30.000 inwoners is er op OAB-scholen in vijf jaar tijd niet veel veranderd.

Er kunnen meerdere verklaringen worden gegeven voor het niet bereiken van de bereikdoelstelling van 100 procent. Ten eerste: de doelstelling is zeer ambitieus. Het impliceert dat alle scholen met gewichtenmiddelen met een VVE-programma zouden moeten werken. Ten tweede zijn er grote verschillen tussen scholen in het percentage doelgroepkleuters. Scholen met grote concentraties doelgroepkleuters bieden weliswaar op grote schaal VVE aan, maar scholen met kleine concentraties doelgroepkleuters bieden mondjesmaat VVE aan. De omvang van de financiële middelen zal hierbij ook een rol spelen, alsmede de opvatting dat een kleine concentratie doelgroepkleuters in een klas het minder noodzakelijk maakt om met een VVE-programma te werken. Deze kinderen kunnen in voldoende mate profiteren van de ontwikkeling van de vele klasgenoten zonder onderwijsachterstanden.

3.5 Kwaliteit

De effecten van vroegschoolse educatie worden niet alleen zichtbaar bij een voldoende intensief aanbod, maar ook bij een voldoende kwaliteitsniveau. Als de kwaliteit van uitvoering en randvoorwaardelijke kwaliteit achter blijven, dan kan dit minder effecten hebben op de ontwikkeling van jonge kinderen.

Hierna wordt stilgestaan bij enkele kwaliteitsaspecten van vroegschoolse educatie. Deze kwaliteitsaspecten zijn (a) de overdracht tussen voorschoolse instellingen en basisscholen, (b) de doorgaande lijn tussen voorschoolse instellingen en basisscholen, (c) de scholing van leerkrachten, (d) de inzet van extra personeel en (e) de ouderbetrokkenheid.

Overdracht

Er is sprake van overdracht als een voorschoolse instelling (kinderdagverblijven en/of peuterspeelzalen) relevante informatie van een kind overdraagt aan de basisschool waar het kind naar toe gaat. Scholen krijgen daardoor een beeld van het ontwikkelingsniveau van het kind waar op voortgebouwd kan worden.

Tabel 3.7: Overdracht van informatie over kinderen tussen school en een of meerdere kinderdagverblijven en/of peuterspeelzalen (n=341)

	G4 (n=84)	G32 (n=71)	> 30.000 inw. (n=122)	< 30.000 inw. (n=64)	Totaal (n=341)
Ja, tussen school, psz en kdv	38%	45%	46%	41%	43%
Ja, enkel tussen school en psz	62%	55%	47%	53%	53%
Ja, enkel tussen school en kdv	0%	0%	2%	0%	1%
Nee	0%	0%	5%	6%	3%

Vrijwel alle OAB-scholen die met een VVE-programma werken, krijgen van kinderen informatie overgedragen van voorschoolse instellingen. De peuterspeelzaal is nog steeds vaker betrokken bij de overdracht dan het kinderdagverblijf. Echter, ten opzichte van de vorige metingen wordt het kinderdagverblijf steeds vaker betrokken bij de overdracht tussen voorschoolse instellingen en basisscholen.

Bij overdracht van kindinformatie wordt wel gesproken van 'warme' en 'koude' overdracht. Warme overdracht betekent in de praktijk dat er mondelinge gesprekken zijn over (doelgroep)kinderen tussen leidsters van kinderdagverblijven/peuterspeelzalen en onderbouwleerkrachten van de basisschool. Als er alleen formulieren met kindinformatie worden overhandigd aan de ontvangende basisschool dan is er sprake van koude overdracht.

Bijna twee derde van de OAB-scholen met VVE hebben een gecombineerde vorm van warme (mondelinge) en koude (schriftelijke) overdracht. In de praktijk wordt vaak aangetroffen dat er alleen aan warme overdracht wordt gedaan bij kinderen met behoefte aan extra

ondersteuning (de zogeheten 'zorgkinderen'). Koude overdracht komt vaker voor op OAB-scholen in kleinere gemeenten.

Tabel 3.8: Vorm van overdracht (n=330)

	G4 (n=84)	G32 (n=70)	> 30.000 inw. (n=116)	< 30.000 inw. (n=60)	Totaal (n=330)
Warm	29%	33%	29%	15%	27%
Koud	1%	11%	11%	17%	10%
Warm én koud	70%	56%	60%	68%	63%

De overdracht kan er in de praktijk verschillend uitzien. Dit is grotendeels afhankelijk van de situatie of de aanleverende voorschoolse instelling al dan niet met een VVE-programma en/of kindvolgsysteem werkt. Wanneer een voorschoolse instelling met een VVE-programma en/of kindvolgsysteem werkt, ligt het voor de hand dat er objectieve ontwikkelingsgegevens, verkregen op basis van toetsen en observaties, mee worden gegeven.

Tabel 3.9: Overdracht van toetsgegevens (n=327)

	G4 (n=80)	G32 (n=71)	> 30.000 inw. (n=116)	< 30.000 inw. (n=60)	Totaal (n=)
Ja	75%	72%	74%	67%	73%
Nee	25%	28%	26%	33%	27%

Er worden van kinderen steeds vaker toetsgegevens vanuit de voorschoolse instellingen doorgespeeld aan de basisscholen. Nu krijgt bijna driekwart van de OAB-scholen met VVE toetsgegevens doorgespeeld van de voorschoolse instellingen, vorig jaar was dat zo'n tweederde van de scholen. Het jaar daarvoor was dit nog 60 procent.

Doorgaande lijn

De doorgaande lijn bij VVE tussen voorschoolse en vroegschoolse instellingen is een gedeelde zorg voor gemeenten, schoolbesturen en instellingen voor kinderopvang en peuterspeelzaalwerk. Onder een doorgaande lijn wordt verstaan dat doelgroeppeuters en doelgroepkleuters bij de overgang van kinderdagverblijf of peuterspeelzaal naar basisschool hetzelfde VVE-programma krijgen.

Tabel 3.10: VVE-koppels (doorgaande lijn in VVE-programma) (n=341)

	G4 (n=84)	G32 (n=71)	> 30.000 inw. (n=122)	< 30.000 inw. (n=64)	Totaal (n=341)
Ja, zowel met psz als kdv	10%	23%	25%	19%	20%
Ja, enkel met psz	85%	60%	50%	51%	60%
Ja, enkel met kdv	0%	1%	2%	0%	1%
Nee	5%	16%	23%	30%	19%

Er is een lichte stijging te zien in het aantal VVE-koppels. Vorig jaar vormde driekwart van de OAB-scholen met een VVE-programma samen met een of meerdere peuterspeelzalen en/of kinderdagverblijven een VVE-koppel. Dit jaar is dat viervijfde van de scholen. Een VVE-koppel zorgt ervoor dat er bij kinderen bij de overgang van voorschoolse instelling naar basisschool sprake is van een doorgaande lijn. Te zien is dat met name tussen basisscholen en een of meerdere peuterspeelzalen VVE-koppels bestaan (60%). Kinderdagverblijven worden mondjesmaat betrokken bij VVE-koppels. Dit heeft er ook mee te maken dat kinderdagverblijven minder vaak met een VVE-programma werken dan peuterspeelzalen (zie ook bij het onderdeel met betrekking tot de voorschoolse educatie). De OAB-scholen met VVE in kleinere gemeenten blijven enigszins achter bij het organiseren van VVE-koppels met de voorschoolse instellingen.

Inpandigheid

Als een basisschool een inpandige voorschoolse voorziening heeft, schept dat een gunstige voorwaarde voor samenwerking en afstemming.

Tabel 3.11: Inpandige voorschoolse voorziening (kinderdagverblijf en/of peuterspeelzaal) bij basisschool (n=384)

	G4 (n=84)	G32 (n=71)	> 30.000 inw. (n=122)	< 30.000 inw. (n=64)	Totaal (n=341)
Ja, zowel een psz als kdv	5%	18%	12%	8%	11%
Ja, enkel een psz	81%	49%	30%	30%	46%
Ja, enkel een kdv	0%	3%	5%	3%	3%
Nee, maar is in ontwikkeling	2%	3%	7%	11%	6%
Nee	12%	27%	46%	48%	34%

Ongeveer tweederde van de OAB-basisscholen met VVE is gehuisvest met een voorschoolse voorziening. Vooral peuterspeelzalen zitten onder één dak met de school. In grotere gemeenten is het gebruikelijker om voorschoolse voorzieningen inpandig te hebben bij de basisschool dan in kleinere gemeenten.

Invloed op aanbod van voorschoolse voorzieningen

Een logische vervolgvraag is of de basisschool invloed heeft op het aanbod van voorschoolse voorzieningen. Eerst worden de resultaten voor de hele groep OAB-scholen met VVE gepresenteerd. Vervolgens worden dezelfde gegevens voor enkel de scholen met een inpandige voorschoolse voorziening gepresenteerd.

Tabel 3.12a: Invloed op aanbod van voorschoolse voorziening (kinderdagverblijf en/of peuterspeelzaal) (n=339)

	G4 (n=84)	G32 (n=70)	> 30.000 inw. (n=121)	< 30.000 inw. (n=64)	Totaal (n=339)
Ja, zowel op aanbod van psz als kdv	4%	14%	15%	17%	12%
Ja, enkel op aanbod van psz	77%	51%	27%	32%	45%
Ja, enkel op aanbod van kdv	0%	1%	3%	0%	2%
Nee, maar is in ontwikkeling	2%	4%	7%	6%	5%
Nee	17%	30%	48%	45%	36%

Ongeveer tweederde van de OAB-scholen die een VVE-programma hebben, hebben invloed op het aanbod van voorschoolse voorzieningen. Er is vooral invloed op het aanbod van de peuterspeelzalen. Op het aanbod van de kinderdagverblijven is minder invloed vanuit het basisonderwijs. OAB-scholen die in grotere gemeenten staan, hebben meer invloed op het aanbod van voorschoolse voorzieningen dan collegascholen in kleinere gemeenten.

Tabel 3.12b: Invloed op aanbod van voorschoolse voorziening (kinderdagverblijf en/of peuterspeelzaal) (n=205)

	G4 (n=)	G32 (n=)	> 30.000 inw. (n=)	< 30.000 inw. (n=)	Totaal (n=205)
Ja, zowel op aanbod van psz als kdv	3%	14%	18%	23%	12%
Ja, enkel op aanbod van psz	85%	50%	43%	39%	59%
Ja, enkel op aanbod van kdv	0%	2%	6%	0%	2%
Nee, maar is in ontwikkeling	0%	8%	4%	0%	4%
Nee	12%	26%	29%	39%	23%

Vergelijking van de inhoud van tabel 3.12a en 3.12b leert dat de invloed op het aanbod van voorschoolse voorzieningen vaker voorkomt als de voorschoolse voorzieningen onder een dak met de basisschool zijn gehuisvest.

De scholen die nog geen invloed hebben is gevraagd of ze deze invloed wel zouden willen hebben. Twee derde van de OAB-scholen met VVE geeft te kennen die invloed wel te willen hebben. Deze wil is op de scholen in de grotere gemeenten groter dan op de scholen in kleinere gemeenten.

Tabel 3.13: Invloed op aanbod van voorschoolse voorzieningen willen (n=135)

	G4 (n=15)	G32 (n=23)	> 30.000 inw. (n=64)	< 30.000 inw. (n=33)	Totaal (n=135)
Ja	80%	83%	67%	52%	67%
Nee	20%	17%	33%	48%	33%

Samenwerking en afstemming

Voor de samenwerking en afstemming tussen de OAB-school met VVE en de voorschoolse voorzieningen is gevraagd een rapportcijfer (1 t/m 10) te geven, apart voor de kinderopvang en het peuterspeelzaalwerk.

Tabel 3.14: Samenwerking en afstemming tussen school en voorschoolse voorzieningen (n=235-332)

	G4 (n=56-84)	G32 (n=49-71)	> 30.000 inw. (n=88-114)	< 30.000 inw. (n=42-63)	Totaal (n=235- 332)
Kinderopvang	6,6	6,8	6,7	7,0	6,7
Peuterspeelzaalwerk	7,7	7,4	7,3	7,2	7,4

Er zit een duidelijk patroon in de gegevens. De samenwerking en afstemming tussen peuterspeelzalen en basisscholen krijgt systematisch een hogere waardering dan de samenwerking en afstemming tussen kinderdagverblijven en basisscholen, aldus de basisscholen die met VVE werken.

Opmerkelijk genoeg zeggen OAB-scholen met VVE in de kleinste gemeenten beter samen te werken en af te stemmen met kinderdagverblijven dan OAB-scholen met VVE in de grootste gemeenten. OAB-scholen met VVE zijn in de grotere gemeenten echter positiever over de samenwerking en afstemming met peuterspeelzalen dan de kleinere gemeenten. Een mogelijke verklaring hiervoor is dat er in de grote steden naar verhouding meer aanbieders van kinderopvang en minder aanbieders van peuterspeelzaalwerk zijn. Op het platteland is de kinderopvang minder actief omdat de markt klein is (en de concurrentie met het traditionele peuterspeelzaalwerk groot) en bestaan er nog eenpitters binnen het peuterspeelzaalwerk.

Doorgaande lijn vanuit VVE-programma naar groep 3 of hoger

Er zijn scholen die het VVE-aanbod doortrekken naar de middenbouw- of zelfs de bovenbouwgroepen.

Tabel 3.15: Doorgaande lijn naar groep 3 of hoger (n=339)

	G4 (n=83)	G32 (n=71)	> 30.000 inw. (n=122)	< 30.000 inw. (n=63)	Totaal (n=339)
Ja, het VVE-aanbod wordt doorgetrokken naar groep 3	35%	27%	34%	32%	32%
Ja, het VVE-aanbod wordt doorgetrokken naar groep 3 en hogere groepen	27%	20%	23%	24%	23%
Nee	38%	53%	43%	44%	45%

Op een ruime meerderheid van de OAB-scholen met VVE wordt het aanbod doorgetrokken naar de opvolgende groepen. Meestal wordt het aanbod doorgetrokken naar groep 3. Opvallend is dat er op dit onderdeel geen grote verschillen zijn tussen OAB-scholen uit verschillende gemeentecategorieën.

Scholing

De Wet OKE regelt dat leidsters van kinderdagverblijven en peuterspeelzalen waar met een VVE-programma wordt gewerkt, geschoold moeten zijn. Voor de uitvoering van de vroegschoolse educatie wordt dit ook gewenst, maar er is geen wettelijk kader dat dit afdwingt bij de groepsleerkrachten 1 en 2. Hieronder wordt informatie verschaft over het scholingsniveau van leerkrachten die VVE geven.

Tabel 3.16: Scholingsgraad leerkrachten van groepen 1 en 2 (in het bezit van een certificaat) (n=339)

	G4 (n=83)	G32 (n=71)	> 30.000 inw. (n=122)	< 30.000 inw. (n=63)	Totaal (n=339)
Geen	6%	12%	12%	14%	11%
Enkele	1%	1%	6%	11%	5%
Minder dan de helft	1%	3%	4%	2%	3%
De helft	6%	9%	8%	6%	7%
Meer dan de helft	4%	6%	9%	8%	7%
Bijna allemaal	32%	21%	8%	11%	17%
Allemaal	50%	48%	53%	48%	50%

Is het scholingsniveau van de groepsleerkrachten 1 en 2 vooruit gegaan? Minimaal, er zit weinig beweging in. Een flink aantal groepsleerkrachten heeft (nog steeds) geen scholing gevolgd in het VVE-programma dat ze uitvoeren. Op ruim tweederde van de OAB-scholen met VVE zijn de leerkrachten (bijna) allemaal geschoold. Op een derde van de scholen is dat niet het geval.

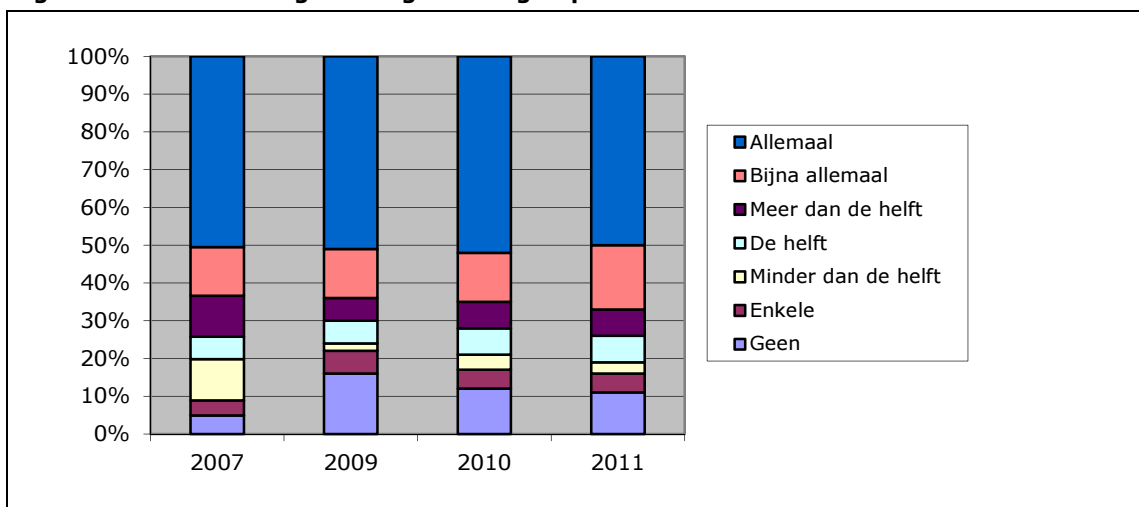
Het scholingsniveau is op de OAB-scholen met VVE in de G4 het hoogst: op 82 procent van de OAB-scholen zijn de leerkrachten (bijna) allemaal geschoold in VVE.

Hoe kleiner de gemeente, hoe lager het scholingsniveau van de groepsleerkrachten 1 en 2 van OAB-scholen met VVE.

De scholing van leerkrachten is een zeer belangrijk kwaliteitsaspect van VVE. Daarom wordt een meerjarige vergelijking gemaakt in figuur 3.2.

De meerjarige vergelijking van het scholingsniveau van leerkrachten van de groepen 1 en 2 rechtvaardigt de volgende conclusie: in vijf jaar tijd is er een minieme verbetering op te merken ten aanzien van het scholingsniveau. Nog steeds zijn er grote groepen groepsleerkrachten op OAB-scholen die VVE aanbieden zonder specifieke VVE-scholing.

Figuur 3.2: Ontwikkeling scholingsniveau groepsleerkrachten 1 en 2*



* In 2008 is niet gevraagd naar de VVE-scholing van groepsleerkrachten 1 en 2 in het basisonderwijs. Om die reden wordt een vierjarige vergelijking gerapporteerd (2007, 2009, 2010 en 2011).

Aan de OAB-scholen met VVE is de vraag voorgelegd hoe intensief de scholing van de groepsleerkrachten kan worden getypeerd.

Tabel 3.17: Intensiteit VVE-scholing (n=286)

	G4 (n=76)	G32 (n=60)	> 30.000 inw. (n=100)	< 30.000 inw. (n=50)	Totaal (n=286)
Meerdaagse scholing (<i>meer</i> dan 10 bijeenkomsten)	82%	77%	73%	58%	73%
Meerdaagse scholing (<i>minder</i> dan 10 bijeenkomsten)	17%	20%	24%	34%	23%
Enkele studie(mid)dag	1%	3%	3%	8%	4%

Op bijna alle OAB-scholen die VVE-geschoolde leerkrachten hebben, hebben de leerkrachten meerdaagse scholingstrajecten gevolgd. In veruit de meeste gevallen betreft het zeer intensieve scholingstrajecten met meer dan 10 bijeenkomsten. OAB-scholen met VVE in de grootste gemeenten laten hun groepsleerkrachten 1 en 2 relatief vaker intensieve scholingstrajecten volgen.

Extra personele inzet

Door extra personeel bij de uitvoering van het VVE-programma in te zetten kunnen OAB-scholen meer aandacht geven aan de ontwikkelingsstimulering van (doelgroep)kleuters. De vraag is of en in welke mate OAB-scholen extra personeel inzetten bij VVE. Er is hierbij niet nagegaan om hoeveel extra personele uren het gaat.

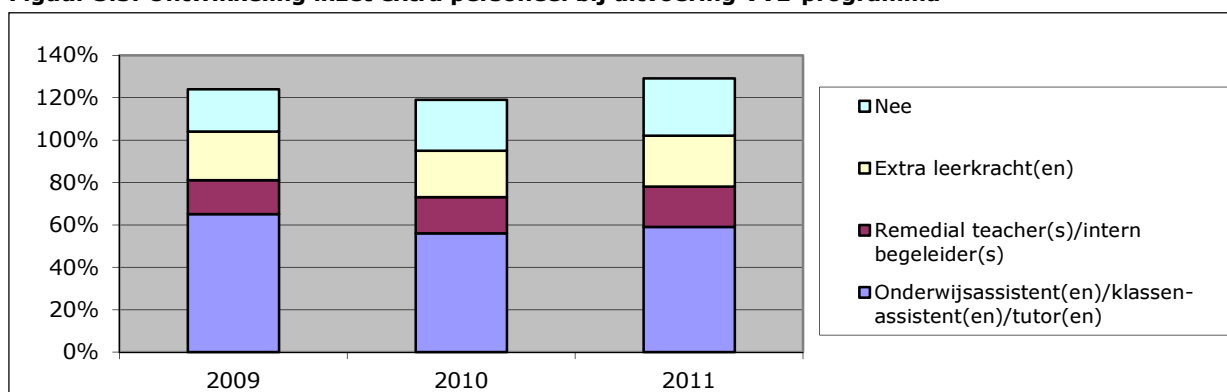
Bijna driekwart van de OAB-scholen met een VVE-aanbod zet extra personeel in bij de uitvoering in de klas. Er worden vooral onderwijsassistenten/klassenassistenten/tutores ingezet. Extra personele inzet is vooral te vinden op basisscholen in grotere gemeenten, wat overeenstemt met de resultaten van voorgaande jaren.

Tabel 3.18: Inzet extra personeel (meerdere antwoorden mogelijk) (n=337)

	G4 (n=83)	G32 (n=71)	> 30.000 inw. (n=119)	< 30.000 inw. (n=64)	Totaal (n=337)
Ja, in de vorm van onderwijsassistent(en)/ klassenassistent(en)/tutor(en)	76%	61%	55%	45%	59%
Ja, in de vorm van remedial teacher(s)/ intern begeleider(s)	30%	18%	13%	17%	19%
Ja, in de vorm van extra leerkracht(en)	39%	38%	12%	14%	24%
Nee	7%	23%	36%	41%	27%

De inzet van extra personeel bij de uitvoering van VVE in de klas wordt in figuur 3.3 in een meerjarig perspectief geplaatst.

Figuur 3.3: Ontwikkeling inzet extra personeel bij uitvoering VVE-programma*



* Voor dit onderdeel zijn er enkel gegevens uit 2009 t/m 2011 bekend.

Welke conclusie valt er te trekken? Het lijkt erop dat het aandeel OAB-scholen met VVE (steeds) minder vaak extra personele uren inzet bij de uitvoering van het programma. Het aandeel OAB-scholen dat bij de uitvoering van VVE geen inzet van extra personeel heeft, is van 20 procent in 2009, gestegen naar 24 procent in 2010 en 27 procent in 2011. Dubbele bezetting op de groep, een gunstige voorwaarde om een hoog rendement bij (doelgroep)leerlingen te bereiken, wordt betrekkelijk vaak niet gerealiseerd.

Ouderbetrokkenheid

Vaak hebben VVE-programma's een oudercomponent om de betrokkenheid van ouders te vergroten. Door het aanbieden van ouderactiviteiten kan het onderwijsondersteunend gedrag van ouders in positieve zin worden beïnvloed.

Tabel 3.19: Activiteiten vanuit het VVE-programma voor ouders (n=339)

	G4 (n=83)	G32 (n=70)	> 30.000 inw. (n=122)	< 30.000 inw. (n=64)	Totaal (n=339)
Ja	93%	80%	75%	66%	79%
Nee, nog niet/wordt aan gewerkt	0%	11%	5%	6%	5%
Nee	7%	9%	20%	28%	16%

Meer dan in voorgaande jaren worden door de OAB-scholen met VVE activiteiten aangeboden voor ouders om de betrokkenheid bij de ontwikkeling van hun kind te vergroten. Vooral op de OAB-scholen in de G4 worden ouderactiviteiten aangeboden.

In tabel 3.20 worden enkel de meest voorkomende ouderactiviteiten weergegeven. De meeste ouderactiviteiten houden direct verband met het VVE-programma op de groep.

Tabel 3.20: Activiteiten voor ouders (meerdere antwoorden mogelijk) (n=15-83)

	Totaal (n=15-83)
Activiteiten voortkomend uit het VVE-programma op de groep (bijv. woordenlijst, werkbladen rondom VVE-thema)	31%
Informatieavond/-bijeenkomst	12%
Activiteiten voortkomend uit andere ouderprogramma's (bijv. Verteltas, Boekenpret, Spel en boekenplan, Logeerbeer, Opstap/Doorstap, Rugzak, Slingertouw)	11%
Inloopochtend(en), inclusief spelinloop	10%
Koffieochtend(en)	6%

Hoe oordelen de OAB-scholen met VVE die specifieke ouderactiviteiten organiseren over de betrokkenheid van de ouders van hun (doelgroep)kleuters?

Tabel 3.21: Mate van ouderbetrokkenheid (n=261)

	G4 (n=76)	G32 (n=56)	> 30.000 inw. (n=88)	< 30.000 inw. (n=41)	Totaal (n=261)
Geen/weinig	9%	11%	15%	7%	11%
Minder dan de helft	49%	40%	37%	20%	39%
De helft	21%	18%	19%	17%	19%
Meer dan de helft	18%	29%	14%	39%	22%
(Bijna) alle ouders	3%	2%	15%	17%	9%

Vooraf OAB-scholen met VVE in de grotere gemeenten geven aan dat veel ouders onvoldoende betrokkenheid tonen bij de ontwikkeling van hun kind. Dat is een zorgwekkend gegeven. Op OAB-scholen met VVE in kleinere gemeenten is de ouderbetrokkenheid beter, aldus de scholen zelf.

3.6 Opbrengsten

Het werken aan hoge opbrengsten bij leerlingen heeft de laatste tijd een hoge vlucht genomen. Met toetsen en observaties kunnen de opbrengsten van het VVE-programma bij de leerlingen worden gemeten. De voorliggende vraag is in welke mate scholen dit doen.

Tabel 3.22: Nagaan opbrengsten van VVE-programma bij kinderen (meerdere antwoorden mogelijk) (n=339)

	G4 (n=83)	G32 (n=71)	> 30.000 inw. (n=121)	< 30.000 inw. (n=64)	Totaal (n=339)
Ja, met methodeonafhankelijke toetsen op <i>cognitief gebied</i> (bijv. Cito-OLVS)	84%	92%	91%	91%	89%
Ja, met methodeonafhankelijke toetsen op <i>sociaal-emotioneel gebied</i> (bijv. VISEON, SCOL)	55%	61%	51%	63%	56%
Ja, met methodeafhankelijke toetsen	34%	35%	27%	36%	32%
Ja, met observatielijsten (bijv. Pravoo)	69%	85%	79%	83%	78%
Nee	6%	4%	7%	2%	5%

Zo goed als elke OAB-school met VVE onderwerpt leerlingen aan toetsen en/of observaties. Vooral methodeonafhankelijke toetsen op cognitief gebied (bijv. Taal voor Kleuters en/of Ordenen) van het Cito-OLVS worden afgenomen. Ook observatielijsten als die van de Pravoo zijn populair.

In vergelijking met vorig jaar nemen meer OAB-scholen met VVE een instrument af voor het monitoren van de sociaal-emotionele ontwikkeling van (doelgroep)kleuters.

Scholen die met een VVE-programma werken is de vraag gesteld of dit in de eigen perceptie effecten heeft bij de leerlingen aan het einde van de VVE-periode.

Tabel 3.23: Effecten van de eigen inspanningen op VVE-gebied aan het einde van groep 2 (n=308)

	G4 (n=74)	G32 (n=64)	> 30.000 inw. (n=112)	< 30.000 inw. (n=58)	Totaal (n=308)
Ja, vooral cognitief	24%	22%	30%	21%	25%
Ja, vooral sociaal-emotioneel	3%	8%	4%	2%	4%
Ja, zowel cognitief als sociaal-emotioneel	65%	67%	62%	63%	64%
Nee	8%	3%	4%	14%	7%

Veruit de meeste OAB-scholen die een VVE-programma hebben, zien hiervan de effecten bij de leerlingen aan het einde van groep 2. De meeste scholen zien zowel effecten op cognitief als sociaal-emotioneel vlak. Op de OAB-scholen met VVE in de kleinere gemeenten worden soms (nog) geen overtuigende effecten van VVE opgemerkt. Dit heeft waarschijnlijk alles te maken met het aanbod en de kwaliteit van VVE dat op OAB-scholen in kleinere gemeenten achterblijft.

3.7 Financiën

Onlangs zijn er zogeheten *Impulsgebieden* gekomen. OAB-scholen in bepaalde gebieden (waar veel werkloosheid en armoede heerst) krijgen een hoger bedrag voor de leerlingen met een gewicht dan OAB-scholen die buiten de Impulsgebieden zijn gevestigd.

Tabel 3.24: Beschikking over extra financiële middelen (n=341)

	G4 (n=84)	G32 (n=71)	> 30.000 inw. (n=122)	< 30.000 inw. (n=64)	Totaal (n=341)
Ja	57%	61%	42%	20%	45%
Nee	13%	21%	44%	67%	36%
Weet ik niet/geen zicht op	30%	18%	14%	13%	19%

Opvallend is dat bij bijna één op de drie OAB-scholen met VVE in de G4 onbekend is of deze extra financiële middelen bestaan.

Uit tabel 3.25 blijkt dat deze extra middelen nagenoeg door alle OAB-scholen met VVE, ongeacht de gemeentecategorie waartoe ze behoren, worden ingezet voor het verder bestrijden van onderwijsachterstanden.

Tabel 3.25: Inzet van extra financiële middelen bij het bestrijden van onderwijsachterstanden (n=155)

	G4 (n=48)	G32 (n=43)	> 30.000 inw. (n=51)	< 30.000 inw. (n=13)	Totaal (n=155)
Ja	96%	95%	90%	92%	94%
Nee	2%	5%	4%	8%	4%
Weet ik niet/geen zicht op	2%	0%	6%	0%	3%

Waarom geven de OAB-scholen met VVE deze extra financiële middelen uit?

OAB-scholen met VVE maken uiteenlopende keuzes. De extra financiële ruimte die deze scholen krijgen vanuit de Impulsgelden gaat vooral naar de inzet van extra formatie. Dit geldt voor de scholen uit de drie grootste gemeentecategorieën. OAB-scholen met VVE uit kleinere gemeenten zetten de extra financiële middelen daarentegen wat vaker in voor de aanschaf van nieuwe methoden of materialen op taal- en/of rekengebied. De verdere scholing/professionalisering van leerkrachten uit de groepen 1 en 2 neemt een middenpositie in.

Tabel 3.26: Besteding aan maatregelen/activiteiten (meerdere antwoorden mogelijk) (n=135)

	G4 (n=43)	G32 (n=48)	> 30.000 inw. (n=34)	< 30.000 inw. (n=10)	Totaal (n=135)
Voor inzet van extra formatie (extra paar handen in de klas, onderwijsassistent e.d.)	74%	81%	74%	40%	74%
Voor aanschaf van nieuwe methoden of materialen op taal- en/of rekengebied	49%	40%	56%	60%	48%
Voor extra investering in klassenverkleining (minder kinderen in de groep)	42%	46%	62%	40%	48%
Voor verdere scholing/professionalisering leerkrachten	42%	33%	41%	30%	38%
Voor extra investering in VVE (uitbreiding aanbod, kwaliteitsverhoging e.d.)	30%	44%	35%	20%	36%
Voor extra investering in schakelklas (ook wel: taal- of plusklas)	5%	21%	27%	20%	17%

Sinds kort wordt de bestemmingsbox ingezet bij lumpsumfinanciering. In de bestemmingsbox zit lumpsumgeld waaraan een specifieke bestemming is gegeven, ook voor onderwijsachterstandenbestrijding/VVE. Zijn de scholen hiervan op de hoogte?

Tabel 3.27: Op de hoogte van bestemmingsbox (n=321)

	G4 (n=76)	G32 (n=66)	> 30.000 inw. (n=117)	< 30.000 inw. (n=62)	Totaal (n=321)
Ja	45%	50%	62%	53%	54%
Nee	55%	50%	38%	47%	46%

De bestemmingsbox is nog niet bij alle basisscholen bekend. Opvallend is dat opnieuw blijkt dat OAB-scholen met VVE in kleinere gemeenten beter op de hoogte zijn van financiële aangelegenheden dan collegascholen in grotere gemeenten.

De bestemmingsbox heeft als doel dat het scholen kan helpen bij het maken van een goede afweging bij de bestemming van het budget voor onderwijsachterstandenbestrijding.

Tabel 3.28: Bestemmingsbox als hulp bij bewuste afweging van bestemming (n=152)

	G4 (n=28)	G32 (n=26)	> 30.000 inw. (n=66)	< 30.000 inw. (n=32)	Totaal (n=152)
Ja	50%	73%	53%	59%	57%
Nee	50%	27%	47%	41%	43%

Iets meer dan de helft van de OAB-scholen met VVE ziet in de bestemmingsbox een behulpzaam instrument bij een verantwoorde besteding van de financiële middelen voor het tegengaan van achterstanden bij jonge kinderen. Voornamelijk de basisscholen in de G32 zien in de bestemmingsbox een handig financieel instrument.

4 Conclusies

4.1 Doelstellingen van OAB-beleid 2006 – 2011, 100% bereik, niet geheel behaald

Voorschoolse educatie

De doelstelling *voorschoolse* educatie is in de loop van de beleidsperiode een aantal keren bijgesteld. Was de doelstelling aanvankelijk het bereiken van 70 procent van de doelgroep, later werd deze bijgesteld en zou in 2011 de gehele voorschoolse doelgroep VVE moeten krijgen; een 100 procent bereik dus. Met de Wet OKE bleef de 100 procent doelstelling in stand, maar werd de benadering van bereik gewijzigd. Een gemeente moet net zoveel VVE-plaatsen realiseren als er gewichtenpeuters in de gemeente zijn. Een 100 procent aanbod dus. Het aanbod werd maatgevend voor het behalen van de doelstelling en niet meer de vraag naar VVE-plaatsen. Dit aanbod, - het aantal gerealiseerde plaatsen met vier dagdelen VVE-, is in 2011 landelijk uitgekomen op 80 procent van het aantal gewichtenpeuters.

Vroegschoolse educatie

De *vroegschoolse* educatie is iets verder afgebleven van de geformuleerde doelstelling. In 2011 is in plaats van de beoogde 100 procent van de doelgroep op OAB-scholen, 73 procent van de doelgroopleerlingen op OAB-scholen bereikt met VVE. Sinds de gegevens rechtstreeks bij de scholen zijn opgevraagd is in het gerapporteerde bereik weinig verandering opgetreden. Het bereik op OAB-scholen in 2009 was 71 procent. In 2010 was het gemeten bereik 75 procent en in 2011 dus 73 procent. In een paar categorieën van steden is over de afgelopen drie jaar een minieme dalende tendens zichtbaar. Echter, de gemeten verschillen zijn klein en kunnen zijn veroorzaakt door verschillen in deelnemers aan de metingen.

Ook is een verdere nuancering op zijn plaats. Bij voorschoolse educatie is sprake van een aanbod-'bereik'doelstelling, terwijl bij de vroegschoolse educatie een strengere, feitelijke bereikdoelstelling geldt, terwijl ook de doelgroep voor de voorschoolse educatie strikter is gedefinieerd.

4.2 Het bereik voorschoolse educatie steeg in de afgelopen vijf jaar; het bereik vroegschoolse educatie steeg aanvankelijk en bleef in de laatste drie jaren nagenoeg onveranderd

In de meerjarige ontwikkeling valt vooral het verschil tussen voorschoolse en vroegschoolse educatie op. Bij voorschoolse educatie is er een permanente stijging. Het bereik werd door de jaren heen op verschillende manieren gemeten, onder invloed van wijzigingen in het beleid. Het begrip bereik is in dit verband geen eenduidig gedefinieerd statistisch begrip, maar hoe het ook wordt gemeten, steeds is er de stijgende tendens. In 2007 was het bereik op basis van een beredeneerde schatting ongeveer 50 procent. In 2011 is het bereik op drie manieren onderzocht en bij twee van de drie komt het uit op 80 procent of meer²⁰.

Bij de vroegschoolse educatie is vanaf 2009 op dezelfde manier gemeten. Er is sprake van een gelijkblijvende ontwikkeling in deze drie jaar. De minimale daling van 75 procent in 2010 naar 73 procent in 2011 kan feitelijk zijn, maar kan ook veroorzaakt worden door verschillen in deelnemende scholen aan de verschillende metingen.

²⁰ De derde benadering bevatte te weinig gegevens om een berekening te maken (zie pag. 19 e.v)

Een factor die van invloed kan zijn, is de mate van sturing die verschilt voor voorschoolse en vroegschoolse educatie. De Wet OKE stelt een aantal zeer dwingende eisen aan gemeenten en instellingen. Bij de voorschoolse educatie is bovendien in de laatste paar jaar een grotere en gerichtere inzet van middelen geweest. Voor scholen is die sturing er in veel mindere mate. Zij zijn autonoom en hebben dus meer ruimte om bij het bestrijden van achterstanden eigen keuzes te maken. De sturing op het inzetten van vroegschoolse educatie is beperkt gebleven tot het afsluiten van convenanten en het inzetten van stimulerende in plaats van dwingende maatregelen.

Voorschoolse educatie

Het bereik voorschoolse educatie is 80 à 85 procent en is in de afgelopen jaren alleen maar gestegen. Het is lastig het bereik van VVE in de voorschoolse instellingen exact te bepalen, vanwege de verschillen in doelgroepdefinitie tussen gemeenten en het gegeven dat veel gemeenten de totale omvang van hun doelgroep niet kennen.

In de jaren 2007-2009 werd het aantal bereikte gewichtenpeuters gebruikt als maat voor het bereik, maar deze benadering werd in de loop van de tijd steeds minder betrouwbaar²¹. Daarom zijn in de afgelopen twee jaar in de Landelijke VVE-Monitor drie verschillende maten gebruikt om de omvang van het bereik zo goed mogelijk te benaderen. De belangrijkste daarvan is de wettelijke eis voor het aanbod van plaatsen. Daarnaast is het bereik berekend volgens de eigen definitie van de doelgroep (gebaseerd op de kleine groep gemeenten die de omvang van hun doelgroep wel weten) en het bereik volgens de gewichtencriteria.

De benadering van bereik door middel van het aanbod van plaatsen geeft geen antwoord op de vraag wie van deze plaatsen gebruik maken. Met andere woorden, krijgen de kinderen die het nodig hebben ook daadwerkelijk VVE? Niet alleen de aanbod-benadering speelt hier een rol, maar ook de eerder genoemde omstandigheid dat veel gemeenten de omvang van hun zelfgedefinieerde doelgroep niet kennen. Zo is het bijvoorbeeld moeilijk te achterhalen hoe groot de deelname is van specifieke groeperingen, zoals de kinderen van ouders van Antilliaanse, Turkse, Marokkaanse en Somalische ouders en wat gedaan kan worden om voor hoger bereik te zorgen onder deze specifieke doelgroepen.

Duidelijk is dat in de voorschoolse educatie in de afgelopen vijf jaar een voortdurende verbetering zichtbaar werd, niet alleen in het bereik maar ook bij andere aspecten van voorschoolse educatie. Zo is in de afgelopen vijf jaar het aantal peuterspeelzalen en kinderdagverblijven dat VVE aanbiedt spectaculair gestegen. Verder is het aantal bezette plaatsen met vier dagdelen gestegen (van 48% in 2008 naar 69% in 2011), evenals het percentage gemeenten waar de dubbele bezetting is gerealiseerd (van 31% in 2007 naar 80% in 2011). Dat doelgroepkinderen slechts twee dagdelen per week VVE volgen komt steeds minder voor.

Vroegschoolse educatie

Wanneer gekeken wordt naar de doelgroepkinderen op scholen die gewichtenmiddelen ontvangen, wordt 73 procent van de doelgroep bereikt met VVE. Dat was 75 procent in 2010. Van alle vroegschoolse doelgroepkinderen wordt 55 procent bereikt met een VVE-programma; dat is een lichte daling, in 2010 was het bereik 58 procent. Zoals gezegd, het zijn minimale verschillen.

Wanneer de kwaliteitscriteria voor VVE (minimaal vier dagdelen en geschoolde leerkrachten) worden meegenomen daalt dit percentage (gecorrigeerd bereik) van 73 procent naar 48

²¹ De gewichtenregeling veranderde inhoudelijk en steeds minder gemeenten gebruiken het schoolgewicht als (enig) criterium voor het bepalen van de doelgroep.

procent, vooral omdat vaak niet voldaan wordt aan het scholingscriterium. In 2010 was het gecorrigeerd bereik 53 procent.

4.3 Het VVE-beleid is succesvoller in grote dan in kleine gemeenten

Bij alle onderdelen van VVE is uit het onderzoek gebleken dat grote steden veel beter presteren dan de kleine. Dat geldt zowel voor voorschoolse als voor vroegschoolse educatie en gaat op voor het bereik en het aanbod, voor kwaliteitsaspecten zoals het aantal dagdelen en VVE in de kinderopvang en voor de robuustheid van het VVE-beleid.

In de analyses rondom het bereik is een aantal sterke tendensen zichtbaar²².

- Scholen in grote steden bieden vaker een VVE-programma aan (87%) dan scholen in kleine gemeenten (43%).
- Scholen met veel doelgroepleerlingen, meer dan de helft van de leerlingpopulatie, die in grote steden meer voorkomen dan in kleine, hebben vaker een VVE-programma (89%), dan scholen die minder dan een kwart doelgroepleerlingen hebben (43%). Die laatste scholen zijn in kleine gemeenten in de meerderheid.
- Grote scholen gebruiken vaker een VVE-programma dan kleine, (62% tegen 50%) ook al hebben ze verhoudingsgewijs evenveel doelgroepleerlingen.

Kenmerken van kleine gemeenten

Het VVE-aanbod en het bereik in kleinere gemeenten is lager dan in de grote gemeenten, omdat er een aantal kenmerkende belemmerende factoren zijn, die het landelijk VVE-beleid niet geheel heeft kunnen wegnemen of compenseren.

Het patroon is hetzelfde bij zowel voorschoolse als vroegschoolse educatie.

- *Spreiding van doelgroepkinderen.* De doelgroep woont verspreid over de kernen en dorpen waarbij de woongebieden vaak ver uit elkaar liggen. In elke kern komen wel een paar doelgroepkinderen naar de peuterspeelzaal. Voor scholen geldt hetzelfde: veel kleine scholen met altijd wel een aantal doelgroepleerlingen, de meesten met een gewicht van 0.3, waardoor de school moeite heeft om de financieringsdrempel van 6 procent te halen. Een school van 120 leerlingen heeft daarvoor 30 leerlingen nodig met een gewicht van 0.3. Veel scholen op het platteland halen de drempel niet terwijl zij toch de al eerder genoemde 24 procent doelgroepleerlingen onderwijs geven. Dit alles maakt het lastig om voor alle doelgroepkinderen die het nodig hebben een volwaardig VVE-aanbod aan te bieden. De kosten hiervan zijn hoog. Als het lukt om een volwaardig VVE-aanbod te verzorgen, is door de spreiding van de doelgroep het bereik per peuterspeelzaal en per school op het platteland een stuk lager dan op instellingen van dezelfde omvang in grote steden²³. Als een volwaardig aanbod niet haalbaar blijkt, kiezen veel plattelandsgemeenten ervoor om in zoveel mogelijk peuterspeelzalen en kinderdagverblijven 'iets aan VVE' te doen, ook al worden daarmee concessies gedaan aan de uitvoeringskwaliteit. Kleine scholen met weinig doelgroepleerlingen krijgen vaak te weinig gewichtenmiddelen om een klassikaal VVE-aanbod te realiseren. Deze scholen zetten de middelen voor het bestrijden van achterstanden dan in voor andere instrumenten, zoals tutoring, remedial teaching, schakelklassen, of enkele uren onderwijsassistent.
- *Veel kinderen die buiten de landelijke gewichtenregeling vallen.* Formeel vallen veel kinderen op het platteland buiten de landelijke gewichtenregeling, mede omdat de criteria van de gewichtenregeling zijn verscherpt. Maar in de ogen van betrokkenen

²² Zie pag. 42, tabel 3.5

²³ Zie Hoofdstuk 3, tabel 3.3 en 3.6a

groeien ze wel op in 'taalarme' gezinssituaties, waardoor veel kinderen op jonge leeftijd met Nederlandse taalachterstanden kampen (o.a. tekort aan woordenschat, gebrek aan taalbegrip). Daardoor is deelname aan VVE gerechtvaardigd. Veel gemeenten maken gebruik van de ruimte die zij hebben om de voorschoolse doelgroep zelf te definiëren. Zij wijzen op basis van een brede doelgroepdefinitie meer doelgroepkinderen aan dan louter de gewichtenpeuters in de gemeente (zie Hoofdstuk 2). Om deze grote groep kinderen allemaal een kwaliteitsrijke VVE-plek te geven, wordt organisatietalent en een forse investering uit de gemeentelijke budgetten gevraagd. Op de scholen is er dan meestal geen VVE programma, maar wordt de school geacht met weinig of zonder extra middelen oplossingen te zoeken om de achterstanden te bestrijden.

- *Kleine budgetten voor VVE.* In vergelijking met de grote (stads)gemeenten hebben plattelandsgemeenten weinig geld voor VVE. Voor de scholen in deze gemeenten geldt hetzelfde. Een grote gemeente of school heeft twee tot vier keer zoveel geld per VVE-kind te spenderen^[24]. Dat heeft alles te maken met de omvang van de achterstandsgroep; in grote steden zijn er naar verhouding meer doelgroepkinderen met laagopgeleide ouders. Gegeven de spreiding van de doelgroep in plattelandsgemeenten is een beperkt budget een extra handicap bij het realiseren van een goed VVE-aanbod.

In de grote gemeenten loopt het percentage bereikte doelgroepleerlingen gelijk op met het percentage scholen dat VVE aanbiedt. In de middelgrote gemeenten, groter dan 30.000 inwoners en niet behorend tot de G33, is er een verschil van bijna 10 procentpunt tussen het bereikpercentage en het percentage VVE-scholen. Er zijn daar dus meer scholen nodig die VVE aanbieden om een bepaald percentage doelgroepleerlingen te bereiken. Per school zitten er in deze gemeenten minder doelgroepkinderen dan in de G4 het geval is.

Dit verschil loopt in de groep kleine gemeenten (minder dan 30.000 inwoners) op tot 18 procentpunt. In deze gemeenten gebruikt 43 procent van de scholen een VVE-programma, waarmee in totaal slechts een kwart van de doelgroepleerlingen in die gemeenten wordt bereikt. Met andere woorden, per school worden in de kleinere gemeenten minder leerlingen bereikt dan in de grotere. Dat komt door spreiding van doelgroepleerlingen op het platteland.

In kleine gemeenten bestaat een opvallend verschil tussen voor- en voerschoolse educatie

In de afgelopen twee jaar is er in kleine gemeenten bij de voerschoolse educatie een enorme inhaalslag gemaakt en hebben zij een groot deel van hun achterstand op de grotere gemeenten ingelopen. Het aanbod is sterk gestegen en het aantal plaatsen van vier dagdelen eveneens. De extra middelen die naar de kleine gemeenten vloeiden, zijn blijkbaar goed gebruikt.

De voerschoolse educatie daarentegen, liet juist bij kleine gemeenten een daling van het bereik zien. Bij de op scholen gemeten kwaliteitsaspecten als scholing en inzet van extra personeel werd in de kleine gemeenten nagenoeg geen vooruitgang geboekt.

De resultaten die gepresenteerd worden in deze Landelijke Monitor VVE 2011 over verschillen tussen grote (G37) en kleine (de overige) gemeenten, zijn eenduidig en consistent. Waar de doelgroep geconcentreerd is en omvangrijk, zoals in de grote steden, is het goed mogelijk de OAB middelen efficiënt in te zetten. In kleinere gemeenten is dat door

^[24] Vegt, A.L., Rutten, S. en Schonewille, B. (2007). *Vier dagdelen VVE: kosten, organisatorische gevolgen en te verwachten effecten*. Utrecht: Sardes.

de spreiding van doelgroepkinderen over een relatief grote oppervlakte en meerdere kleine kernen, veel lastiger te realiseren.

4.4 De effecten van de Wet OKE zijn zichtbaar

Sinds de Wet OKE van kracht werd (oktober 2010) hebben gemeenten hard gewerkt om aan de wettelijke eisen te voldoen. Voor het reguliere peuterspeelzaalwerk voldoet ruim drie kwart van de gemeenten aan alle eisen. Minstens twee derde van alle gemeenten voldoet aan alle eisen die gesteld worden aan de uitvoering van VVE in peuterspeelzalen en kinderdagverblijven.

Als het gaat over afspraken die men in het kader van de OKE-wet moet maken, valt op dat veel gemeenten nog geen goede afspraken hebben kunnen maken over de doorgaande lijn bij VVE.

Verder blijkt het moeite te kosten om met basisscholen afspraken te maken. Het is eerder uitzondering dan regel dat men al afspraken heeft kunnen maken over de resultaten van vroegschoolse educatie.

In veel gemeenten is het VVE-beleid heroverwogen, o.a. met betrekking tot doelgroepdefinitie, monitoring van gegevens en samenstelling van groepen. Met uitzondering van de G4 zijn in bijna de helft van de gemeenten beleidswijzigingen doorgevoerd onder invloed van de Wet OKE.

Nawoord

Dit rapport is de laatste meting van de Landelijke VVE-monitor en daarmee ook het laatste periodieke overzicht van hoe het met VVE in beleid en praktijk gaat. Sinds 2007 heeft Sardes in opdracht van OCW de Landelijke Monitor VVE uitgevoerd. In deze monitor zijn jaarlijks van alle Nederlandse gemeenten en van een representatieve steekproef van 600 van de ruwweg 2800 basisscholen met gewichtenmiddelen, gegevens verzameld over bereik, kwaliteit en opbrengsten van de uitvoering van Voor- en Vroegschoolse Educatie. Deze cyclus wordt nu beëindigd.

Het VVE-beleid is in een kleine 20 jaar tijd onderdeel geworden van een omvangrijk beleidsterrein om risico's op taal- en onderwijsachterstanden bij jonge kinderen op effectieve wijze te bestrijden. Via de cohortonderzoeken PRE-COOL en COOL⁵⁻¹⁸ wordt systematisch gevolgd welke opbrengsten bij kinderen worden gegenereerd met het VVE-beleid. Het VVE-beleid zelf, de veranderingen daarbinnen, de vorderingen en het tempo waarin de vorderingen plaatsvinden, zijn eveneens relevant genoeg om te blijven volgen. Dit geldt te meer daar de gestelde doelstellingen (100 procent bereik, vier dagdelen per week VVE) nog niet zijn bereikt.

Het VVE-beleid is in beweging en zal een plaats krijgen binnen het kader van talentontwikkeling. Daarbij gaat het om verbinding met experimenten met startgroepen (0-groepen), opbrengstgericht werken met peuters, de doelen die SLO heeft geformuleerd voor het begin van de basisschool, het doortrekken van doorgaande lijnen naar hogere groepen van de basisschool, onderwijstijdverlenging, schakelklassen en zomerscholen, kortom taalbeleid in de volle breedte binnen de basisschool en voorschoolse instellingen. Ook de kwaliteit van medewerkers in de kinderopvang, leidsters in het peuterspeelzaalwerk en leerkrachten in de scholen (met bijvoorbeeld meer oog voor het ontwikkelingsgericht werken, verhoging van de pedagogische kwaliteit van de kinderopvang) zullen in de komende tijd voortdurend in het brandpunt van de aandacht staan. Interessant is hoe de ontwikkelingen zullen zijn en hoe daarop beleidsmatig door gemeenten en scholen wordt ingespeeld. In dat opzicht staat ook na deze laatste meting van de Landelijke Monitor VVE nog wel een (onderzoeks-)vraag open.

Sardes, Utrecht,
september 2011

Bijlage 1

Gemeentelijke VVE-monitor

Voorheen werd gevraagd welke gegevens in de gemeenten werden verzameld. In het kader van de Wet OKE is dat nu deels voorgeschreven. In deze meting is daarom gevraagd naar het algemene beleid als het gaat om monitoring van VVE-beleid.

Tabel B1.1: Monitoren gemeenten zelf het VVE-beleid? (percentages gemeenten)

	G4 (n=4)	G32 (n=29)	> 30.000 inw. (n=59)	< 30.000 inw. (n=88)	Totaal (n=180)
Ja, wij registreren zoveel mogelijk gegevens	75%	38%	25%	15%	21%
Wij registreren de gegevens zoals die in de VVE-monitor worden gevraagd	0%	14%	9%	11%	11%
Wij verzamelen alleen door voorschouwen instellingen zelf geregistreerde gegevens	0%	10%	22%	24%	22%
Nee, er is geen sprake van monitoring	0%	3%	7%	22%	15%
Anders	25%	35%	37%	28%	32%

Drie van de G4-gemeenten registreren zoveel mogelijk, landelijk doet maar een vijfde van de gemeenten dat. Een gering deel van de kleinere gemeenten geeft aan geen monitoring van VVE-beleid te doen. Bij de categorie anders worden een aantal antwoorden vaak gegeven: men ontwikkelt de monitor, stelt deze bij en men besteedt het uit.

Bijlage 2: Representativiteit responsgroep basisscholen

Tabel B2.1: Representativiteit responsgroep basisscholen met financiële middelen OAB, absoluut en percentage*

Kenmerk	Populatie (n=2.573)	Respons (n=600)
<i>Schoolgrootte</i>		
Kleine scholen (< 150 leerlingen)	809 (31%)	186 (31%)
Middelgrote scholen (150–250 leerlingen)	968 (38%)	234 (39%)
Grote scholen (> 250 leerlingen)	796 (31%)	180 (30%)
Totaal	2.573 (100%)	600 (100%)
<i>Percentage vroegschoolse doelgroep</i>		
< 25% 4- en 5-jarige gewichtenleerlingen	1.508 (59%)	332 (55%)
25–50% 4- en 5-jarige gewichtenleerlingen	764 (30%)	191 (32%)
> 50% 4- en 5-jarige gewichtenleerlingen	297 (12%)	77 (13%)
Onbekend	4 (0%)	
Totaal	2.573 (100%)	600 (100%)

* Er is gebruikgemaakt van de telgegevens van 1 oktober 2009, omdat de steekproef uit deze populatie basisscholen is getrokken. De overige analyses baseren zich op de telgegevens van 1 oktober 2010, want de gegevens die zijn verzameld met de Landelijke Monitor VVE *vroegschoolse educatie* hebben betrekking op schooljaar 2010-2011.

De populatie basisscholen is qua schoolgrootte nagenoeg identiek aan de responscholen. De populatie OAB-scholen en responsgroep OAB-scholen vertoont kleine verschillen in het percentage vroegschoolse doelgroep. De responsgroep telt naar verhouding wat meer OAB-scholen met een laag percentage vroegschoolse doelgroepleerlingen (55%) dan de populatie (59%). Daar staat tegenover dat de responsgroep naar verhouding wat meer scholen met wat grotere percentages vroegschoolse doelgroepkinderen heeft. Dit middelt elkaar uit in de analyses.

Hoewel er een samenhang bestaat tussen het percentage vroegschoolse doelgroepkinderen en het VVE-aanbod van de school (hoe meer doelgroepleerlingen, des te vaker er met een VVE-programma wordt gewerkt) worden de gevonden verschillen echter te klein bevonden om correcties door te voeren in de analyses.

Bijlage 3: Verschillen naar percentage vroegschoolse doelgroepkinderen

Inleiding

Deze bijlage geeft specifieke informatie over de relatie tussen (1) *aanbod*, (2) *bereik*, (3) *kwaliteit*, (4) *opbrengsten* en 5) *financiën* van de vroegschoolse educatie en de omvang van de groep doelgroepkleuters op basisscholen die extra financiële middelen krijgen in het kader van het onderwijsachterstanden-beleid (OAB).

Deze informatie wordt gepresenteerd voor drie verschillende categorieën basisscholen, te weten:

- I. scholen met minder dan 25% 4- en 5-jarige gewichtenleerlingen,
- II. scholen tussen 25 en 50% 4-en 5-jarige gewichtenleerlingen en
- III. scholen met meer dan 50% 4-en 5-jarige gewichtenleerlingen.

1. Aanbod

Werken met een VVE-programma

Nederland telt zeven VVE-programma's die aandacht hebben voor de brede ontwikkeling van jonge kinderen.

Tabel B3.1: Werken met een VVE-programma * (n=600)

	< 25% (n=350)	25 – 50% (n=175)	> 50% (n=75)	Totaal (n=600)
Ja	43%	71%	89%	57%
Nee, wel een programma, maar geen VVE-programma	18%	13%	7%	15%
Nee	39%	16%	4%	28%

* Er zijn scholen die zeggen met een VVE-programma te werken, maar noemen vervolgens een programma dat niet als zodanig te boek staat (o.a. Schatkist, Leessleutel, Fonemisch bewustzijn, Kinderklanken, Boekenpret, Estafette, Lettermuur, Cijfermuur, Kijk, Met woorden in de weer, Taal totaal). Deze scholen die enkel en alleen met een dergelijk programma werken zijn opgenomen in de categorie 'Nee, wel een programma, maar geen VVE-programma'.

VVE-programma's

Welke VVE-programma's komen voor onder de OAB-scholen die aan VVE doen?

Tabel B3.2: VVE-programma's die worden gebruikt (meerdere antwoorden mogelijk) (n=341)

	< 25% (n=150)	25 – 50% (n=124)	> 50% (n=67)	Totaal (n=341)
Piramide	39%	44%	55%	44%
Ko-totaal (Ik & Ko)	32%	29%	25%	30%
Startblokken/Basisontwikkeling	17%	11%	9%	13%
Doe meer met Bas	13%	8%	5%	10%
Kaleidoscoop	4%	11%	15%	9%
Speelplezier	0%	0%	0%	0%
Sporen	0%	0%	0%	0%

Piramide wordt veruit het meest gebruikt onder de scholen, vooral op OAB-scholen die betrekkelijk veel doelgroepkleders tellen. Ko-totaal (Ik & Ko) en Startblokken/Basisontwikkelingen volgen op gepaste afstand. Doe meer met Bas wordt het meest gebruikt door scholen met betrekkelijk weinig doelgroepkleders.

Intensiteit VVE-aanbod

Afgesproken is dat doelgroepkleders in 2011 een VVE-aanbod van vier dagdelen per week zullen moeten krijgen.

Tabel B3.3: Intensiteit VVE (n=340)

	< 25% (n=149)	25 – 50% (n=124)	> 50% (n=67)	Totaal (n=340)
Gehele week	75%	92%	91%	84%
Beperkt aantal dagdelen per week, <i>alle</i> kinderen	13%	6%	9%	10%
Beperkt aantal dagdelen per week, enkel <i>doelgroep</i>	12%	2%	0%	6%

Een overgrote meerderheid van OAB-scholen met VVE biedt gedurende de gehele week (8 tot 10 dagdelen) het VVE-programma aan. Dit geldt voor scholen met betrekkelijk veel doelgroepkleders in sterkere mate dan voor scholen met relatief weinig doelgroepkleders.

2. Bereik

Vroegschoolse doelgroepbereik

Het bereiken van grote aantallen doelgroepleerlingen met hoogwaardige VVE is één van de centrale doelstellingen van het landelijke VVE-beleid. Het voornemen is om in 2011 100 procent van de doelgroep te bereiken.

Eerst wordt uitgegaan van de doelpopulatie OAB-scholen.

Tabel B3.4a: Bereik vroegschoolse doelgroepleerlingen met VVE, alleen OAB-scholen (n=2.520) (ongecorrigeerd)

Percentage Doelgroepleerlingen Op OAB-scholen	Omvang vroegschoolse doelgroep* (n=2.520)	Schatting % vroegschoolse doelgroep bereikt (n=600)	Schatting aantal vroegschoolse leerlingen bereikt
< 25%	11.359	49%	5.710
25 - 50%	11.311	77%	9.042
> 50%	7.487	92%	7.118
Totaal	30.157	73%	21.870

* Berekend op basis aantal gewichtenleerlingen basisonderwijs oktobertelling 2010 (bron: DUO, OCW)

Wanneer wordt uitgegaan van alle basisscholen in Nederland, ontstaan de volgende bereikpercentages.

Tabel B3.4b: Bereik vroegschoolse doelgroepleerlingen met VVE, alle basisscholen (n=6.896) (ongecorrigeerd)

Percentage Doelgroepleerlingen Op OAB-scholen	Omvang vroegschoolse doelgroep* (n=6.896)	Schatting % vroegschoolse doelgroep bereikt (n=600)	Schatting aantal vroegschoolse leerlingen bereikt
< 25%	20.714	27%	5.710
25 - 50%	11.479	76%	9.042
> 50%	7.490	82%	7.118
Totaal	39.683	55%	21.870

* Berekend op basis aantal gewichtenleerlingen basisonderwijs oktobertelling 2010 (bron: DUO, OCW)

Onder OAB-scholen met de hoogste percentages vroegschoolse doelgroepkinderen is het bereikpercentage het hoogst. Dat komt natuurlijk omdat deze scholen vaker met een VVE-programma werken.

3. Kwaliteit

Overdracht

De overdracht van informatie die vanuit voorschoolse voorzieningen (kinderdagverblijven en peuterspeelzalen) is van belang voor de school. Scholen kunnen zo in hun aanbod beter aansluiten bij de voorgeschiedenis van jonge kinderen.

Tabel B3.5: Overdracht van informatie over kinderen tussen school en een of meerdere kinderdagverblijven en/of peuterspeelzalen (n=341)

	< 25% (n=150)	25 – 50% (n=124)	> 50% (n=67)	Totaal (n=341)
Ja, tussen school, psz en kdv	51%	32%	44%	43%
Ja, enkel tussen school en psz	44%	65%	52%	53%
Ja, enkel tussen school en kdv	1%	1%	2%	1%
Nee	4%	2%	2%	3%

Op een enkele uitzondering na vindt er tussen alle voorschoolse voorzieningen en OAB-scholen met VVE overdracht plaats van informatie over kinderen. Vooral peuterspeelzalen leveren informatie over het functioneren van kinderen aan de basisschool. Tussen scholen met variabele percentages doelgroepkleuters doen zich op dit punt geen grote verschillen voor.

Er is ook gevraagd naar de overdrachtsvorm: is deze warm (mondeling), koud (schriftelijk) of wordt een gemengde vorm van warm én koud toegepast?

Tabel B3.6: Vorm van overdracht (n=330)

	< 25% (n=144)	25 – 50% (n=121)	> 50% (n=65)	Totaal (n=330)
Warm	22%	31%	32%	27%
Koud	15%	7%	3%	10%
Warm én koud	63%	62%	65%	63%

Meestal is er sprake van een combinatie van een warme en koude overdracht. Op OAB-scholen met VVE die naar verhouding meer doelgroepkinderen hebben is de overdracht vaker aan de warme kant.

Doorgaande lijn

In hoeverre is er sprake van een doorgaande lijn tussen samenwerkende voorschoolse voorzieningen en OAB-scholen met VVE?

Tabel B3.7: VVE-koppels (doorgaande lijn in VVE-programma) (n=341)

	< 25% (n=150)	25 – 50% (n=124)	> 50% (n=67)	Totaal (n=341)
Ja, zowel met psz als kdv	21%	19%	18%	20%
Ja, enkel met psz	49%	69%	71%	60%
Ja, enkel met kdv	1%	1%	2%	1%
Nee	29%	11%	9%	19%

Een overgrote meerderheid van de OAB-scholen met VVE vormt een koppel met een of meerdere voorschoolse voorzieningen. Er is vooral een doorgaande lijn met samenwerkende peuterspeelzalen. Op scholen met betrekkelijk veel doelgroepkleuters is vaker sprake van een doorgaande lijn.

Scholing

Hoog geprofessionaliseerde groepsleerkrachten zijn van grote waarde voor het verzorgen van kwalitatief goede vroegschoolse educatie. Scholing in het VVE-programma draagt hieraan bij.

Tabel B3.8: Scholingsgraad leerkrachten van groepen 1 en 2 (in het bezit van een certificaat) (n=339)

	< 25% (n=149)	25 – 50% (n=123)	> 50% (n=67)	Totaal (n=339)
Geen	16%	7%	8%	11%
Enkele	8%	2%	1%	5%
Minder dan de helft	4%	2%	1%	3%
De helft	7%	7%	9%	7%
Meer dan de helft	7%	7%	5%	7%
Bijna allemaal	12%	20%	24%	17%
Allemaal	46%	55%	52%	50%

Op betrekkelijk veel OAB-scholen met VVE zijn niet alle leerkrachten van de groepen 1 en 2 geschoold in het VVE-programma dat ze aanbieden. Op scholen met relatief weinig doelgroepkleuters ligt het scholingsniveau lager dan op scholen met relatief veel doelgroepkleuters.

Extra personele inzet

Door het inzetten van extra personeel op de groep ('twee paar handen in de klas') zijn er betere uitvoeringcondities om hoge opbrengsten bij (doelgroep)kleuters te bereiken.

Tabel B3.9: Inzet extra personeel (meerdere antwoorden mogelijk) (n=337)

	< 25% (n=147)	25 – 50% (n=123)	> 50% (n=67)	Totaal (n=337)
Ja, in de vorm van onderwijsassistent(en)/ klassenassistent(en)/tutor(en)	44%	71%	73%	59%
Ja, in de vorm van remedial teacher(s)/interne begeleider(s)	12%	26%	24%	19%
Ja, in de vorm van extra leerkracht(en)	13%	27%	45%	24%
Nee	43%	17%	10%	27%

Ongeveer driekwart van de OAB-scholen met VVE zet extra personeel in, meestal in de vorm van onderwijsassistent(en)/klassenassistent(en)/tutor(en). Scholen met betrekkelijk veel doelgroepkleuters zetten vaker extra personeel in dan scholen met betrekkelijk weinig doelgroepkleuters.

Ouderbetrokkenheid

Het betrekken van ouders bij de ontwikkeling van hun kind via het aanbieden van activiteiten heeft een positief effect op het functioneren van kinderen.

Tabel B3.10: Activiteiten vanuit het VVE-programma voor ouders (n=339)

	< 25% (n=148)	25 – 50% (n=124)	> 50% (n=67)	Totaal (n=339)
Ja	67%	89%	85%	79%
Nee, nog niet/wordt aan gewerkt	8%	2%	5%	5%
Nee	25%	9%	10%	16%

Een ruime meerderheid van de OAB-scholen met VVE biedt activiteiten voor ouders aan vanuit het VVE-programma. Scholen met hoge percentages doelgroepkleuters doen dit vaker dan scholen met lage percentages.

Tabel B3.11: Mate van ouderbetrokkenheid (n=261)

	< 25% (n=95)	25 – 50% (n=110)	> 50% (n=56)	Totaal (n=261)
Geen/weinig	18%	7%	7%	11%
Minder dan de helft	34%	45%	36%	39%
De helft	16%	21%	21%	19%
Meer dan de helft	20%	21%	29%	22%
(Bijna) Alle ouders	12%	6%	7%	9%

De betrokkenheid van ouders bij de ontwikkeling van hun kind is op vrijwel alle schooltypen hetzelfde. Op alle OAB-scholen met VVE bestaat ruimte om meer ouders te betrekken bij de ontwikkeling van hun kind.

4. Opbrengsten

Investeren in VVE loont, zo blijkt vaak uit (inter)nationaal onderzoek.

Tabel B3.12: Effecten van de eigen inspanningen op VVE-gebied aan het einde van groep 2 (n=308)

	< 25% (n=131)	25 – 50% (n=116)	> 50% (n=61)	Totaal (n=308)
Ja, vooral cognitief	32%	18%	25%	25%
Ja, vooral sociaal-emotioneel	4%	4%	3%	4%
Ja, zowel cognitief als sociaal-emotioneel	59%	69%	67%	64%
Nee	5%	9%	5%	7%

Vrijwel alle OAB-scholen met VVE zien bij kinderen effecten. De meeste scholen zien effecten op zowel cognitief als sociaal-emotioneel gebied.

5. Financiën

Een deel van de OAB-scholen met VVE krijgt via de Impulsgebieden extra financiële middelen voor onderwijs-achterstandenbestrijding. Waaraan besteden ze dit extra geld?

Tabel B3.13: Besteding aan maatregelen/activiteiten (meerdere antwoorden mogelijk) (n=135)

	< 25% (n=41)	25 - 50% (n=54)	> 50% (n=40)	Totaal (n=135)
Voor inzet van extra formatie (extra paar handen in de klas, onderwijsassistent e.d.)	71%	76%	75%	74%
Voor aanschaf van nieuwe methoden of materialen op taal- en/of rekengebied	42%	57%	43%	48%
Voor extra investering in klassenverkleining (minder kinderen in de groep)	34%	56%	53%	48%
Voor verdere scholing/professionalisering leerkrachten	29%	39%	45%	38%
Voor extra investering in VVE (uitbreiding aanbod, kwaliteitsverhoging e.d.)	17%	39%	38%	36%
Voor extra investering in schakelklas (ook wel: taal- of plusklas)	33%	17%	23%	17%

Veruit de meeste OAB-scholen met VVE besteden de extra middelen aan extra formatie op de groep. Scholen met verschillende percentages vroegschoolse doelgroepkinderen maken op onderdelen wat andere keuzes bij de besteding van extra financiële middelen. Opvallend is bijvoorbeeld de keuze voor de extra investering in de schakelklas van scholen met minder dan 25 procent doelgroepkinderen. Extra investeringen in VVE worden daarentegen wat vaker gekozen door scholen met hogere percentages doelgroepkinderen.

Bijlage 4: VVE-gebruik in relatie tot % doelgroepkleuters en gemeentegrootte

Tabel B4.1: Gebruik van VVE, % doelgroepkleuters en gemeentecategorie (n=341)

	< 25% (n=150)	25 – 50% (n=124)	> 50% (n=67)	Totaal (n=341)
G4	65%	93%	94%	87%
G32	40%	61%	87%	57%
> 30.000 inwoners	47%	70%	78%	54%
< 30.000 inwoners	36%	59%	100%	42%
Totaal	43%	71%	89%	100%

De tabel maakt duidelijk dat de OAB-scholen met de kleinste percentages vroegschoolse doelgroepkinderen het minst vaak aan VVE doen. Dit betreft vooral de OAB-scholen in de kleinste gemeentecategorieën. OAB-scholen met een hoog percentage vroegschoolse doelgroepkinderen bieden vaak VVE aan, ook al staan ze in kleine (plattelands) gemeenten.

Colofon

Titel: Landelijke Monitor Voor- en Vroegschoolse Educatie 2011; de vijfde meting

Auteurs: Sandra Beekhoven, IJsbrand Jepma, Paul Kooiman

Project: Monitor VVE (TR0542 en TR0758)

Opdrachtgever: Ministerie OCW

Datum: 19 september 2011